



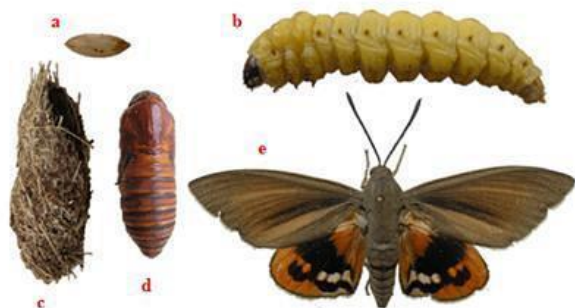
## FORESTALS

### ERUGA BARRINADORA DE LES PALMERES (*Paysandisia archon*)

És un insecte lepidòpter de la família Castniidae que afecta únicament a les palmeres. Les principals espècies són: el garballó (*Chamaerops humilis*), que està classificat com a espècie d'especial protecció (Decret 75/2005), la palmera canària (*Phoenix canariensis*), la palmera datilera (*Phoenix dactylifera*), la Washingtonia (*Washingtonia* spp.).

És una plaga originària d'una zona fronterera entre l'Argentina i l'Uruguai, que a conseqüència de la importació de palmeres de Sud-Amèrica s'ha introduït a Europa i actualment se'l troba a diversos indrets de la costa mediterrània (França, Itàlia, Catalunya, València, Illes Balears, etc.). A l'illa de Mallorca es va detectar per primera vegada l'any 2002.

Els adults (les papallones) són de vol diürn, presenten una envergadura alar d'uns 8 cm els mascles i 9-10 cm les femelles, amb un perceptible dimorfisme sexual. Les antenes, en ambdós sexes, són filiformes, acabades en una maça. Les ales anteriors són de color fosc oliva mentre que les posteriors són ataronjades, amb una ampla banda negra, que conté entre 5 i 6 taques blanques. Presenten un llarg ovopositor telescòpic i retràctil que pot arribar a mesurar fins a 2 cm.



a. Ou. b. Eruga. c. Capoll. d. Crisàlide. e. Papallona.  
Font: Servei Sanitat Forestal

Els ous són fusiformes recordant un mínuscul gra d'arròs de color rosat en pondre's, restant blanquinós fins que l'eruga fa l'eclosió.

Les eruges són de color rosat i amb llargues sedes en néixer; després de la primera muda el seu color esdevé blanquinós i les sedes molt curtes.

La pupa, que es forma dins d'un capoll teixit per l'eruga, és marró vermellosa.

#### BIOLOGIA

Passa l'hivern en forma d'eruga, i es poden trobar durant aquest període quasi tots els estadis larvaris (que són nou, amb longituds compreses entre 4 mm i 8 cm). Eruges nascudes en el mes de juny-juliol originaran l'adult generalment entre maig-juny de l'any següent; aleshores tindriem un cicle complet anual d'11-12 mesos. Les nascudes al setembre-octubre es convertiran en adults en el mes de maig-juny del segon any; aleshores tindriem un cicle complet quasi bianual (20-22 mesos). Els dos sexes volen de dia.

La majoria dels adults viuen entre 2 i 4 setmanes; els ous, que poden arribar fins a 150, són dipositats per la femella un a un entre les fibres de la corona de la palmera, endinsats 1-2 cm de l'exterior. Els ous desclouen dins d'un període que va de 14 a 21 dies. L'eruga en néixer barrina cap a dins dels teixits de la palmera i un cop dins, comença a fer galeries i normalment ja no abandonarà la planta fins que assoleixi l'estat adult.

Les eruges són caníbals en tots els seus estadis. En la fase final del seu desenvolupament, l'eruga obre una galeria amb sortida a l'exterior que connecta amb una cambra interior on es disposarà a teixir el seu capoll. Aproximadament 2-3 mesos després emergeix la papallona. A continuació s'adjunta un cronograma del cicle biològic de l'eruga barrinadora de les palmeres.

Cicle Biològic de l'eruga barrinadora de les palmeres a les Illes Balears												
	G	F	M	A	M	J	JL	A	S	O	N	D
Adults												
Ous												
Crisàlides												
Larves anuals												
Larves bianuals												

Cicle biològic de *Paysandisia archon*.  
Font: Servei de Sanitat Forestal



## SIMPTOMATOLOGIA D'AFECCIÓ

No sempre és fàcil detectar l'atac. Els símptomes es poden apreciar de diferent manera al llarg de totes les parts de la planta. En els fulls apareixen orificis a la mateixa altura del full, en sortir i desplegar aquesta, des de l'interior de l'estípit. Anteriorment, l'eruga va estar menjant aquesta part del full, quan estava ben protegida per la ubicació del full a l'interior. A la part exterior de la corona del garballó, s'aprecien deposicions de serradís i melassa. El serradís indica que hi ha erugues menjant per dins. Si tota la part inferior d'una palma està atacada, aquesta s'asseca i surt fàcilment tirant d'ella, amb la base arrossegada i restes de serradís. En el cas que sigui menjat l'únic meristema apical del garballó, condueix a la mort de tota la planta. A vegades es genera un rebrot lateral de l'estípit principal torçant i generant una desviació de l'eix del tronc.



a. Danys a la fulla. b. Danys a la corona amb secreció de serradís. c. Palma menjada, seca i amb serradís. d. Garballó mort. e. Garballó amb rebrot lateral i apical.

Font: Servei de Sanitat Forestal

## MÈTODES DE CONTROL

En primer lloc, és important detectar l'espècie abans que es distribueixi per tot el territori de les Illes Balears, i així combatre les primeres colònies inicials. Per aquest motiu, s'ha d'evitar la introducció d'exemplars de palmàcies afectats que vinguin de vivers d'Europa o la resta del món. Totes les palmàcies que es comercialitzen han d'anar acompanyades del corresponent passaport fitosanitari.

També, s'han de localitzar els peus afectats, com més aviat millor, per poder fer un tractament i evitar que surtin les noves papallones, que són les que dispersarien la plaga. No coneixem l'existència, ni a Europa ni a Sud-Amèrica, de cap informació concreta sobre enemics natural de *Paysandisia archon*. Les temperatures mínimes hivernals inferiors als 5 °C negatius poden constituir una causa de mortalitat rellevant.

Actualment, l'únic mètode utilitzat ha estat l'aplicació d'insecticides organofosforats damunt la corona de la palmera, de manera que tant aquesta com el tronc en resulten ben mullats. Els resultats són satisfactoris si aquesta operació es realitza en diverses aplicacions en els mesos d'estiu, orientats a eliminar les larves dels primers estadis, abans que puguin endinsar-se dins del tronc. Estudis per fomentar una possible lluita feromonal es troben encara en fase experimental.

Així i tot, sempre abans de fer alguna aplicació, s'ha de consultar el Registre de Productes Fitosanitaris del Ministeri d'Agricultura, Pesca i Alimentació per veure en aquell moment, quins estan autoritzats per cada plaga.

En cas de voler ampliar la informació podeu contactar a través del correu electrònic, [sanitatforestal@caib.es](mailto:sanitatforestal@caib.es) o consultar la pàgina web del Servei de Sanitat Forestal (<http://sanidadforestal.caib.es>).

Consultes de productes autoritzats: <https://www.mapa.gob.es/es/agricultura/temas/sanidad-vegetal/productos-fitosanitarios>

Consultes sanitat vegetal: <http://www.caib.es/sites/sanitatvegetal>

Consultes d'assessors, usuaris professionals i entitats i establiments del sector subministrador i de tractaments en el ROPO:

<https://www.mapa.gob.es/app/ropo>

Consultes sobre *Xylella fastidiosa*: <https://www.caib.es/sites/xf>