




OBJECTIUS I
METODOLOGIA AL
PRIMER CICLE
D'EDUCACIÓ INFANTIL



Formació inicial Equips d'Atenció
Primerenca



Segons el Decret 40/2025, d'l
d'agost, pel qual s'estableixen
l'ordenació i el currículum de
l'educació infantil a les Illes
Balears. L'educació infantil és
una etapa educativa de caràcter
voluntari i la seva finalitat és
la de contribuir al
desenvolupament integral i
harmònic dels infants en totes les
seves dimensions.

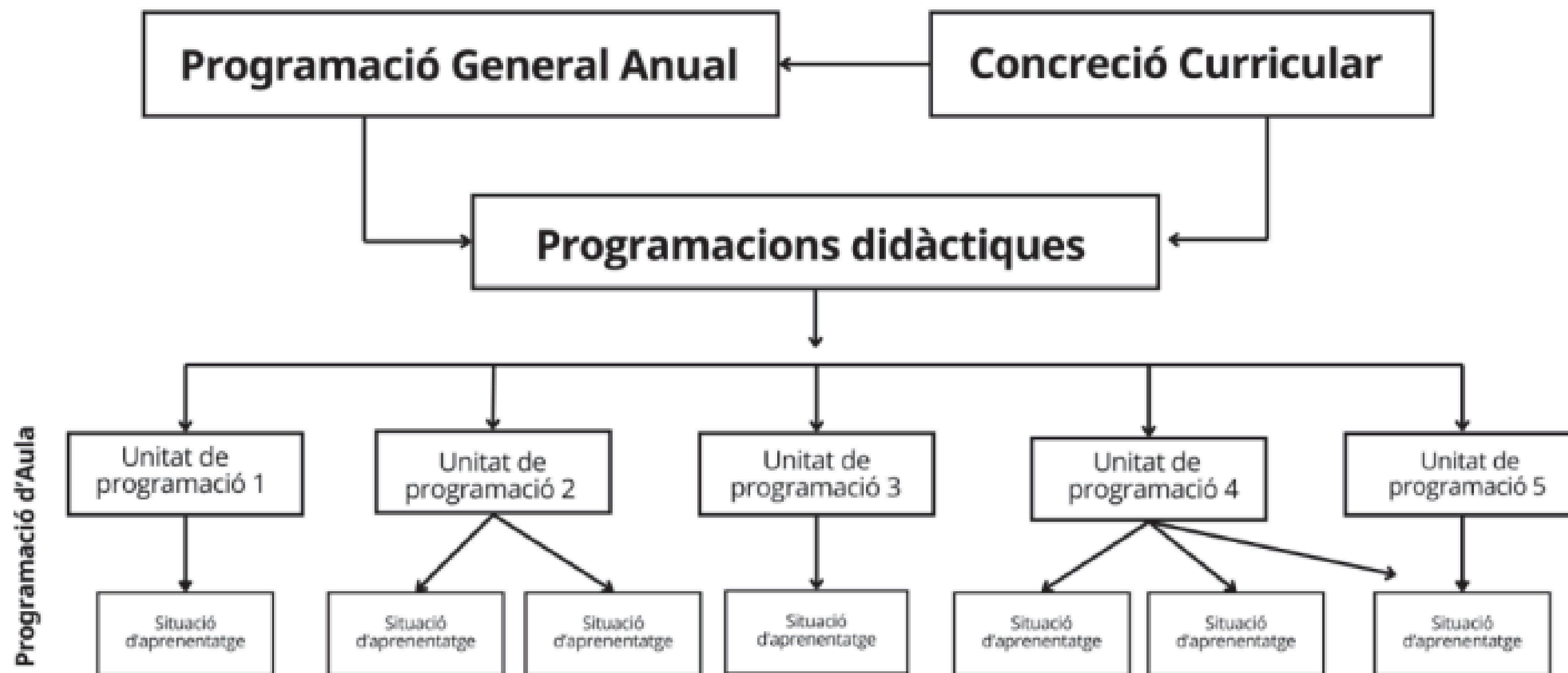


Inclou, entre els principis i finalitats

- Compliment efectiu dels drets de la infància segons el que estableix la Convenció sobre els Drets de l'Infant de Nacions Unides (1989)
- La inclusió educativa
- Aplicació dels principis del Disseny Universal per a l'Aprenentatge (DUA).



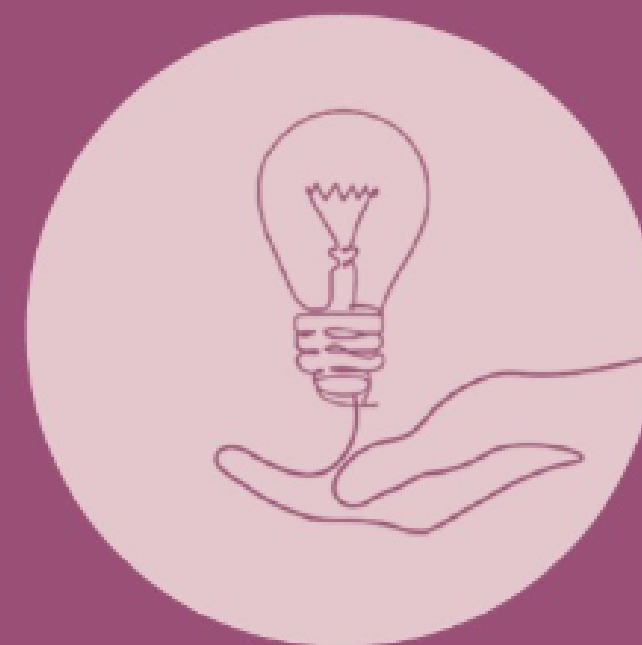
- Annex 1: Competències clau
- Annex 2 : Àrees
- Annex 3: Elements de concreció curricular
- Annex 4: Situacions d'aprenentatge
- Annex 5: Orientacions metodològiques
- Annex 6: Orientacions per a l'avaluació
- Annex 7: Orientacions per a l'ús de dispositius digitals



**ORIENTACIONS PER AL
DESPLEGAMENT DEL CURRÍCULUM
D'EDUCACIÓ INFANTIL ALS CENTRES
DE PRIMER CICLE D'EDUCACIÓ
INFANTIL DE LA XARXA PÚBLICA I
DE LA XARXA COMPLEMENTÀRIA DE
LES ILLES BALEARS**



**ORIENTACIONS PER A
L'AVALUACIÓ ALS CENTRES
DE PRIMER CICLE D'EDUCACIÓ INFANTIL
DE LA XARXA PÚBLICA I DE LA XARXA
COMPLEMENTÀRIA DE LES ILLES BALEARS**





Els centres de primer cicle:

- Servei educatiu
- Càracter inclusiu i equitatiu
- Facilitador de la conciliació familiar i laboral
- Respon al dret dels infants
- Contextos educatius que amplien i diversifiquen les experiències viscudes (Compensatori)
- Obert a la comunitat
- Acompanyen a la criança
- Entorns protectors



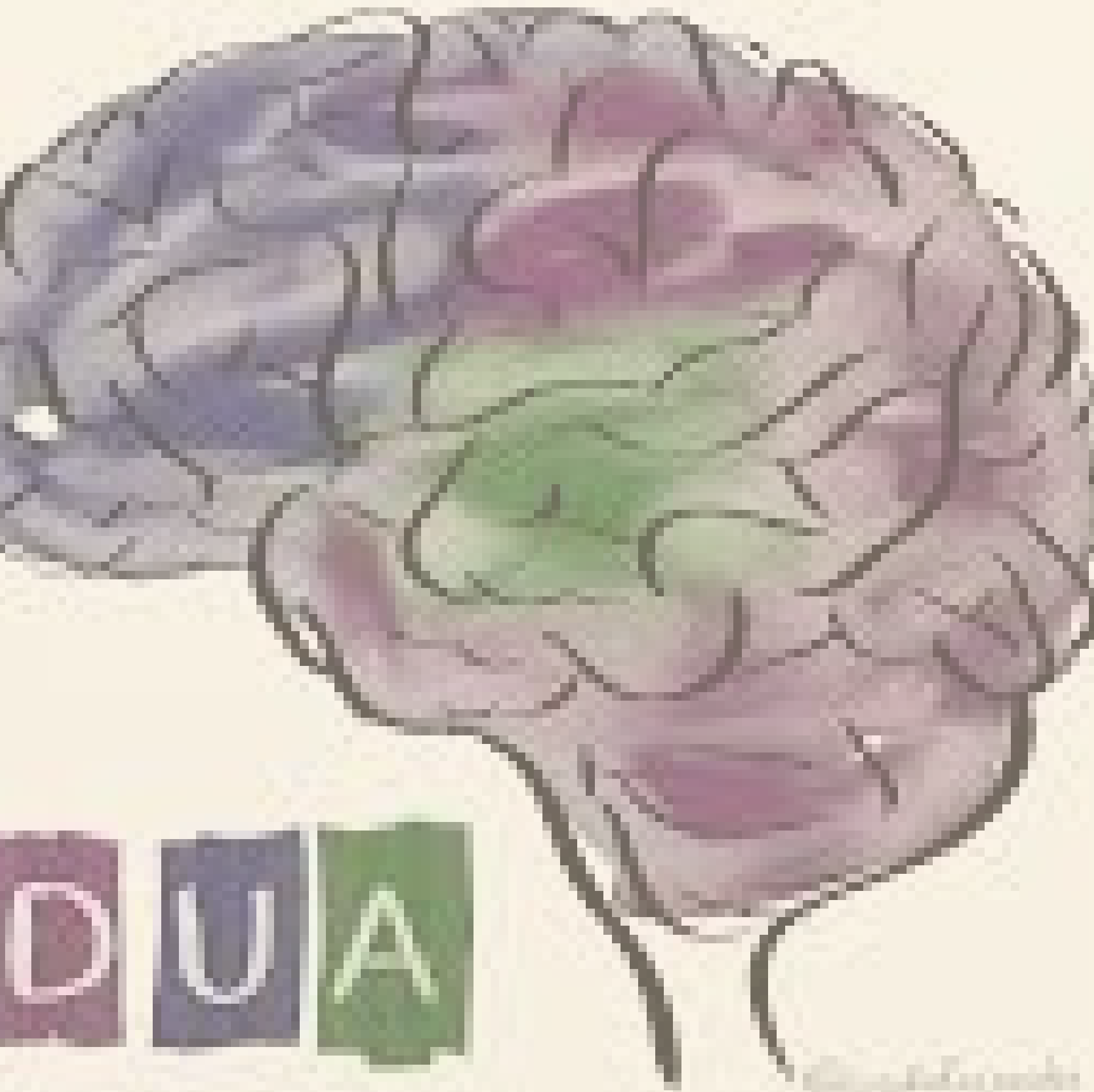
Entorns protectors que han de proporcionar el BENESTAR necessari per al desenvolupament dels infants i també les mesures de protecció integral que el facin possible, tal com s'indica en la Llei orgànica 8/2021, de 4 de juny, de protecció integral a la infància i l'adolescència davant la violència (LOPIVI)

Donar resposta a les diferents **NECESSITATS** bàsiques dels infants: Físiques, Cognitives i Socioafectives






Mirada inclusiva

Organitzar escoleta i aula perquè tots els infants desenvolupin al màxim les seves diferents capacitats i se'n sentin membres de ple dret, siguin quines siguin les seves condicions i característiques.



DUA

		
Xarxes de reconeixement Què aprenem?	Xarxes estratègiques Com aprenem?	Xarxes afectives Per què aprenem?
<ul style="list-style-type: none"> -Oferir diferents tipus de materials (naturals, de plàstic, inespecífic, joguines...) -Presentar les propostes que els fem de diferents maneres (explicació oral, suport visual, possibilitat de manipulació) -Creació d'ambients o racons amb material divers que l'infant pugui escollir -Situat els materials a l'abast dels infants -Explicar contes i històries i cantar cançons utilitzant diversos suports -Aportar informacions a través de canals diferents: visual, auditiu, tàctil... -Recordar allò que s'ha fet (amb la veu, fotografies, objectes...) 	<ul style="list-style-type: none"> -Deixar temps a cada infant per dur a terme les propostes, els jocs... -Tenir material suficient que permeti el joc en paral·lel, el joc en grup... -Respectar els interessos dels infants, deixar-los triar entre diferents propostes -Respectar la lliure elecció de com desenvolupar la proposta (en grup, en petit grup, sol, amb l'adult) -Permetre que l'infant faci les coses a la seva manera i no d'una manera determinada -Permetre i facilitar la creativitat - Pensar en l'espai com un element educador. Tots els espais de l'escola han de fer possible el desenvolupament de les capacitats de l'infant -Donar oportunitat per desenvolupar diversos tipus de joc: motriu, sensorial, simbòlic, manipulatiu, heurístic... 	<ul style="list-style-type: none"> -Actitud positiva de l'educador -Materials agradables, situats de forma atractiva i en bon estat de conservació -Escolta activa -Donar a l'infant seguretat per tal que es pugui expressar lliurement -No fer comparacions entre infants -Respectar la manera de ser i de fer de cada infant -Mostrar que confiem en les possibilitats dels infants -Deixar que els infants siguin els protagonistes de les propostes que oferim - Mantenir un clima d'aula tranquil i afectiu -Valorar la creativitat i els progressos dels infants -Utilitzar el reforç positiu - Variar les propostes quan deixen de ser atractives



VINCLE AFECTIU

«Els vincles a l'escola amb les persones significatives no són opcionals, són essencials»

Jerome Seymour Bruner.



PREVENCIÓ

- Garantir la qualitat de funcionament de l'escoleta en tots els processos, les dimensions i les funcions.
- Tenir cura de l'acollida dels infants i les seves famílies.
- Promoure l'equitat en l'accés i l'atenció continuada.
- Acompanyar les famílies en la criança i educació dels seus fills/es.
- Garantir la participació activa i democràtica de tots els membres de la comunitat educativa.
- Garantir la igualtat de gènere en tots els seus àmbits.
- Promoure activitats familiars d'oci sa dins l'àmbit escolar.



DETECCIÓ

- Observació Equip Educatiu
- EAP
- Família



EQUIP EDUCATIU

- Facilitar que els infants prenguin les seves pròpies decisions, posin a prova els seus recursos, assaboreixin els seus èxits i progressin en la tolerància a la frustració (AUTONOMIA)
- Intentar canalitzar els interessos dels infants, preveure i reconduir possibles conflictes i facilitar el desenvolupament d'estratègies per a l'autocontrol (ANTICIPAR)



EQUIP EDUCATIU

- Proporcionar proximitat o una mirada adequada quan els infants necessiten suport, ja que això pot ser suficient perquè sostinguin la seva activitat i aportar-los la seguretat necessària per continuar actius (PRESENCIA I DISPONIBILITAT)
- Prestar atenció a les demandes d'ajuda dels infants, oferir-los l'acompanyament ajustat perquè puguin fer allò que sols no aconseguien fer i retornar-los el protagonisme tan aviat com sigui possible (RETROACCIÓ)



Tant les relacions que mantenen entre si el personal educador, com les que manté cada educador amb cadascuna de les famílies o les que manté el centre amb el conjunt de famílies esdevenen un model per als infants. Les actituds cooperatives i de col·laboració que mostrin els adults esdevindran valors que es transmetran als infants. És convenient que es promoguin dinàmiques per fomentar el benestar de l'equip i afavorir la inclusió i la participació de tots els membres.



Pla d'Acció Tutorial

El tutor és la principal persona de referència afectiva i de seguretat de l'infant i de la seva família dins el centre educatiu.



La figura de suport

- Permet l'intercanvi de rols
- Organitzar diferents tipus d'agrupament per fomentar un ambient de calma i afavorir una comunicació i retroacció més personalitzada que propicia la seguretat i el benestar i permet una atenció i acompanyament als conflictes interpersonals.
- Facilita també l'observació i la documentació del dia a dia de l'aula i de cadascun dels infants.
- Substituir els tutors per tal que aquests puguin dur a terme la seva funció tutorial amb les famílies o en cas d'absències.
- Segona persona de referència.



L'equip de Suport

Aquest equip és l'encarregat de coordinar, liderar i organitzar les mesures d'inclusió del centre que posteriorment el claustre concretarà per a la planificació i desplegament del projecte educatiu.

El coordina el director del centre o persona en qui delegui i està format per les persones següents:

- El director.
- Els professionals del centre amb funcions de suport a l'aprenentatge, +1.
- Els professionals de l'EAP que atenen el centre educatiu.



Direcció del centre

- Tasques de direcció i administració
- Suport



EAP

Les seves tasques i funcions queden recollides en el Projecte d'ordre d'EAP i cada EAP les haurà d'acordar amb els centres que atenen.

- Prevenció, la detecció, l'avaluació i el suport de l'alumnat
- Acompanyament de les famílies dels infants amb necessitats específiques de suport educatiu i a la criança (Tallers , espai nadó...)
- Enfortiment de la funció tutorial (Empoderar)
- Desenvolupar en col·laboració amb les escoletes per a la millora de la qualitat educativa amb mesures d'atenció a la diversitat inclusiva i l'ajuda per vetllar per la millora de la convivència des de l'equitat, la igualtat, el bon tracte i el respecte pel medi ambient
- Membres de l'equip de suport
- Orientar el procés d'avaluació psicopedagògica dels alumnes que en requereixen amb la identificació de necessitats específiques de suport educatiu i propostes de presa de decisions educatives que provoquin canvis en els contextos de l'infant.



PERSONAL NO DOCENT

El personal de neteja, de cuina, de manteniment, de jardineria... sigui personal propi del centre o extern, que treballa en tasques específiques, forma part del projecte educatiu. Ja sigui per la manera com interaccionen i es comuniquen amb els infants, per com organitzen la seva tasca, per com elaboren les seves produccions... la seva acció deixa també una empremta educativa que cal cuidar i tenir en compte en la planificació organitzativa i pedagògica.



FAMÍLIES

Des d'aquesta realitat, es fa necessari comptar amb la participació de les famílies que ho volen, que han de ser presents en el dia a dia de les escoletes, no només com ausuàries sinó com a agents actius, també dins l'àmbit escolar, en els processos educatius dels seus fills i filles.



TENIR EN COMPTE CARACTERÍSTIQUES ESPECÍFIQUES DE DESENVOLUPAMENT

S'han de tenir en consideració les característiques específiques de desenvolupament dels infants de zero a tres anys, atès que el seu procés és de canvis constants i continus, que demanen de l'equip educatiu una atenció continuada i diversificada en funció de cadascun dels moments evolutius en què es troben



TEMPS

Viure el temps de manera flexible, sense presses, adaptat a les necessitats reals del infants, amb consciència del sentit d'allò que es fa, permetrà que centrem la mirada en l'infant, i prioritzar la qualitat a la quantitat i el procés al resultat



ESPAIS

S'han de pensar els espais de manera que generin múltiples possibilitats d'aprenentatge i diferents tipus de relacions; espais que siguin segurs, amables, interessants i estètics, en definitiva, que provoquin el benestar de qui l'habita



Un espai on cada infant desenvolupa allò que li interessa... Uns espais que permeten que tots els infants estiguin actius... Uns espais acollidors, que respecten els diversos ritmes... Espais dissenyats amb l'observació prèvia de l'equip educatiu, per a l'acompanyament dels infants i per donar resposta a les seves necessitats.



MATERIALS

Els materials, organitzats dins un espai i un temps, han de tenir un sentit i una orientació per fomentar l'interès i l'aprenentatge.

Aquesta organització ha de ser resultat d'una reflexió prèvia que ha de respondre a la intenció de l'adult de satisfer les necessitat de descobriment de cada infant, de plantejar reptes o de provocar la curiositat per aprendre, tenint en compte el moment evolutiu en què cadascun es troba.

Al mateix temps, la tria que es fa dels materials, considerant les possibles combinacions d'aquests, la disposició o la mateixa presentació, mostren també una direcció que orienta cap a un tipus de joc o un altre: sensorial, heurístic, simbòlic...



Es fa necessari que l'adult observi l'ús del material per part de l'infant quan hi juga i que acompanyi el seu recorregut exploratori i manipulatiu, i mantengui el material organitzat i ordenat. L'ordre dels materials dins l'espai oferirà també ordre en la seva acció i afavorirà un ambient estructurat.

De manera general, s'ha de vetlar perquè l'espai d'aula i els espais comuns del centre es mantinguin en ordre i estèticament cuidats.



AGRUPAMENTS

A l'hora de dissenyar les propostes per afavorir aquest agrupaments, en els infants d'aquestes edats primerenques convé tenir en compte:

- El desenvolupament dels infants i els vincles establerts.
- En el cas de proposar-los un canvi d'adult de referència per acompanyar una activitat concreta, s'ha de pensar si estan preparats per separar-se del tutor, com a figura estable de referència, o si estan preparats per explorar i poder canviar d'espais amb autonomia. En tot cas, s'ha de permetre que siguin els infants mateixos els que triïn i puguin optar a l'activitat que prefereixin.



INFANT CAPAÇ

“Observem els infants, aprenem a col·locar-nos amb humilitat davant seu, sabent que, tot i la poca experiència de vida en el temps, ja tenen moltes coses a dir, a aportar, a expressar. Aprenem a escoltar-los valorant qui són”.



INFANT I VIDA QUOTIDIANA

La vida quotidiana ha de constituir l'eix vertebrador de l'activitat a les escoles: comparteix el seu valor educatiu amb el joc i l'experimentació.

En tots aquests eixos cal respectar l'activitat natural de l'infant, al temps que es fomenten el joc autònom lliure i la llibertat de moviment.



INFANT I JOC

El joc és innat en els infants i és una activitat privilegiada per al desplegament de les seves capacitats.

L'activitat lúdica forma part de la cultura pròpia dels infants, té un caràcter motivador i ofereix possibilitats d'establir relacions significatives. El joc és fonamental per al seu creixement físic, afectiu, intel·lectual i social i ha d'adoptar un enfocament d'igualtat de gènere. Per tant, s'han de proporcionar als infants una oferta variada i planificada d'oportunitats, materials adaptats als diferents moments maduratsius i espais de joc (sensorial, heurístic, presimbòlic, simbòlic...), així com de models i material d'informació, representació i experimentació.

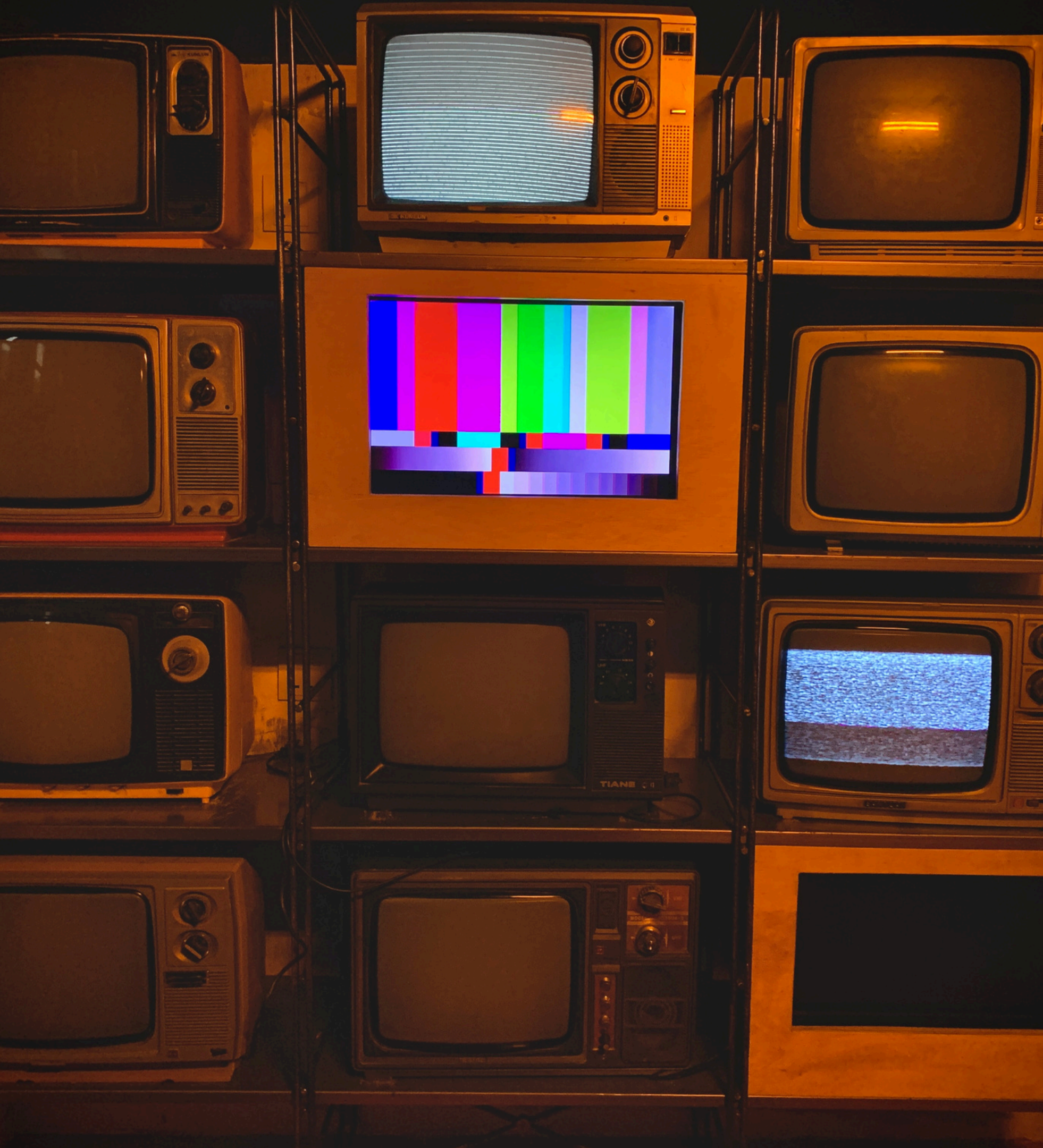


INFANT LLENGUATGE I COMUNICACIÓ


Per descobrir i construir la parla i el llenguatge, l'infant necessita participar en un entorn que sigui ric en l'ús de les diferents funcions i situacions comunicatives i que l'acompanyi en la construcció dels lligams entre acció, representació i simbolització.

Aquest entorn ric també l'afavoreixen les escoletes, que funcionen com a vertaderes comunitats per a la comunicació i el diàleg, on és imprescindible que els adults cuidin la seva capacitat comunicativa des d'una actitud corporal disponible, una veu que l'embolcalla i una mirada atenta i present com a eixos per afavorir l'escolta i el diàleg.

L'adult ha d'esdevenir un referent lingüístic per a l'infant i ha de vetllar i acompanyar per al desenvolupament d'aquesta capacitat.



DE 0 a 3 RES DE PANTALLES



INFANT I LA RELACIÓ AMB L'ENTORN

La nostra societat està cada cop més desconnectada del medi natural. Per aquesta raó, apropar la natura als nens i nenes que viuen en entorns urbans és clau per afavorir el seu desenvolupament i responsabilitat cap al medi ambient.

Hem reflexionat prou sobre com aquestes activitats ens ajuden o no en l'assoliment dels objectius educatius? Les fem per costum, tradició, inèrcia o les dotem d'un component educatiu molt clar? Es segueixen perpetuant en el calendari escolar sense fer-hi esment i es fan perquè toca?

