



Estrategia de inversiones Illes Balears 2030

Palma, 1 de octubre de 2021



G CONSELLERIA
O FONS EUROPEUS,
I UNIVERSITAT I CULTURA
B
/



Oficina
Inversions
Estratègiques



Estrategia de inversiones

Illes Balears 2030

Índice

de contenidos

Situación de partida	7
La Estrategia de Inversiones Illes Balears 2030 en el contexto del Plan de Recuperación, Transformación y Resiliencia	9
La construcción de un proyecto compartido	11
La propuesta de futuro para las Illes Balears	13
Doce estrategias para la transformación del modelo económico y social de las Illes Balears	19
E01. Crecimiento inteligente y ecosistemas de innovación	22
E02. Hidrógeno verde, energía de futuro	26
E03. Balears MedTech	30
E04. Resiliencia del sistema sociosanitario y nuevo modelo de atención a la cronicidad y la dependencia	34
E05. Movilidad sostenible y descarbonizada	38
E06. Educación, formación para nuevas competencias y políticas de empleo	42
E07. Energías renovables y cambio climático	46
E08. Economía azul para el Mediterráneo	50
E09. Vivienda y regeneración urbana	54
E10. Ciclo del agua	58
E11. Marketplace IB y digitalización del tejido productivo	62
E12. Modelo turístico y circularidad	66
Presupuesto	71
Impacto macroeconómico	74

Situación de partida

La dimensión del **impacto de la pandemia de la COVID-19** y de sus consecuencias económicas sobre la sociedad de las Illes Balears ha puesto de relieve la fragilidad **del modelo económico balear**, marcado por una alta dependencia de la actividad turística y asociado a problemas estructurales de productividad.

La necesidad de diversificar el modelo económico y de superar el sistema de monocultivo turístico se ha hecho más evidente que nunca a raíz de esta crisis, cosa que hace inaplazable el afrontar con determinación los **retos de competitividad, diversificación productiva, sostenibilidad y cohesión social** que hace años que manifiesta la economía balear.

De entre estos retos, en un territorio insular como el nuestro, destaca sin duda el de la sostenibilidad ambiental, significativamente en estos momentos en que la **crisis climática** ya ha encendido todas las alarmas y ha pasado al estadio de emergencia. Una emergencia que implica actuar sobre los desequilibrios que generamos en nuestro ecosistema no solo desde medidas específicas de mitigación y adaptación, sino a

través de una apuesta global por una nueva economía más enfocada a la producción de los ejes esenciales para la vida.

Para hacer efectivo un cambio real, hay que impulsar las transformaciones que permitan el crecimiento de determinados sectores estratégicos alternativos, pero también que los sectores a estas alturas predominantes mejoren su contribución en términos de generación de valor añadido, y no solo desde el punto de vista económico, sino también en términos sociales y medioambientales.

Los fondos Next Generation EU representan una oportunidad histórica para las Illes Balears, no solo para recuperarse de los efectos de la pandemia, sino para definir un modelo económico y social más resiliente, pensando, además, en las generaciones futuras. Uno de los objetivos principales del instrumento Next Generation EU es, precisamente, contribuir a la transición ecológica y digital y construir una economía más equitativa y resiliente; por lo tanto, una visión que encaja perfectamente con la necesidad de impulso y transformación que requiere la economía de las Illes Balears.



Pero más allá de la oportunidad que representan estos recursos extraordinarios desde el punto de vista financiero, si los fondos Next Generation EU han supuesto algo hasta ahora, ha sido el estímulo de un **proceso de reflexión colectiva** que ha hecho aflorar una cantidad ingente de propuestas, iniciativas y proyectos por parte de los diferentes agentes económicos y sociales de las Illes Balears. Un abanico de propuestas que constituyen en realidad un **ejercicio para repensarnos como sociedad, para dibujar qué Illes Balears queremos para el 2030**, o para el 2050, para la próxima generación, en definitiva.

Y este es el doble reto que tiene ante sí la sociedad balear en su conjunto, ser capaz de identificar las inversiones estratégicas **que puedan servir de tracción de los cambios que necesita nuestra economía para hacer realidad un nuevo modelo más sostenible, más resiliente y más justo para las generaciones futuras**, y al mismo tiempo tener la capacidad de acceder a **la oportunidad de financiación** que ahora se nos presenta.

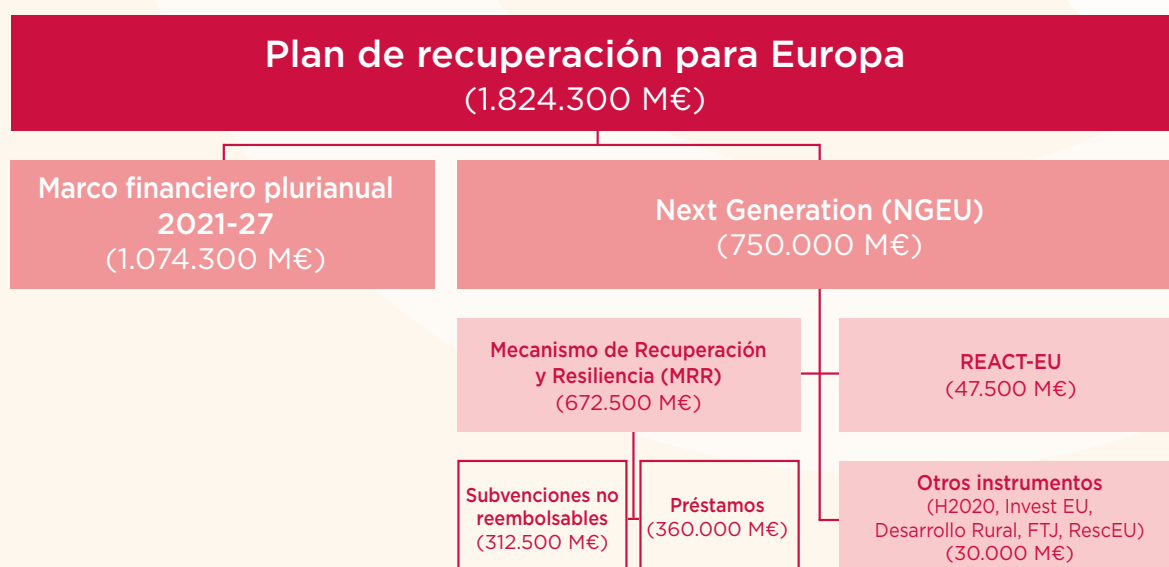
Todo ello, sin perder de vista y siendo conscientes de que la política de inversiones, y por lo tanto esta Estrategia, es un **requisito necesario pero no suficiente para avanzar en el cambio del modelo económico**. Las inversiones son tan solo una de las palancas de transformación y tendrán que ir acompañadas de otras actuaciones y reformas en otros ámbitos (normativo, fiscal, etc.) para lograr los resultados esperados.

La Estrategia

de Inversiones Illes Balears 2030

en el contexto del Plan de Recuperación, Transformación y Resiliencia

El 21 de julio del 2020 el Consejo Europeo llegó a un acuerdo sobre el Marco Financiero Plurianual 2021-2027 (MFP) y el Next Generation EU (NGEU), y aprobó el **Plan de Recuperación para Europa** para hacer frente a los efectos sanitarios, sociales y económicos de la pandemia provocada por la COVID-19 con un mecanismo de gran impacto y condiciones excepcionales, tanto por su cuantía como por los extraordinarios plazos de ejecución.



El Instrumento Europeo de Recuperación, conocido como **Next Generation EU**, está dotado con 750.000 millones de euros y se articula a partir de varios fondos, los más importantes de los cuales son el Mecanismo de Recuperación y Resiliencia (MRR) y los fondos REACT-EU. Para garantizar que el uso de los fondos europeos se adapte plenamente a las necesidades y retos de cada territorio, el MRR se articula a través de los planes de recuperación y resiliencia que han tenido que elaborar los estados miembros. En el caso de España, el NGEU supone una inyección de 140.000 millones de euros y, en cuanto al MRR, los fondos se canalizan a través del **Plan de Recuperación, Transformación y Resiliencia**, que fue validado por el Consejo Europeo el 13 de julio de 2021.



Más allá de la dotación financiera, el carácter extraordinario de los fondos NGEU también viene marcado por los **cortos plazos que se han establecido para su ejecución**, con el objetivo de apuntalar la recuperación de la crisis económica. Como regla general, las inversiones tendrán que estar ejecutadas antes de acabar en 2026.

Los fondos NGEU son una oportunidad para hacer posible la Estrategia de Inversiones Illes Balears 2030 y por eso se ha buscado el encaje con las prioridades del Plan de Recuperación, Transformación y Resiliencia, pero la Estrategia pone la mirada **más en el medio y largo plazo** y, por lo tanto, también **se prevé que se pueda beneficiar de otras opciones de financiación**, tanto la que representan otros fondos europeos como los fondos de cohesión del nuevo Marco Financiero Plurianual 2021-27, como los fondos estatales (régimen fiscal, factor de insularidad, etc.), los autonómicos (como por ejemplo los fondos del impuesto de turismo sostenible), los locales y también los fondos privados.

La construcción de un proyecto compartido

La Estrategia de Inversiones Illes Balears 2030 se orienta a avanzar en la transformación de las Illes Balears hacia un nuevo modelo económico y social y está concebida como **hoja de ruta hacia los importantes retos que tienen que afrontar las Illes Balears para garantizar un futuro de prosperidad**. Esto requiere contar con la implicación de todas las administraciones, las fuerzas políticas y los agentes económicos y sociales de las Illes Balears, de forma que sea un **proyecto consensuado y ampliamente compartido** y resultado de las aportaciones y participación del conjunto de la sociedad, el diálogo social y la colaboración público-privada. Y para ello, su eficacia exige disponer de instrumentos de **gobernanza y participación** que favorezcan una buena definición, planificación y ejecución así como la coherencia y continuidad en el tiempo.

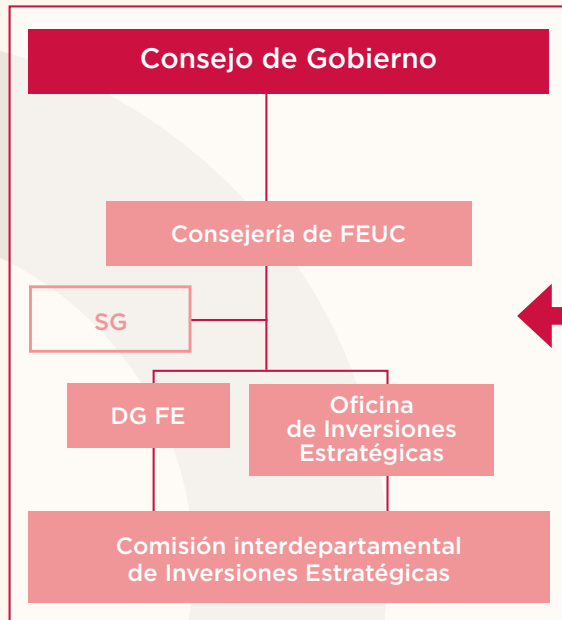
Con este objetivo, el Govern de les Illes Balears se ha dotado de los instrumentos de gobernanza necesarios para responder al reto planteado, que requería también de la **adaptación de la estructura de**

la Administración de la Comunidad Autónoma de las Illes Balears a la importancia que tendrá este asunto en los próximos años.

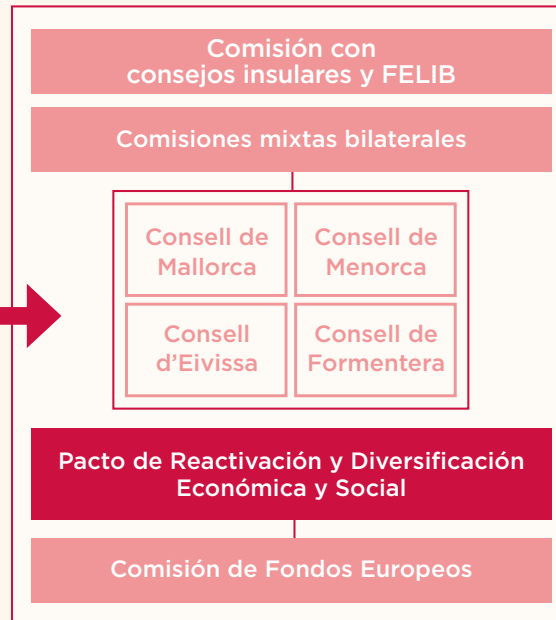
Así, en el mes de febrero de 2021, se creó la **Consejería de Fondos Europeos, Universidad y Cultura**, con el fin de facilitar la coordinación política de las diferentes iniciativas. Esta Consejería incluye la Dirección General de Fondos Europeos y también la nueva **Oficina de Planificación y Coordinación de Inversiones Estratégicas**. El objetivo fundamental de la Oficina es contribuir a identificar y priorizar los proyectos estratégicos susceptibles de recibir financiación del Mecanismo de Recuperación y Resiliencia u otros fondos, mediante la coordinación de la elaboración de un plan estratégico, entre otras medidas, y realizar un seguimiento activo para conseguir la ejecución en el plazo establecido y en la forma oportuna.

Además, se han creado otros órganos de gobernanza, como la Comisión **Interdepartamental de Inversiones**

Coordinación interna



Coordinación externa



Estratégicas, para facilitar la coordinación de los proyectos de inversiones estratégicas que lleve a cabo el Govern de les Illes Balears, o la Comisión interinsular con los consejos insulares y la Federación de Entidades Locales de las Illes Balears (FELIB). En cuanto a los proyectos estratégicos con incidencia en el territorio de cada isla, se ha creado una **Comisión Mixta Bilateral con cada uno de los consejos insulares**.

La Estrategia de Inversiones Illes Balears 2030 es también fruto del **Pacto para la Reactivación y la Diversificación Económica y Social de las Illes Balears**, firmado el 1 de julio de 2020 entre el Govern de les Illes Balears y los principales agentes económicos, sociales y políticos. La Comisión de Seguimiento acordó constituir, en el seno del Pacto de Reactivación, una **Comisión de trabajo en materia de fondos europeos**, como órgano de participación de

las instituciones, las fuerzas políticas y los agentes económicos y sociales de las Illes Balears. Más allá de estos instrumentos de gobernanza planteados a nivel autonómico,

el Govern de les Illes Balears también participa en los órganos de coordinación **entre los diferentes niveles de administración de ámbito estatal** así como con el establecimiento de estrategias conjuntas con otras **comunidades autónomas**.

Finalmente, y para canalizar, formalizar y dar continuidad a este proceso de participación, desde el mes de julio se encuentra habilitado un **portal web** con el objetivo de coordinar toda la información relativa a las inversiones estratégicas que se prevén ejecutar en las Illes Balears. Este portal no tiene solo una vocación informativa y divulgativa, sino que también es un punto de entrada de iniciativas y proyectos.

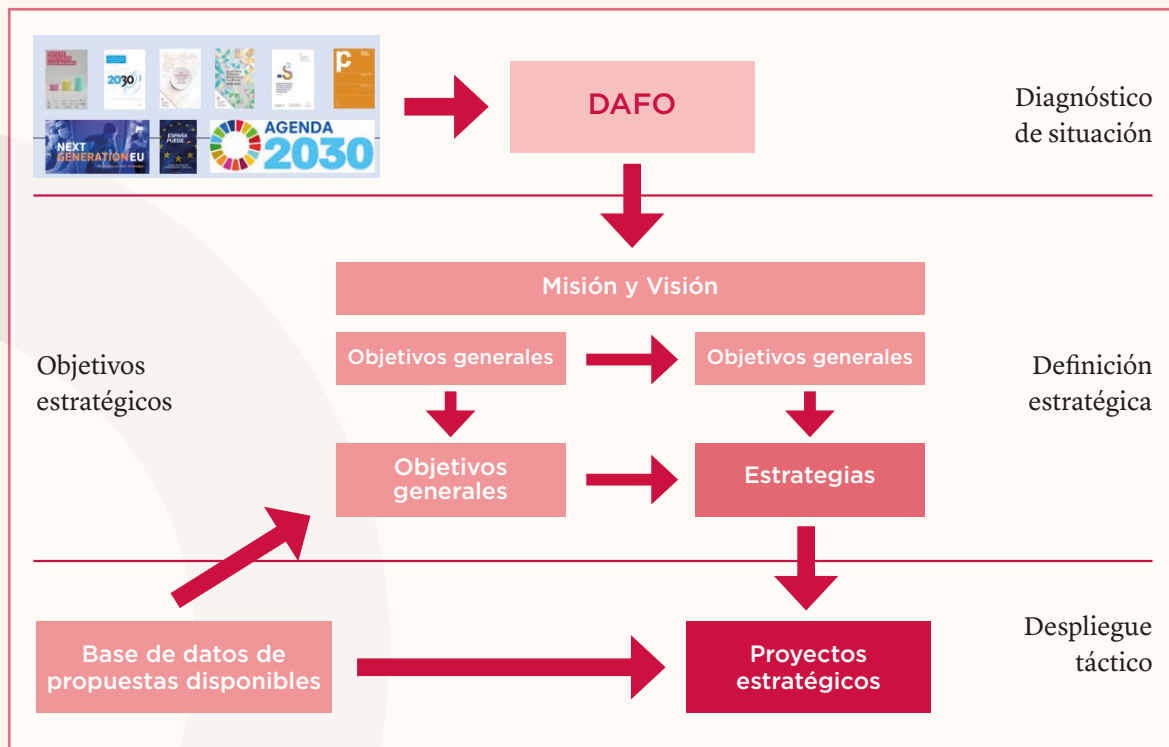
La propuesta de futuro para las Illes Balears

La elaboración de esta Estrategia por parte del Govern de les Illes Balears pretende definir la hoja de ruta que, a partir del consenso sobre lo que quieren ser las Illes Balears en el horizonte 2030-2050, concrete las prioridades y los ejes de actuación para avanzar hacia el país que queremos como sociedad para la próxima generación. El Decreto Ley 3/2021, de 12 de abril, de medidas extraordinarias y urgentes para ejecutar las actuaciones y los proyectos que se tienen que financiar con fondos europeos en el marco del Plan de Recuperación, Transformación y Resiliencia, encarga esta tarea a la Oficina de Planificación y Coordinación de Inversiones Estratégicas.

Se han tomado como referencia los **documentos diagnósticos y programáticos ya existentes (tanto pre cómo postpandemia)**, que han servido de base para la elaboración del diagnóstico y la identificación de los principales retos que tiene que afrontar nuestra sociedad. Muchos de estos documentos ya contaron, previamente a su aprobación, con un proceso de participación. Así, por ejemplo, el estudio del Consejo Económico y Social es la base de un dictamen que fue aprobado

por unanimidad por los diferentes agentes económicos y sociales que forman parte del mismo. Por lo tanto, la Estrategia de Inversiones Illes Balears 2030 no es en ningún caso un desiderátum, sino que viene de una visión consensuada por el conjunto de instituciones y la sociedad civil organizada de las Illes Balears.

A partir de este marco de referencia, se han definido los objetivos estratégicos y se ha estructurado una propuesta que se apoya en **cuatro ejes transversales que se articulan a través de doce estrategias**. Estas estrategias se despliegan mediante líneas de actuación y proyectos de inversión. Y esto es lo que persigue precisamente esta Estrategia: a partir de los diferentes diagnósticos existentes sobre los retos que tenemos como país, aterrizar las propuestas que hacen algunos de estos documentos y materializarlas en estrategias y actuaciones concretas, abiertas al mismo tiempo a nuevas aportaciones, profundizando en este ejercicio para reinventarnos en lo tocante a las situaciones que ahora nos toca afrontar y así poder avanzar hacia la transformación del modelo socioeconómico y poder divisar un futuro de esperanza para nuestra sociedad.



Misión

Avanzar decididamente en la transformación del modelo económico y social de las Illes Balears para hacerlo más resiliente (y diversificado e innovador), más competitivo (y productivo y digital), más sostenible (y equilibrado territorialmente) y más inclusivo (y cohesionado).

Visión

Garantizar la prosperidad económica de las Illes Balears y el bienestar de su ciudadanía, sin dejar a nadie atrás y sin comprometer el futuro de las nuevas generaciones, con un modelo productivo equilibrado basado en la sociedad del conocimiento, capaz de poner en valor las ventajas competitivas y de cooperar con otros territorios en el entorno de la Unión Europea y de los países del Mediterráneo.

Valores

Las prioridades estratégicas tienen que estar imbricadas en unos valores de referencia de carácter transversal que son los que tienen que actuar como condicionalidades de todas las actuaciones concretas propuestas para desarrollar esta Estrategia.

1. **No causar un perjuicio significativo**

Las actuaciones que se lleven a cabo para ejecutar esta Estrategia tienen que contribuir positivamente a la transición ecológica o, en todo caso, respetar el principio de “no causar un perjuicio significativo” al medio ambiente.

2. **Igualdad de género**

Promover la igualdad de género es uno de los valores transversales de esta Estrategia. Los proyectos que se deriven de ella tendrán que evaluar su impacto sobre las desigualdades entre hombres y mujeres.

3. **Impacto intergeneracional**

Las políticas de transición tienen que tener en cuenta especialmente a las personas vulnerables, y más concretamente las dirigidas a la protección de la infancia y las personas mayores. Esta visión tiene que estar presente en todos los proyectos, así como también la consideración de los impactos sobre las generaciones futuras.

4. **Respeto a los derechos laborales básicos**

Las actuaciones vinculadas a esta Estrategia tendrán que respetar meticulosamente los derechos laborales y promover la calidad en el trabajo. La conciliación laboral y las políticas de inclusión de las personas vulnerables también tienen que estar presentes.

5. **Sostenibilidad lingüística**

Los proyectos tienen que contribuir a la sostenibilidad de la lengua catalana incorporándola en sus usos lingüísticos, con objeto de promoverla y garantizar los derechos lingüísticos de los ciudadanos.

6. **Interés general**

Los proyectos impulsados a partir de esta Estrategia tienen que responder al interés general y trascender los intereses concretos de determinados ciudadanos o grupos.

En particular, se tiene que considerar la capilaridad de las actuaciones planteadas a lo largo del tejido productivo y promover, siempre que sea posible, la participación de entidades de carácter social y de las pequeñas y medianas empresas.

7. **Circularidad**

El concepto de circularidad tiene que estar presente en todos los proyectos, incorporando la idea de que el valor de los productos, los materiales y los recursos (agua, energía...) se tiene que mantener en la economía el mayor tiempo posible para minimizar la generación de residuos.

8. **Innovación**

Para estimular la productividad hay que incorporar la visión innovadora a todos los proyectos. De hecho, la innovación es una premisa de su éxito.

9. **Eficiencia**

Las diferentes actuaciones planteadas para desarrollar la Estrategia, para lograr sus finalidades, tienen que prever una utilización racional de los recursos, especialmente tratándose de recursos públicos, valorando el coste de oportunidad que representan.

10. **Transparencia y participación**

La Estrategia de Inversiones Illes Balears 2030 se tiene que implementar bajo criterios de transparencia, tanto por lo que respecta al proceso de selección de los proyectos como al seguimiento de la ejecución. A su vez, en la búsqueda del máximo consenso, se tienen que establecer los canales de participación adecuados para contar con la opinión permanente de los diferentes agentes económicos y sociales.

Estos criterios que tienen que orientar todas las actuaciones son en realidad *metaobjetivos* que tienen que garantizarse por defecto en todos los proyectos estratégicos.

Los **objetivos estratégicos** que derivan de la misión y la visión son también bastante claros y ayudan a definir los cuatro ejes transversales que orientan la Estrategia de Inversiones Illes Balears 2030:

- Lograr una economía más resiliente y un modelo productivo más diversificado e innovador.
- Llevar a cabo una transición ecológica hacia un modelo de crecimiento más sostenible y equilibrado territorialmente.
- Promover una economía más digital, más productiva y generadora de valor añadido.
- Garantizar una transición justa y un crecimiento inclusivo que no deje nadie atrás.

A partir de estos objetivos generales, la Estrategia de Inversiones Illes Balears 2030 se estructura en **cuatro ejes transversales**.

Unos objetivos que encajan perfectamente con las prioridades del Plan de Recuperación para Europa y que están en consonancia con el Plan de Recuperación, Transformación y Resiliencia del Gobierno de España.

**DIVERSIFICACIÓN
ECONÓMICA**

Eje 1

Una economía más resiliente y un modelo productivo más diversificado e innovador

SOSTENIBILIDAD

Eje 2

Una transición ecológica hacia un modelo de crecimiento más sostenible y equilibrado territorialmente

COMPETITIVIDAD

Eje 3

Una economía más digital, más productiva y generadora de valor añadido

**COHESIÓN
SOCIAL**

Eje 4

Una transición justa y un crecimiento inclusivo que no deje a nadie atrás

Los cuatro ejes transversales se explican a partir de diferentes **ámbitos de actuación** que representan las principales posibilidades de intervención para lograr los objetivos generales. Aunque algunos de los ámbitos de actuación planteados

podrían responder también a algún otro de los objetivos y encontrar encaje, por lo tanto, en otro de los ejes transversales, a continuación se esboza a nivel esquemático la distribución por ejes de los 25 ámbitos de actuación identificados.

EJE 1: DIVERSIFICACIÓN ECONÓMICA

- Formación
- Economía del conocimiento
- Innovación i emprendimiento
- Modernización de la industria y sectores tradicionales
- Industrias culturales
- Sector primario e industria agroalimentaria
- Economía Social

EJE 2: SOSTENIBILIDAD

- Ciclo del agua
- Economía circular y consumo de proximidad
- Economía azul y biodiversidad
- Movilidad sostenible
- Transición energética
- Regeneración urbana
- Entorno rural y espacios naturales

EJE 3: COMPETITIVIDAD

- Redefinición y modernización del sector turístico
- Digitalización del tejido empresarial
- Administración electrónica
- Infraestructuras digitales
- Crecimiento inteligente

EJE 4: COHESIÓN SOCIAL

- Igualdad
- Cohesión social
- Economía de las cures
- Educación
- Empleo
- Vivienda

Los objetivos generales se pueden desglosar en objetivos más específicos que son los que después darán lugar a las diferentes estrategias que hay que impulsar para avanzar en el logro de los objetivos. Por eso, los cuatro ejes transversales se despliegan en doce estrategias que sirven para acotar

y dar concreción a los objetivos generales de diversificación económica, sostenibilidad, competitividad y cohesión social. Unas estrategias que, a su vez, están concebidas para dar respuesta a los diferentes objetivos específicos planteados.

01 CRECIMIENTO INTELIGENTE Y ECOSISTEMAS DE INNOVACIÓN	02 HIDRÓGENO VERDE, ENERGÍA DE FUTURO	03 BALEARS MEDTECH	04 RESILIENCIA DEL SISTEMA SANITARIO Y NUEVO MODELO DE ATENCIÓN A LA CRONICIDAD Y LA DEPENDENCIA
05 MOVILIDAD SOSTENIBLE Y DESCARBONIZADA	06 EDUCACIÓN Y FORMACIÓN PARA NUEVAS COMPETENCIAS	07 ENERGÍAS RENOVABLES Y CAMBIO CLIMÁTICO	08 ECONOMÍA AZUL PARA EL MEDITERRÁNEO
09 VIVIENDA Y REGENERACIÓN URBANA	10 CICLO DEL AGUA	11 MARKETPLACE IB Y DIGITALIZACIÓN DEL TEJIDO PRODUCTIVO	12 PROYECTOS CIRCULARES INNOVADORES

Doce estrategias

para la transformación del modelo económico y social de las Illes Balears

En las fichas que siguen a continuación se recogen las doce estrategias planteadas para llevar a cabo el objetivo de lograr una economía más resiliente, más sostenible, más competitiva y más justa socialmente. Se incluye una explicación de las estrategias y los principales proyectos o líneas de actuación identificadas, los objetivos que persiguen, los recursos necesarios previstos y el impacto esperado. También se incluye el encaje de la estrategia con los objetivos estratégicos y con el Plan de Recuperación, Transformación y Resiliencia.

Por otro lado, hay que tener en cuenta que, en el marco del Plan de Recuperación, Transformación y Resiliencia, **los proyectos se plantean en dos niveles:**

- Por un lado, los **proyectos estratégicos tractores de los cambios estructurales que se pretenden impulsar en el modelo económico y social de las Illes Balears**, que son los que esta Estrategia propone impulsar prioritariamente.
- Por el otro, también hay **proyectos que, a pesar de que tal vez no hayan sido identificados como estratégicos, permitirán acceder directamente a los fondos del Plan de Recuperación, Transformación y Resiliencia**, gracias a su encaje en alguno de sus treinta componentes.


Partiendo de estas premisas, el esquema de priorización propuesto considera los **criterios generales para la valoración y priorización de los siguientes proyectos estratégicos:**

- **Encaje estratégico.** Se valora cómo contribuye el proyecto a impulsar alguna de las doce estrategias definidas.
- **Potencial tractor.** Se considera la capacidad de tracción del proyecto, cómo contribuye el proyecto a generar externalidades positivas sobre un determinado sector económico o sobre la economía en su conjunto.
- **Impacto económico.** Se analiza el impacto económico del proyecto y su aportación en términos de valor añadido y creación de puestos de trabajo.
- **Impacto social.** Se valora la contribución del proyecto en términos de cohesión social e igualdad.
- **Impacto medioambiental.** Se estudia cómo contribuye el proyecto a la transición ecológica y, en todo caso, si cumple el principio de no causar un daño significativo de acuerdo con los objetivos del Pacto Verde Europeo.
- **Grado de madurez.** Se valora cómo de avanzado y concretado se encuentra el proyecto, así como sus posibilidades de ejecución y de cumplir con el cronograma previsto.
- **Probabilidad de financiación.** Se analizan las diferentes opciones de financiación del proyecto, su encaje con el Plan de Recuperación, Transformación y Resiliencia o con otras posibles fuentes de recursos.
- **Sostenibilidad financiera.** Se valoran los gastos recurrentes de la inversión y la capacidad del proyecto para generar un potencial valor añadido que haga plausible su sostenimiento en el tiempo.



Doce estrategias

para la transformación del modelo
económico y social de las Illes Balears



Presupuesto 492 millones de euros

Estrategia E01

Crecimiento inteligente y ecosistemas de innovación

Invertir más en investigación, innovación y emprendimiento es una parte fundamental de la respuesta europea a la pandemia. La estrategia de especialización inteligente RIS3 de las Illes Balears tiene que maximizar el potencial de la investigación y la innovación y permitir impulsar nuevos sectores emergentes con capacidad de movilizar a las instituciones de investigación con gran potencialidad de transferencia de conocimiento al sector privado para el desarrollo conjunto de iniciativas emprendedoras transformadoras de la realidad social y económica de las Illes Balears.

Esta estrategia pretende favorecer el crecimiento inteligente de la economía balear, basado en el conocimiento y la innovación, a partir del impulso de centros de investigación y de ecosistemas de innovación. Para llevar a cabo estos propósitos es esencial reforzar el rol de liderazgo intelectual y social de la Universidad de las Illes Balears.

Una estrategia que también tiene que promover un modelo de investigación e innovación orientado al tejido productivo y, en especial, a las pequeñas y medianas empresas, con el objetivo de favorecer su crecimiento y la creación de puestos de trabajo de calidad, de forma que resulten mejoras en la productividad.

Objetivos de la estrategia

- Promover el crecimiento inteligente y la incorporación de nuevas tecnologías disruptivas.
- Incrementar la productividad y el valor añadido de la actividad económica.
- Promover la captación de talento.
- Generar sinergias entre diferentes sectores económicos.
- Incrementar sectores emergentes ligados a la sostenibilidad y a la digitalización.
- Impulsar las industrias culturales y el sector audiovisual en particular.
- Potenciar la industria y los sectores tradicionales, en particular el agroalimentario.

Principales proyectos o líneas de actuación identificados

Impulso del **Distrito Innovación Llevant**, con el desarrollo de una actuación urbanística en el barrio de Llevant de la ciudad de Palma, que lo impulse como núcleo de innovación de referencia a nivel internacional y como plataforma de diversificación económica, basada en la investigación y el conocimiento, las nuevas economías verdes y la industria cultural y creativa, así como en el sector digital.

Estrategia de consolidación del **Parc Tecnològic BIT** de Palma, que tiene que impulsar la atracción de inversiones a través de un plan de promoción y de construcción de espacios que permitan acoger más empresas innovadoras.

Creación de un **Centre BIT en Eivissa** para la concentración empresarial, apoyo a la innovación y la promoción de actividades creativas, tecnológicas y digitales.

Desarrollo del **Plan de Mejora de la Competitividad Institucional en el Ámbito de la Investigación**, impulsado por la Universidad de las Illes Balears, que incluye, entre otros, un programa de fomento de la investigación, el fortalecimiento de estructuras y servicios de investigación o la adquisición de un clúster de supercomputación Tier-2.

Impulso de los **distritos digitales** a través de la instalación de empresas y centros dedicados a la innovación tecnológica en barrios con desigualdades o territorios enfocados a la innovación, como por ejemplo el proyecto “Menorca Hub para la Innovación Sostenible”.

Programa cultural CITI de investigación interdisciplinaria en el sector cultural. A partir de la investigación y la formación, el programa se estructura en torno a cuatro ejes: los espacios (creación de residencia de artistas); la formación (técnicas de aprendizaje basadas en la práctica y la interdisciplinariedad); las acciones de fomento y apoyo al nuevo tejido empresarial; y la divulgación.

Recuperación de patrimonio para la creación de centros internacionales de arte y cultura, como por ejemplo el Sindicato de Felanitx.

Impulso del **Hub audiovisual de las Illes Balears**, para desarrollar la industria de contenidos audiovisuales y digitales, uno de los sectores con más recorrido y posibilidades de crecimiento, que puede contribuir a la diversificación económica y a la desestacionalización de la actividad.

Nuevo parque industrial 4.0 en la ciudad de Inca, como forma de revitalización de la antigua tradición industrial de la comarca del Raiguer de Mallorca, apostando por empresas ligadas al conocimiento, a las nuevas tecnologías y a la innovación.

Fomento de la competitividad de las explotaciones agrarias a través del impulso de transformación ecológica y digitalización, con el impulso de inversiones que impulsen la implantación de nuevas tecnologías; la orientación hacia productos de calidad reconocida; la diversificación de las producciones y, especialmente, la producción ecológica, con la perspectiva de la mejora ambiental, la seguridad laboral y el mantenimiento de las condiciones de higiene y bienestar animal, es el caso de la iniciativa Rural Lab Menorca.

Proyectos singulares de valorización de productos agrarios para el desarrollo de una industria agroalimentaria moderna y sostenible: plan de reestructuración del sector de frutos secos; proyecto de valorización industrial de la algarroba; proyecto de valorización de todos los productos y subproductos obtenidos de la producción de leche de vaca, como por ejemplo el proyecto Menorlac; proyecto de transición industrial con componentes I+D e innovación tecnológica intermediando la construcción de una nave de fabricación y envasado de productos lácteos.

Creación del **Menorca Hub para la Innovación Sostenible** para dotar a la isla de Menorca de una nueva industria de componente tecnológico, que ayude a combatir la estacionalidad y genere un efecto multiplicador en la economía.

Alineamiento estratégico con el Plan de Recuperación, Transformación y Resiliencia

Políticas palanca



I. Agenda Urbana y Rural, lucha contra la despoblación y desarrollo de agricultura



III. Transición energética justa e inclusiva



V. Modernización y digitalización del tejido industrial y de la pyme, recuperación del turismo e impulso de una España emprendedora



VI. Pacto por la ciencia y la innovación. Refuerzo de las capacidades del Sistema Nacional de la Salud



VII. Educación y conocimiento, formación continua y desarrollo de capacidades



IX. Impulso de la industria de la cultura y el deporte

Componentes

C2: Rehabilitación de vivienda y regeneración urbana

C7: Despliegue e integración de energías renovables

C12: Política Industrial España 2030

C13: Impulso a la pyme

C14: Pla de modernización y competitividad del sector turístico

C17: Reforma institucional y refuerzo de las capacidades del sistema nacional de ciencia, tecnología e innovación

C20: Plan estratégico de impulso a la Formación Profesional

C24: Revalorización de la industria cultural

C25: España hub audiovisual de Europa

Contribución e impactos

- Aumento del registro de nuevas patentes
- Creación de ocupación de calidad en el ámbito digital y de las energías renovables
- Aumento de los empleados especialistas de TIC, ciberseguridad, IA y datos
- Aumento de la calidad del empleo creado
- Aumento del peso del sector primario, industrial y de servicios no vinculados al turismo

Indicadores

- PIB a corto, medio y largo plazo
- Ocupación a corto, medio y largo plazo
- Número de nuevas empresas
- Calidad del empleo creado (sector de actividad, salario medio, tipo de contrato, etc.)
- Tipología del empleo generado (titulaciones, grados medianos, másteres, etc.)
- CNAE de las nuevas empresas incorporadas
- Registro de patentes de las nuevas empresas
- Porcentaje de empleados especialistas en desarrollo, operación o mantenimiento de TIC, ciberseguridad, IA y datos
- Porcentaje por sectores de actividad sobre el VAB

A close-up photograph of a green leaf with a prominent network of veins. Overlaid on the leaf is a large, white, stylized 'H2' logo. The 'H' is composed of three horizontal bars, and the '2' is a simple, rounded numeral. Below the logo, the text 'Presupuesto 164 millones de euros' is written in a white, sans-serif font.

Presupuesto 164 millones de euros

Estrategia E02

Hidrógeno verde, energía de futuro

En la senda de descarbonización de la economía hay tecnologías que todavía no están maduras tecnológicamente o a nivel de mercado, pero que tienen un elevado potencial de contribuir en el futuro a la descarbonización, la competitividad y el posicionamiento tecnológico e industrial de los países, mediante la creación de cadenas de valor innovadoras. Este es el caso del hidrógeno renovable, que se dibuja como una fuente de energía clave para lograr el reto de la neutralidad climática no más allá de 2050.

Se trata, por lo tanto, de una estrategia que pretende posicionar las Illes Balears como un territorio líder en el marco de la Hoja de ruta del Hidrógeno aprobada por el Gobierno de España. El hecho insular puede ser en este caso una ventaja competitiva que facilite el posicionamiento de las Illes Balears como territorio piloto para el ensayo de esta nueva tecnología.

Además de los proyectos para impulsar el hidrógeno verde en las Illes Balears, también se incluyen en esta estrategia otros proyectos innovadores relacionados con las energías renovables no necesariamente ligados al hidrógeno.

Objetivos de la estrategia

- Reducir las emisiones de CO₂.
- Reducir la dependencia y aumentar la soberanía energética.
- Impulsar el desarrollo de las energías renovables.
- Incrementar sectores emergentes ligados a la sostenibilidad y a la digitalización.

Principales proyectos o líneas de actuación identificados

Reconversión de la central cementera de Lloseta en una planta de producción de hidrógeno verde obtenido por electrólisis a partir de energía solar fotovoltaica, como proyecto pionero enmarcado en la estrategia fijada en la Hoja de ruta del Hidrógeno por el Gobierno de España y el Pacto Verde Europeo, que proporcione viabilidad y un plan para la descarbonización de las economías insulares y pueda ser un ejemplo operativo de la contribución del hidrógeno a la transición energética y a los objetivos cero de 2050.

Implantación de una **planta de electrólisis salina destinada a la generación de hidrógeno y productos biocidas** necesarios para el tratamiento de agua potable de uso doméstico y turístico.

Implantación de un **sistema para la producción de hidrógeno verde en la central del Parc BIT**, para la Universidad de las Illes Balears y el propio Parc.

Proyecto de **reconversión parcial de la central térmica de Es Murterar** con la incorporación de una línea de producción de hidrógeno verde, obtenida a partir de energías renovables en la planta central.

Creación de una **planta de generación de hidrógeno circular** a partir de la energía producida en la planta de valorización energética de Son Reus y, posteriormente, desarrollar un ecosistema para emprender H2 renovable.

Impulso de varios proyectos relacionados con la innovación energética: **almacenamiento energético en embalses, redes inteligentes y gestión de la demanda, plan de actuación para grandes consumidores, redes de carga de vehículo eléctrico autoprovistas**, etc.

Alineamiento estratégico con el Plan de Recuperación, Transformación y Resiliencia

Políticas palanca



III. Transición energética justa e inclusiva

Componentes

C7: Despliegue e integración de energías renovables

C9: Hoja de ruta del hidrógeno renovable y su integración

Contribución e impactos

- Reducción de la dependencia energética
- Reducción de emisiones de CO₂
- Aumento del porcentaje de energía consumida de fuentes renovables sobre el total
- Aumento del porcentaje de energía producida por fuentes renovables sobre el total
- Aumento de producción de hidrógeno renovable

Indicadores

- Dependencia energética (déficit entre generación y consumo)
- Emisiones de CO₂
- Porcentaje de energía consumida de fuentes renovables sobre el total
- Porcentaje de energía producida por fuentes renovables sobre el total
- Mix de usuario final de consumo de la energía generada



3

Presupuesto 139 millones de euros

Estrategia E03

Balears MedTech

Las Illes Balears cuentan actualmente con una cuádruple hélice de la innovación biomédica, puesto que en pocos kilómetros se concentran el Hospital Universitario Son Espases (HUSE), hospital de referencia de las Illes Balears; el Instituto de Investigación Sanitaria de las Illes Balears (IDISBA); la Universidad de las Illes Balears (UIB) y el Parc BIT, parque tecnológico de las Illes Balears, que acoge empresas de los sectores BIO y TIC.

El Balears MedTech pretende impulsar un polo de innovación biomédica y en salud en las Illes Balears, creando una alianza estratégica entre centros asistenciales de referencia, instituciones de investigación, universidad, parque tecnológico, empresas del sector e inversores locales e internacionales.

Todo ello dentro de una estrategia de investigación e innovación en salud que desarrollará programas de captación de talento investigador para potenciar las líneas de investigación biomédicas, especialmente en el ámbito de la medicina personalizada.

Objetivos de la estrategia

- Invertir en investigación e innovación prioritariamente en los ámbitos biomédico y biotecnológico.
- Incrementar la productividad y el valor añadido de la actividad económica.
- Promover el crecimiento inteligente y la incorporación de nuevas tecnologías disruptivas.
- Favorecer la creación de nuevas empresas en el ámbito biotecnológico.
- Promover la captación de talento.

Principales proyectos o líneas de actuación identificados

Creación de nuevos centros de investigación que fortalezcan la investigación en salud, como son un **centro tecnológico de inteligencia artificial** o un **instituto de computación y visualización de imágenes aplicadas a la salud**, además de la dotación de nuevas infraestructuras para el **Instituto de Física Interdisciplinaria y Sistemas Complejos (IFISC)**.

Impulso de un **polo de innovación biomédica en el Parc BIT**, con la puesta en marcha de una bioincubadora de empresas que impulse la transferencia de conocimiento y la innovación, el desarrollo de un programa de captación de empresas tecnológicas y del sector salud, o la creación de un fondo capital riesgo.

Diseño e implementación de un **plan de formación especializado en tecnologías de la información aplicadas a la salud**.

Desarrollo de un **programa de captación de talento investigador**, para potenciar las líneas de investigación biomédicas, especialmente en el ámbito de medicina personalizada.

Creación en el Hospital Universitario Son Espases del **Health Living Lab Son Espases**, un laboratorio de innovación aplicada en salud.

Impulso y apoyo a los proyectos de investigación e innovación del **sector biotecnológico** de las Illes Balears.

Alineamiento estratégico con el Plan de Recuperación, Transformación y Resiliencia

Políticas palanca



V. Modernización y digitalización del tejido industrial y de la pyme, recuperación del turismo e impulso de una España emprendedora



VI. Pacto por la ciencia y la innovación. Refuerzo de las capacidades del Sistema Nacional de la Salud



VII. Educación y conocimiento, formación continua y desarrollo de capacidades

Componentes

C13: Impulso a la pyme

C16: Estrategia nacional de IA

C17: Reforma institucional y refuerzo de las capacidades del sistema nacional de ciencia, tecnología e innovación

C18: Renovación y ampliación del Sistema Nacional de Salud

C20: Plan estratégico de impulso a la Formación Profesional

Contribución e impactos

- Aumento de la intensidad y esfuerzo en I+D
- Aumento del número de empresas biotech
- Aumento de la calidad del empleo (sector, salario medio, tipología de contrato, etc.)
- Aumento del talento captado

Indicadores

- PIB a corto, medio y largo plazo
- Empleo a corto, medio y largo plazo
- Número de nuevas empresas de biotech instaladas o atraídas
- Calidad del empleo creado (sector de actividad, salario medio, tipo de contrato, etc.)
- Tipología (formación) del talento captado (número de investigadores y doctores)
- Intensidad y esfuerzo en I+D (inversión en I+D / ingresos totales)
- Capitalización de las empresas emergentes -startups- (captación de capital)
- Capacidad del Parc Tecnològic BIT



4

Presupuesto 440 millones de euros

Estrategia E04

Resiliencia del sistema sociosanitario y nuevo modelo de atención a la cronicidad y la dependencia

La capacidad de respuesta del sistema sanitario y del sistema social se ha visto tensionada durante la pandemia y aunque en general se ha demostrado su fortaleza, también se ha evidenciado que hay que actuar para mejorar su resiliencia ante la eventualidad de una nueva crisis. Una crisis que, por ejemplo, ha acentuado la conciencia de la importancia no solo de la salud física, sino de la atención integral a la salud mental de las personas.

La orientación del sistema hacia la atención a la cronicidad y la dependencia es el mayor reto que presenta hoy en día el sistema sociosanitario y se considera fundamental para garantizar la calidad y la sostenibilidad. Por eso, es necesario apostar por la dotación de infraestructuras adecuadas a este perfil de pacientes así como por la extensión de los sistemas de teleasistencia avanzada.

También se prevé la modernización y mejora del sistema social, más allá de la dependencia, impulsando inversiones para reforzar las políticas de igualdad e inclusión de los colectivos más vulnerables.

Objetivos de la estrategia

- Mejorar la atención sanitaria y social.
- Adaptar el modelo de atención a la cronicidad y la dependencia a las nuevas demandas sociales.
- Mejorar los equipamientos de servicios sanitarios y sociales.
- Garantizar la cobertura de mínimos de subsistencia socioeconómica.
- Promover la igualdad entre hombres y mujeres.

Principales proyectos o líneas de actuación identificados

Construcción de nuevos centros sociosanitarios: el **Hospital Son Dureta** (reconversión del antiguo hospital con el objetivo de destinarlo a la atención de pacientes crónicos), el **Hospital Verge del Toro** (reforma del antiguo hospital de Maó para reconvertirlo en un hospital de carácter sociosanitario para pacientes de larga estancia), y el **Hospital del sector sociosanitario de Llevant** (con un área de hospitalización además de un hospital de día, para atender a los pacientes crónicos de la comarca de Llevant); y del nuevo **Parque Sanitario Bons Aires**, una actuación integral en el actual Hospital Psiquiátrico de Palma, para abrirlo a la ciudad y mejorar el modelo de atención a la salud mental.

Mejora de las infraestructuras y equipamiento tecnológico de los centros de atención primaria y hospitalaria: construcción de nuevos **centros de atención primaria, reforma y ampliación del Hospital de Manacor, y renovación del equipamiento tecnológico** de los hospitales.

Proyectos de digitalización **en el ámbito de la salud** que mejoren los sistemas de información sanitaria y la farmacovigilancia, que favorezcan la digitalización de procesos o que impulsen programas innovadores de salud pública como Eina Salut.

Creación de la **Agencia de Salud Pública**, con la rehabilitación integral del edificio de Cecili Metel.

Ampliación de la red residencial, con la creación de 400 nuevas plazas residenciales, y la **construcción de centros de día**.

Ampliación y mejora de la **teleasistencia domiciliaria** mediante la incorporación de nuevas tecnologías para la promoción de la autonomía de las personas dependientes en su domicilio habitual.

Creación de un nuevo **Centro Avanzado de Promoción de la Autonomía** en el Hospital Sant Joan de Déu, especializado en rehabilitación de personas con discapacidad y/o dependencia derivada de una afectación neurológica, que combine la vertiente asistencial con la investigación e innovación en tecnologías disruptivas para la neurorehabilitación.

Modernización de los servicios sociales públicos y coordinación con los servicios de salud, con medidas como la implantación de un sistema de información integrado, la **Historia Social Electrónica Única**; un modelo integral de gestión de los medicamentos en centros sociosanitarios y residencias públicas; y un modelo de interoperabilidad de datos clínicos entre el software de gestión de las residencias de personas mayores y la base de datos asistencial del Servicio de Salud.

Refuerzo de las políticas de igualdad e inclusión, con inversiones para incrementar los recursos de atención a menores y jóvenes en situación de desprotección; la atención a personas en situación de exclusión social, víctimas de violencia de género o para garantizar la accesibilidad universal de las personas a los servicios públicos, como el proyecto de red de comunidades autónomas por una vida libre de violencia para las mujeres en situación de prostitución y la explotación sexual infantil y adolescente.

Alineamiento estratégico con el Plan de Recuperación, Transformación y Resiliencia

Políticas palanca



VI. Pacto por la ciencia y la innovación. Refuerzo de las capacidades del Sistema Nacional de la Salud



VIII. Nueva economía de los cuidados y políticas de empleo

Componentes

C18. Renovación y ampliación de las capacidades del Sistema Nacional de Salud


C22. Plan de choque para la economía de los cuidados y refuerzo de las políticas de inclusión

Contribución e impactos

- Mejora de la calidad de la atención sanitaria y social
- Aumento de los recursos disponibles para pacientes crónicos y personas dependientes
- Empleo a corto, medio y largo plazo
- Reducción del riesgo de pobreza y exclusión social
- Reducción de la brecha de género

Indicadores

- Número de camas disponibles
- Ratio de dependencia de plazas privadas/públicas
- Número de consultas de teleasistencia
- Lista de espera de pacientes crónicos y dependientes
- Número de casos de “no autonomía a nivel de isla” en materia de rehabilitación
- Índice AROPE de riesgo de pobreza y exclusión social



Presupuesto 1.220 millones de euros

Estrategia E05

Movilidad sostenible y descarbonizada

El Plan Director de Movilidad Sostenible de las Illes Balears constata un exceso de desplazamientos en vehículo privado, que suponen el 55 % del transporte modal, y se plantea como objetivo estratégico reducir 20 puntos su peso, potenciando el transporte público y los desplazamientos a pie y en bicicleta, especialmente en entornos urbanos.

Esta estrategia prevé, por un lado, impulsar estas modalidades alternativas de transporte y, por otro, disminuir la huella del transporte en vehículo privado a partir de la electrificación del parque de vehículos y del desarrollo de infraestructuras de recarga.

Objetivos de la estrategia

- Reducir las emisiones de CO₂.
- Incrementar la oferta de transporte público de alta capacidad.
- Reducir los problemas de congestión.
- Favorecer las modalidades de movilidad sostenible y saludable.

Principales proyectos o líneas de actuación identificados

Desarrollo del proyecto del **Tranvía de la bahía de Palma** y otros proyectos para aumentar la oferta de transporte público de alta capacidad, tales como el proyecto de **adquisición de nuevos trenes eléctricos** para mejorar la calidad de los servicios ferroviarios o diferentes proyectos de ampliación de la red ferroviaria, como por ejemplo la **conexión de la línea de metro hasta el Parc BIT**.

Desarrollo de infraestructuras que, combinadas con las mejoras tecnológicas, permitan evolucionar el sistema de transporte público a partir del concepto de la **movilidad como servicio** (MaaS - *Mobility as a Service*): creación de vías reservadas para transporte público por carretera; aparcamientos disuasorios para descongestionar los cascos urbanos; herramientas tecnológicas que permitan combinar en una sola aplicación el uso y el pago de los diferentes modos de transporte, etc.

Desarrollo de **carriles bici** y otras infraestructuras necesarias (aparcamientos, etc.) para incrementar los desplazamientos en bicicleta como opción a la vez sostenible y saludable.

Promover la extensión del **vehículo eléctrico** a partir de programas de incentivos destinados a promover la movilidad eléctrica, con ayudas para la adquisición de vehículos eléctricos, para la instalación de puntos de recarga, etc.

En el marco de la Reserva de Biosfera, el proyecto **Menorca Smart Green Island** plantea convertir la isla de Menorca en un gran campo de pruebas en el cual introducir soluciones de movilidad eléctrica y de producción y gestión de la energía renovable. Uno de sus principales objetivos es conseguir la electrificación del 100 % del parque de vehículos antes de finales de 2026.

Intercambiador modal en la isla de Eivissa, planteado con el objetivo de minimizar el uso del vehículo privado y ofrecer a la ciudadanía una opción que facilite el acceso con transporte colectivo, en bicicleta o a pie, teniendo en cuenta la distribución diseminada de la población característica de la isla.

Formentera.eco, proyecto que prevé impulsar la movilidad sostenible en la isla de Formentera y que incluye la electrificación del parque móvil público, la habilitación de lanzaderas para acceder a determinados puntos de interés, la instalación de pérgolas fotovoltaicas sobre circunvalaciones y de puntos de recarga o la implantación de un sistema público de bicicletas eléctricas.

Alineamiento estratégico con el Plan de Recuperación, Transformación y Resiliencia

Políticas palanca



I. Agenda Urbana y Rural, lucha contra la despoblación y desarrollo de agricultura



II. Infraestructuras y ecosistemas resilientes



III. Transición energética justa e inclusiva

Componentes

C1: Plan de movilidad sostenible, segura y conectada en entornos urbanos y metropolitanos

C6: Movilidad sostenible, segura y conectada

C8: Infraestructuras eléctricas, promoción de redes inteligentes y despliegue de la flexibilidad y el almacenamiento

Contribución e impactos

- Equilibrio territorial y cohesión social
- Impulso de sectores emergentes y desestacionalización
- Incremento de la aportación de las energías renovables al consumo en el sector del transporte
- Reducción de emisiones de GEI (gases de efecto invernadero)
- Ahorros acumulados de energía final derivados de la implantación del vehículo eléctrico

Indicadores

- PIB a corto, medio y largo plazo
- Empleo a corto, medio y largo plazo
- % Reducción de emisiones de CO₂
- Kilómetros del carril bici
- Número de plazas de aparcamientos de bicis
- Número de personas con acceso al centro en transporte público en menos de 30 min
- Número de plazas de transporte público



E06

Presupuesto 285 millones de euros

Estrategia E06

Educación, formación para nuevas competencias y políticas de empleo

La inversión en educación es la piedra angular de cualquier planteamiento de transformación del modelo socioeconómico de las Illes Balears. Las altas tasas de abandono escolar o el bajo número relativo de universitarios denotan la emergencia de una actuación decidida para cambiar esta realidad.

En esta estrategia se incluyen iniciativas para mejorar la oferta formativa en todas las etapas educativas, desde la educación temprana de 0-3 años hasta los estudios superiores y sin dejar de lado la educación inclusiva o la apuesta por las competencias digitales.

Se quiere poner un énfasis especial en la formación profesional, clave en cualquier estrategia de diversificación económica y de mejora de la productividad, especialmente en un contexto de cambio de paradigma en cuanto a las habilidades requeridas por el mercado laboral, teniendo en cuenta el proceso que ya está llegando de digitalización y robotización de una parte de los trabajos de carácter más manual. El impulso de las políticas de upskilling y reskilling de los trabajadores se presenta como fundamental.

Todo ello, ligado al impulso de políticas de ocupación que faciliten la inserción de los nuevos perfiles laborales y que apuesten por la inclusión de los colectivos más desfavorecidos.

Objetivos de la estrategia

- Formar nuevos perfiles para dar respuesta a las demandas de los sectores emergentes.
- Aumentar la formación de los trabajadores y la calidad del empleo.
- Impulsar el talento digital y la formación en nuevas competencias.
- Reducir el abandono escolar y elevar el nivel formativo de la población.
- Mejorar los equipamientos educativos.
- Avanzar hacia un mercado de trabajo más inclusivo.

Principales proyectos o líneas de actuación identificados

Impulso de la formación profesional, mediante la creación de **nuevos centros de formación profesional integral**, especialmente orientados a los nuevos perfiles demandados por el mercado laboral (energías renovables, digitalización, etc.), centros nacionales de referencia en materia turística y centros de calificación profesional, mediante la mejora e incremento de la oferta. Entre otros, se prevé la ampliación de la oferta de plazas y la creación y/o conversión de los ciclos formativos de grado medio y superior en bilingües; la conversión de aulas en espacios de tecnología aplicada y la creación de aulas de emprendimiento en FP, y la formación en digitalización y en sostenibilidad aplicada a los sectores productivos.

Nuevo impulso al Plan de Infraestructuras Educativas que se ha ejecutado en los últimos años, con actuaciones de **construcción de nuevos centros de educación primaria, secundaria y enseñanzas superiores**, y la reforma y ampliación de algunos de los existentes, con el objetivo de responder a la dinámica creciente del número de alumnos y mejorar la calidad de la educación.

Mejora de las **competencias y el talento digital**, a partir principalmente de medidas relacionadas con la digitalización de la educación: mejora de la capacitación técnica del profesorado e impulso a la competencia digital en los centros educativos a través del Plan Digital de Centro; adquisición de dispositivos móviles para el alumnado, instalación de aulas digitales interactivas, etc.

Se contempla la adecuación de dos edificios del Parque de Servicios de Sa Coma para ubicar la **Escuela Oficial de Idiomas** y la **Escuela Universitaria Turismo de Eivissa**.

Potenciación de la oferta **pública de plazas de educación infantil (0-3)** mediante el programa de impulso de la escolarización en el primer ciclo de educación infantil con nuevas plazas de titularidad pública, prioritariamente para niños y niñas de uno y dos años.

Impulso del **Plan de Mejora de la Competitividad de la UIB en el Ámbito de la Docencia**, que prevé proyectos como la construcción del nuevo edificio de ciencias de la salud y de una nueva residencia de estudiantes, o la ampliación de la sede de Menorca.

Potenciación de los programas para prevenir el fracaso escolar, promover su éxito y garantizar la igualdad de oportunidades de aprendizaje a todas las personas, con acciones tanto a nivel individual, de apoyo, orientación y refuerzo del alumnado más vulnerable como de centros educativos, para mejorar de forma integral su acción educativa.

Favorecer las **políticas activas de empleo** para facilitar la transición hacia los nuevos sectores emergentes y garantizar que se haga de manera inclusiva, poniendo especial énfasis en los jóvenes, las mujeres, las personas con discapacidad y en riesgo de exclusión social. En este mismo ámbito se promoverán los centros de orientación y emprendimiento y el acompañamiento e innovación para el empleo, así como los centros de inserción sociolaboral.

Apuesta por **la formación dual** en el ámbito laboral, tanto ordinaria como específica para colectivos vulnerables (personas con discapacidad y en riesgo de exclusión social).

Alineamiento estratégico con el Plan de Recuperación, Transformación y Resiliencia

Políticas palanca



VII. Educación y conocimiento, formación continua y desarrollo de capacidades



VIII. Nueva economía de los cuidados y políticas de empleo

Componentes

C19: Plan Nacional de Competencias Digitales

C20: Plan estratégico de impulso a la FP

C21: Modernización y digitalización del sistema educativo, incluida la educación temprana de 0 a 3 años

C23: Nuevas políticas públicas para un mercado de trabajo dinámico, resiliente e inclusivo

Contribución e impactos

- Aumento del número de personas paradas que encuentran trabajo a los 6 meses de su formación
- Aumento del número de personas que mejoran su empleo
- Mejora de la tasa de riesgo de pobreza (ARPE)
- Mejora de la calidad del empleo y tipología
- Aumento del número de horas de formación digital / año / persona

Indicadores

- Número de personas desocupadas que encuentran trabajo a los 6 meses de su formación
- Número de personas que mejoran su empleo (medido en términos de tipología de contratos y salario)
- Número de alumnos o actividades formativas sobre competencias digitales en grupos de empleados "vulnerables"
- Índice ARPE de riesgo de pobreza y exclusión social
- Calidad del empleo y tipología
- Número de horas de formación digital / año / persona
- Tasa de abandono escolar temprano
- Tasa de desempleo juvenil



07

Presupuesto 253 millones de euros

Estrategia E07

Energías renovables y cambio climático

Reducir la dependencia de las energías no renovables y avanzar hacia la soberanía energética es una aspiración ineludible para un territorio insular. El impulso del autoconsumo, la generación y el almacenamiento de energía renovable, la eficiencia energética de los edificios o las redes inteligentes son iniciativas que, por un lado, tienen que contribuir a la democratización del acceso a la energía y, por otro, tienen que permitir mitigar los efectos del cambio climático en nuestras islas.

El objetivo de esta estrategia es encaminar a las Illes Balears para que sean 100 % sostenibles en materia energética, y a la vez impulsar actuaciones de adaptación al cambio climático desde diferentes perspectivas: recursos hídricos, impactos costeros, riesgo de incendios, pérdida de la biodiversidad, etc.

Objetivos de la estrategia

- Reducir las emisiones de CO₂.
- Reducir la dependencia y aumentar la soberanía energética.
- Impulsar el desarrollo de las energías renovables.
- Mejorar la eficiencia energética.
- Acelerar las medidas de adaptación frente a los riesgos climáticos.

Principales proyectos o líneas de actuación identificados

Fomento del **autoconsumo por parte de particulares y administraciones públicas**, democratizando la generación energética, y aumentando el número y tipo de productores energéticos en las Illes Balears.

Promoción de las **comunidades energéticas** y desarrollo de instalaciones de energías renovables participadas por vecinos y empresas del entorno, de forma que se consiga un aprovechamiento energético de estas. En este ámbito, tienen cabida diferentes proyectos ligados a la sostenibilidad de los polígonos industriales.

Impulso de proyectos de **generación y de almacenamiento de energía renovable**, incluyendo proyectos de repotenciación, preferentemente en zonas urbanas o consolidadas.

Programa de **solarización de aparcamientos** y, en particular, desarrollo de instalaciones de energía solar fotovoltaica en aparcamientos de titularidad pública y aprovechamiento energético por parte de los vecinos y empresas.

Mejora de la **eficiencia energética de los edificios**, tanto públicos como privados, con una disminución de la demanda y del consumo energético de edificios e infraestructuras. Incluye las rehabilitaciones energéticas que favorezcan la instalación de energía eléctrica renovable para el autoconsumo y la generación de térmica renovable, además de incrementar la eficiencia energética del edificio renovando el envolvente y el alumbrado.

Actuaciones integrales en hogares de personas con vulnerabilidad a través de proyectos de autoconsumo y eficiencia energética.

Creación de **zonas de bajas emisiones (ZBS)** a nivel municipal e insular.

Actuaciones integrales en edificios o en determinados espacios públicos con el objetivo de lograr **edificios de cero emisiones o 100% sostenibles** (autoconsumo + eficiencia energética + movilidad).

Promoción de la estrategia de descarbonización **Menorca 2030**, con actuaciones como la repotenciación de instalaciones de producción de energía eólica, la construcción de una planta de biogás a partir de residuos biodegradables agrarios, ganaderos y municipales, o la generación renovable en áreas de gestión de residuos.

Impulso de los proyectos de sostenibilidad y energías renovables del **Parque de Servicios de sa Coma** y del **área ambiental de Ca Na Putxa**, de Eivissa.

Elaboración de **planes de adaptación al cambio climático** a través de un análisis en profundidad de los impactos que el cambio climático ya está generando en las Illes Balears, así como una definición de medidas de adaptación del entorno a la nueva realidad climática. Implementación de diferentes proyectos de adaptación al cambio climático, entre ellos el **proyecto piloto de adaptación al cambio climático de Cala Millor** (Mallorca).

Alineamiento estratégico con el Plan de Recuperación, Transformación y Resiliencia

Políticas palanca



I. Agenda Urbana y Rural, lucha contra la despoblación y desarrollo de agricultura



II. Infraestructuras y ecosistemas resilientes



III. Transición energética justa y inclusiva

Componentes

C2: Plan de rehabilitación de vivienda y regeneración urbana

C4: Conservación y restauración de ecosistemas y su biodiversidad

C7: Desarrollo de integración de energías renovables

Contribución e impactos

- Aporte de las energías renovables al consumo final de energía
- Mejora de la eficiencia energética
- Reducción de emisiones de gases de efecto invernadero
- Mejora del acceso a la energía
- Adaptación al cambio climático

Indicadores

- Emisiones de gases de efecto invernadero
- Mix de energía consumida y producida de fondos renovables respecto al total
- Monitorización del contenido calorífico en los 2000 metros superiores del océano
- Monitorización de las precipitaciones en Baleares
- Monitorización del nivel medio del mar mundial



Presupuesto 182 millones de euros

Estrategia E08

Economía azul para el Mediterráneo

En las Illes Balears no habrá economía verde sin economía azul. Somos unas islas en medio del mar, y conservarlo y aprovecharlo es clave para impulsar un desarrollo sostenible. Se trata de una apuesta por apuntalar el liderazgo que ejercen ya las Illes Balears en el ámbito mediterráneo en cuanto a las ciencias del mar y para consolidarlas en un polo de excelencia en este ámbito, a la vez que se facilita la generación de una transferencia de este conocimiento hacia sectores ya existentes o bien emergentes, de forma que la economía azul sea protagonista de la diversificación del modelo económico.

La estrategia pretende dar un espaldarazo al crecimiento sostenible para los diferentes sectores económicos relacionados con el medio marino, como el conocimiento y la investigación sobre el mar, el cuidado y la protección de los hábitats marinos, la pesca sostenible y la acuicultura o la biotecnología. Se pretende avanzar en la descarbonización del mar, especialmente en cuanto al transporte marítimo y las actividades portuarias así como al turismo náutico, explorando las posibilidades de la energía marina renovable.

Objetivos de la estrategia

- Invertir en investigación e innovación prioritariamente en el ámbito marino
- Desarrollar los sectores económicos ligados al mar desde una perspectiva de sostenibilidad
- Reducir las emisiones de CO₂
- Avanzar en la descarbonización del mar
- Promover la sostenibilidad de los hábitats marinos y reducir la contaminación de plásticos en el mar
- Incrementar la productividad y el valor añadido de la actividad económica

Principales proyectos o líneas de actuación identificados

Impulso del **Pol Marí**, con la creación de un polo de excelencia en ciencias y tecnologías marinas, que profundice en el conocimiento del medio marino, permita definir prioridades para su cuidado y sostenibilidad, y promueva la transferencia de los resultados de la investigación y mejore la competitividad de las empresas del sector marítimo. Esto incluye actuaciones de colaboración con centros de investigación como por ejemplo SOCIB, IEO, IMEDEA y también el Museo Marítimo.

Alcúdia Tech Mar, proyecto de reconversión de la antigua central térmica de Alcúdia para el desarrollo de una nueva política de atracción económica, ambiental y cultural basada en el desarrollo pionero e integral de la descarbonización del mar (ciencia, planes piloto de estrategia marítima, soluciones empresariales).

Proyecto **Gran Blau**, una iniciativa piloto para comprobar el potencial de las energías marinas de las Illes Balears a partir del análisis de los sistemas más adecuados para nuestro territorio y la implantación de sistemas de aprovechamiento de energías marinas en varios puertos de Balears.

Impulso de **la movilidad alternativa marina**, a través del fomento de la adquisición de sistemas de propulsión eléctrica para las embarcaciones, instalaciones de puntos de recarga, proyectos piloto de movilidad con hidrógeno para trayectos entre las islas, etc. Entre otros, se quiere promover un proyecto piloto de descarbonización **de la conexión marítima Eivissa-Formentera**, que actualmente es una de las que mayor densidad de tránsito presenta del Mediterráneo.

Plan de ordenación de los fondeos del litoral de la isla de Formentera, teniendo en cuenta el límite de capacidad de regeneración del litoral y buscando su protección.

Proyectos de conservación de la **biodiversidad terrestre y marina**; restauración de ecosistemas y gestión forestal sostenible.

Alineamiento estratégico con el Plan de Recuperación, Transformación y Resiliencia

Políticas palanca



II. Infraestructuras y ecosistemas resilientes



III. Transición energética justa e inclusiva



VII. Educación y conocimiento, formación continua y desarrollo de capacidades

Componentes

C4: Conservación y restauración de ecosistemas y su biodiversidad

C5: Preservación del litoral y los recursos hídricos

C6: Movilidad sostenible, segura y conectada

C7: Despliegue e integración de energías renovables

C20: Plan estratégico de impulso a la Formación Profesional

Contribución e impactos

- Aumento de creación de empresas especializadas en tecnología marina
- Aumento del n.º empresas de tecnologías marinas instaladas en la zona
- Mejora de la calidad del empleo creado
- Tipología del talento atraído (investigadores, etc.)
- Aumento de la intensidad y esfuerzo en I+D

Indicadores

- Número de nuevas empresas especializadas en tecnología marina creadas
- Número de empresas de tecnologías marinas instaladas en la zona
- Calidad del empleo creado (sector de actividad, salario medio, tipo de contrato, etc.)
- Tipología (formación) del talento atraído (n.º investigadores y doctores)
- Intensidad y esfuerzo en I+D (inversión en I+D / ingresos totales)



Presupuesto 158 millones de euros

Estrategia E09

Vivienda y regeneración urbana

El estallido de la burbuja inmobiliaria y sus graves efectos hicieron tomar conciencia, de manera generalizada, de la necesidad de incorporar, como línea estratégica prioritaria de las administraciones públicas, la atención a la población con dificultades de acceso a la vivienda, incluidas las personas que se encuentran en riesgo de pérdida de este bien de primera necesidad. Más recientemente, procesos como la especulación inmobiliaria, los desahucios, la gentrificación o el auge del alquiler turístico han acentuado el problema y hacen necesario su abordaje de forma decidida.

Con esta estrategia se quiere dar continuidad a las medidas ya iniciadas y enmarcadas en la Ley de la vivienda de las Illes Balears, reforzando las actuaciones vinculadas al componente sobre la Agenda Urbana del Plan de Recuperación, Transformación y Resiliencia que prevé facilitar la rehabilitación de edificios y las actuaciones urbanísticas de regeneración integral de barrios.

Objetivos de la estrategia

- Generar un parque público de viviendas sostenibles que permita incidir de forma efectiva en el mercado de alquiler para facilitar el acceso especialmente a los colectivos más vulnerables.
- Regenerar de manera integral los barrios degradados y combatir la exclusión social.
- Mejorar la eficiencia energética de las viviendas.

Principales proyectos o líneas de actuación identificados

Construcción de **viviendas sostenibles de protección pública** para la posterior gestión en régimen de arrendamiento social, contribuyendo, además, a impulsar nuevos modelos económicos y productivos en el sector de la construcción.

Regeneración integral de barrios, específicamente los que presentan un mayor grado de degradación, con ayudas a la rehabilitación de edificios y entornos urbanos.

Plan de **rehabilitación de edificios públicos**, con especial énfasis en las actuaciones relacionadas con la eficiencia energética.

Implantación de la **metodología BIM** (*Building Information Modelling*), que permite la consideración del ciclo de vida de las edificaciones en sus diferentes fases (diseño, construcción, operación y mantenimiento) a partir de la digitalización, posibilitando una mejora en la eficiencia de la inversión pública.

Impulso de la **Agenda Urbana Menorca 2030**, como proyecto piloto que pretende un desarrollo urbano más sostenible, resiliente y más cohesionado, con especial dedicación para combatir la exclusión residencial y la pobreza energética.

Alineamiento estratégico con el Plan de Recuperación, Transformación y Resiliencia

Políticas palanca



I. Agenda urbana y rural, lucha contra la despoblación y desarrollo de agricultura

Componentes

C2: Rehabilitación de vivienda y regeneración urbana

Contribución e impactos

- Disponibilidad de viviendas de alquiler social
- Incremento de viviendas rehabilitadas
- Mejora de la eficiencia energética
- Reducción de emisiones de gases de efecto invernadero
- Aumento del número de viviendas sostenibles

Indicadores

- Número de viviendas de alquiler social
- Número de viviendas sostenibles
- Generación de electricidad por medio de placas fotovoltaicas
- Consumo de gas total
- Emisiones de CO₂ generadas por el consumo de gas total
- Número de acciones encaminadas a la mejora de la eficiencia energética puestas en marcha (cambio a luminarias LED, etc)



E10

Presupuesto 685 millones de euros

Estrategia E10

Ciclo del agua

El objetivo de esta estrategia es mejorar la resiliencia hídrica de las Illes Balears frente a fenómenos meteorológicos adversos (sequías e inundaciones), agudizados por la emergencia climática. Se pretende garantizar el suministro de agua para el consumo humano y a la vez mejorar la eficiencia energética de las infraestructuras de abastecimiento y saneamiento para avanzar hacia la neutralidad climática, así como la gestión eficiente e inteligente de las redes.

En la misma línea, también se quiere favorecer una agricultura sostenible menos dependiente de las aguas subterráneas con la reutilización para el riego de las aguas regeneradas.

Objetivos de la estrategia

- Mejorar la eficiencia de los procesos de abastecimiento y saneamiento de agua.
- Disminuir las pérdidas de agua a través de las redes.
- Mejorar la calidad de los acuíferos y la resiliencia de las zonas húmedas.
- Aumentar la productividad de los cultivos con sistemas de regadío sostenibles.

Principales proyectos o líneas de actuación identificados

Plan de acción para la resiliencia hídrica: **construcción de infraestructuras de abastecimiento de agua** y para la gestión del riesgo de inundación para hacer frente a sequías e inundaciones extremas en un contexto de emergencia climática. Una de las principales actuaciones previstas es la renovación de la **desaladora de Palma**, que permitirá generar energía eléctrica a partir del proceso de desalinización.

Mejora de las **infraestructuras de depuración**: remodelación y mejora de infraestructuras de depuración implementando tecnologías innovadoras para mejorar la calidad de las aguas depuradas urbanas, reducir el vertido de nutrientes en zonas sensibles costeras, así como implementar medidas piloto de eliminación de contaminantes emergentes. Estas actuaciones se acompañarán de medidas para reducir el consumo energético de las depuradoras. La principal actuación prevista en esta línea es la construcción de la nueva estación de la **depuradora de Palma**, gracias a la cual se pretende acabar con los vertidos de aguas residuales a la bahía de Palma.

Proyectos de gestión **inteligente del ciclo del agua**: abastecimiento, saneamiento, seguimientos de masas y de calidad sanitaria, mejora de la eficiencia y reducción de las pérdidas de las redes municipales de distribución a partir de medidas de sensorización y digitalización, e inversiones de reparación y mejora de las instalaciones.

Consolidación y **modernización de sistemas de regadío con aguas regeneradas**. Consiste en varias actuaciones de transición al regadío sostenible en las cuatro islas, a partir de la optimización de recursos hídricos y el aprovechamiento de aguas regeneradas.

Alineamiento estratégico con el Plan de Recuperación, Transformación y Resiliencia

Políticas palanca



II. Infraestructuras y ecosistemas resilientes

Componentes

C5: Preservación del litoral y los recursos hídricos

Contribución e impactos

- Mejora del porcentaje de pérdida de agua
- Reducción de las horas de interrupción en el suministro de agua
- Mejora del índice de calidad de las aguas vertidas
- Decrecimiento de población afectada por los cortes de agua y horas de interrupción en el suministro
- Mejora de la productividad del cultivo con el regadío sostenible

Indicadores

- % de pérdidas de agua
- Horas de interrupción en el suministro de agua
- Índice de calidad de las aguas abocadas
- Número de averías
- Población que se ve afectada por los cortes de agua
- Huella hídrica (volumen total de agua dulce utilizada para la fabricación de productos o servicios)
- Productividad del cultivo con el regadío sostenible



11

Presupuesto 162 millones de euros

Estrategia E11

Marketplace IB y digitalización del tejido productivo

Uno de los principales retos que afrontan actualmente las pequeñas y medianas empresas es la digitalización de los procesos de producción y de los canales de distribución. Esta estrategia prevé ayudas a la digitalización de los comercios y otras empresas, pero también articular una plataforma de comercio electrónico colaborativa para mejorar la comercialización y la distribución en línea de los productos del pequeño comercio o la producción de Km 0, así como la implementación en las Illes Balears de un sistema integral de consumo de proximidad, adaptado a los nuevos hábitos de compra. También se consideran los retos que supone la logística de la distribución y se prevé impulsar diferentes soluciones (centros de distribución, micromovilidad urbana, puntos *click&collect*, etc.).

En el marco de esta estrategia también se prevén otras iniciativas relacionadas con la transformación digital del modelo económico, como el desarrollo de la administración digital, el despliegue de la red 5G, varias actuaciones relacionadas con el internet de las cosas o la participación en un proyecto que pretende el desarrollo de aplicaciones basadas en la inteligencia artificial y las tecnologías de la lengua, como por ejemplo los asistentes de voz, los traductores automáticos o los agentes conversacionales en catalán.

Objetivos de la estrategia

- Incrementar la productividad y el valor añadido de la actividad económica.
- Incrementar la productividad del tejido empresarial a través de la digitalización.
- Apoyar la actualización tecnológica de las pequeñas y medianas empresas, especialmente del comercio local y de los productores locales.
- Fomentar el consumo de proximidad y de productos de Km 0.
- Promover el crecimiento inteligente y la incorporación de nuevas tecnologías disruptivas.
- Modernizar la administración pública e implementar una gestión eficiente y orientada a los ciudadanos.

Principales proyectos o líneas de actuación identificados

Estrategia para la **optimización de la distribución urbana de mercancías**, contando con la participación de las entidades locales, impulsando la distribución con vehículos de cero emisiones, creación de puntos físicos de recogida municipal *Click&Collect*, etc.

Plan de ayudas para la **reconversión energética del sector del transporte de mercancías**.

Implementación de **herramientas digitales de gestión y optimización de la distribución de mercancías**.

Creación de una **plataforma digital colaborativa para mejorar los canales de comercialización** para pequeños comercios, artesanos, productores del sector primario y similares.

Apoyo a la **digitalización de las pymes**, con el establecimiento de ayudas para la digitalización de sus procesos.

Extensión y refuerzo de la **red 5G/6G** en todas las Illes Balears, poniendo especial atención a las zonas blancas y grises de cobertura.

Participación en el proyecto **«Hub de IA y tecnologías de la lengua»**, impulsado por la Generalitat de Catalunya, que pretende crear una infraestructura de voz para el catalán y un banco de datos lingüísticos digitales.

Impulso a la **transformación digital de la administración pública**, con especial mención a la simplificación administrativa, el incremento de los servicios y la incorporación de tecnologías emergentes.

Acciones para la capacitación **digital de la ciudadanía**.

Alineamiento estratégico con el Plan de Recuperación, Transformación y Resiliencia

Políticas palanca



I. Agenda Urbana y Rural, lucha contra la despoblación y desarrollo de agricultura



V. Modernización y digitalización del tejido industrial y de la PYME, recuperación del turismo e impulso de una España emprendedora



VI. Pacto por la ciencia y la innovación. Refuerzo de las capacidades del Sistema Nacional de Salud

Componentes

C3: Transformación ambiental y digitalización del sistema agroalimentario y pesquero

C12: Política industrial España 2030

C13: Impulso a la PYME

C15: Conectividad digital, impulso de la ciberseguridad y desarrollo del 5G

C16: Estrategia Nacional de Inteligencia Artificial

Contribución e impactos

- Aumento del número de PYME que vendan por el canal digital
- Incremento del porcentaje de ventas o ingresos por canal digital
- Ratio de cobertura a nivel poblacional con acceso a los puntos *Click&Collect*
- Aumento del número de empresas que utilizan herramientas digitales de gestión y optimización de la distribución de mercancías

Indicadores

- Número de PYME que venden por canal digital
- Facturación de ventas por canal digital
- Porcentaje de ventas o ingresos por canal digital
- Ratio de cobertura a nivel poblacional con acceso al punto *Click&Collect*
- Número de empresas que utilizan herramientas digitales de gestión y optimización de la distribución de mercancías



12

Presupuesto 460 millones de euros

Estrategia E12

Modelo turístico y circularidad

Si bien el tránsito hacia un nuevo modelo económico pasa en buena medida por la diversificación de la actividad económica y la reducción de la dependencia del turismo, objetivo al que aspira esta Estrategia a partir del impulso de las diferentes líneas de intervención planteadas, esto no es en ningún caso incompatible con la necesidad de potenciar el valor añadido que genera el turismo como sector líder de la economía de las Illes Balears y con aprovechar la posición de ventaja competitiva que mantenemos con respecto a otros destinos. Por eso, la apuesta por la diversificación económica tiene que ir acompañada necesariamente de la transformación del propio modelo turístico, de manera que se aborden de forma decidida los desafíos que presenta en materia de competitividad, estacionalidad, equidad y sostenibilidad.

Esto implica prever medidas tanto desde el punto de vista de reducir la huella ecológica y adaptarse a la capacidad de carga del territorio, como también de ver la oportunidad que representa la circularidad para maximizar el valor de las relaciones entre la actividad turística y su entorno, tanto en términos económicos (sinergias con otros sectores) como sociales y medioambientales. La articulación de estas relaciones requiere, por lo tanto, de un cambio de paradigma bajo patrones de sostenibilidad que reduzca las externalidades negativas del turismo,

pero también la apuesta por aquellas actividades que presentan un mayor potencial redistributivo de sus beneficios entre el conjunto de la sociedad.

El objetivo de aumentar la competitividad del turismo tiene que ver también con la mejora de la calidad turística a través de la especialización de los destinos turísticos, con la estrategia para eliminar el turismo de excesos o con la definición de productos turísticos que contribuyan a la sostenibilidad en sus tres vertientes: social, medioambiental y territorial.

La economía circular es un elemento fundamental en la transición del actual modelo socioeconómico de las Illes Balears hacia una sociedad más equitativa y próspera, que sea eficiente y sostenible en el uso de los recursos, basada en relaciones de proximidad y colaboración entre los diferentes sectores productivos o que apueste por la movilidad sostenible, a la vez que genere las palancas de competitividad necesarias para maximizar el valor generado a partir de su principal sector productivo.

Y es que la economía circular representa una oportunidad para desarrollar un modelo socioeconómico más sostenible que implique la reducción de residuos, el diseño de productos más sostenibles y el reciclaje o reutilización de productos para crear mayor valor añadido. De este modo, se puede reducir la presión sobre el medio ambiente, mejorar la seguridad del suministro de materias primas, estimular la competitividad, la innovación, el crecimiento económico y el empleo verde.

Bajo el paraguas de la circularidad tienen cabida, por lo tanto, un amplio espectro de proyectos, desde aquellos que relacionados directamente con la mejora de la sostenibilidad del modelo turístico, como otros más específicos que ponen en valor determinadas actividades desde su interrelación con otros sectores y con su entorno.

Objetivos de la estrategia

- Incrementar la productividad y el valor añadido de la actividad económica.
- Redefinir y modernizar el modelo turístico bajo patrones de sostenibilidad y digitalización.
- Fomentar la circularidad turística.
- Adecuar el flujo de turistas a la capacidad de carga del territorio insular.
- Avanzar en la reconversión de las zonas turísticas maduras.
- Generar sinergias entre diferentes sectores económicos.
- Alargar el ciclo de vida de los productos.
- Promover la soberanía y la seguridad alimentarias.
- Potenciar la industria y los sectores tradicionales, en particular el agroalimentario.
- Promover la economía social y solidaria.

Principales proyectos o líneas de actuación identificados

Modernización y reconversión de las zonas turísticas maduras (Platja de Palma, Magaluf, Cala Millor, Sant Antoni de Portmany, Es Pujols) y de la isla de Menorca que, a pesar de no ser un destino maduro, se encuentra en proceso de transformación.

Impulso de **centros de formación profesional**, como la Escuela de Hostelería de Eivissa o el Centro Integrado de Formación Profesional en Hostelería y Turismo de Alcúdia, y la formación dual.

Digitalización de la cadena de valor del sector turístico a través de un **sistema de inteligencia turística** que facilite la personalización del producto turístico, la racionalización de los flujos turísticos, la promoción del turismo sostenible y los principios de la economía circular.

Hub internacional de innovación turística, con el objetivo de fomentar la transferencia de conocimiento científico y tecnológico, en su sentido más amplio, y la innovación en el sector turístico.

Observatorio de Turismo Sostenible de Mallorca, como herramienta que permita la monitorización y el desarrollo del turismo sostenible con el objetivo de encontrar el equilibrio territorial de la actividad turística a la isla, que se basará en la información ofrecida a través de los sistemas de inteligencia turística, con el objetivo final de que el resto de islas puedan desarrollar un sistema similar en el futuro.

Digital Travel Institute. Desarrollo de una escuela de negocios digital e internacional sobre el sector travel, tourism & hospitality.

Promover la **economía circular en el sector turístico**, con el fomento de medidas destinadas al ahorro y reutilización de agua, minimización de la producción y reutilización de residuos, autoproveimiento con energías renovables y eficiencia energética, soluciones de movilidad sostenible o el abastecimiento a partir de la producción local.

Mejora de la gestión de los residuos, que favorezca la realización de inversiones por parte de los municipios en nuevas instalaciones y en la implantación de nuevas recogidas separadas, y desarrollo de **plantas de compostaje para el tratamiento descentralizado de la materia orgánica en la isla de Mallorca**.

Proyectos singulares innovadores basados en el reciclaje y en el aprovechamiento de los recursos naturales: reciclaje de plásticos agrícolas para fabricar mobiliario urbano; aprovechamiento de los restos de biomasa de las zonas boscosas de la sierra de Tramuntana para producir muebles, etc.

Microproyectos para la transformación piloto de la economía de una Reserva de Biosfera, que incluyen iniciativas que inciden en diferentes ámbitos de la cadena de valor con el objetivo de avanzar hacia una economía más sostenible y competitiva.

Alineamiento estratégico con el Plan de Recuperación, Transformación y Resiliencia

Políticas palanca



II. Infraestructuras y ecosistemas resilientes



III. Transición energética justa e inclusiva



V. Modernización y digitalización del tejido industrial y de la pyme, recuperación del turismo e impulso de una España emprendedora

Componentes

C4: Conservación y restauración de ecosistemas y su biodiversidad

C5: Preservación del litoral y los recursos hídricos

C7: Desarrollo de integración de energías renovables

C14: Plan de modernización y competitividad del sector turístico

Contribución e impactos

- Incremento del valor añadido aportado por la actividad turística
- Disminución de la huella ecológica
- Reducción de emisiones de CO₂
- Aumento del porcentaje del consumo energético cubierto por producción renovable propia (autoconsumo)
- Aumento del total de residuos reciclados o reutilizados sobre los residuos producidos

Indicadores

- PIB a corto, medio y largo plazo
- Puestos de trabajo de calidad a corto, medio y largo plazo
- Emisiones de CO₂
- Ratio del total de residuos reciclados o reutilizados sobre los residuos producidos
- Porcentaje del consumo energético cubierto por producción renovable propia (autoconsumo)

Presupuesto

Para desarrollar las diferentes estrategias, se han estimado los recursos económicos necesarios a partir del coste aproximado de las diferentes líneas de actuación o proyectos identificados hasta ahora. Se trata, por lo tanto, de un escenario orientativo, puesto que, como hemos comentado, forma parte de una Estrategia abierta a la inclusión de otros proyectos, como también puede darse el caso de que algunos de los proyectos identificados no se acaben concretando teniendo en cuenta que las opciones de financiación no están cerradas actualmente.

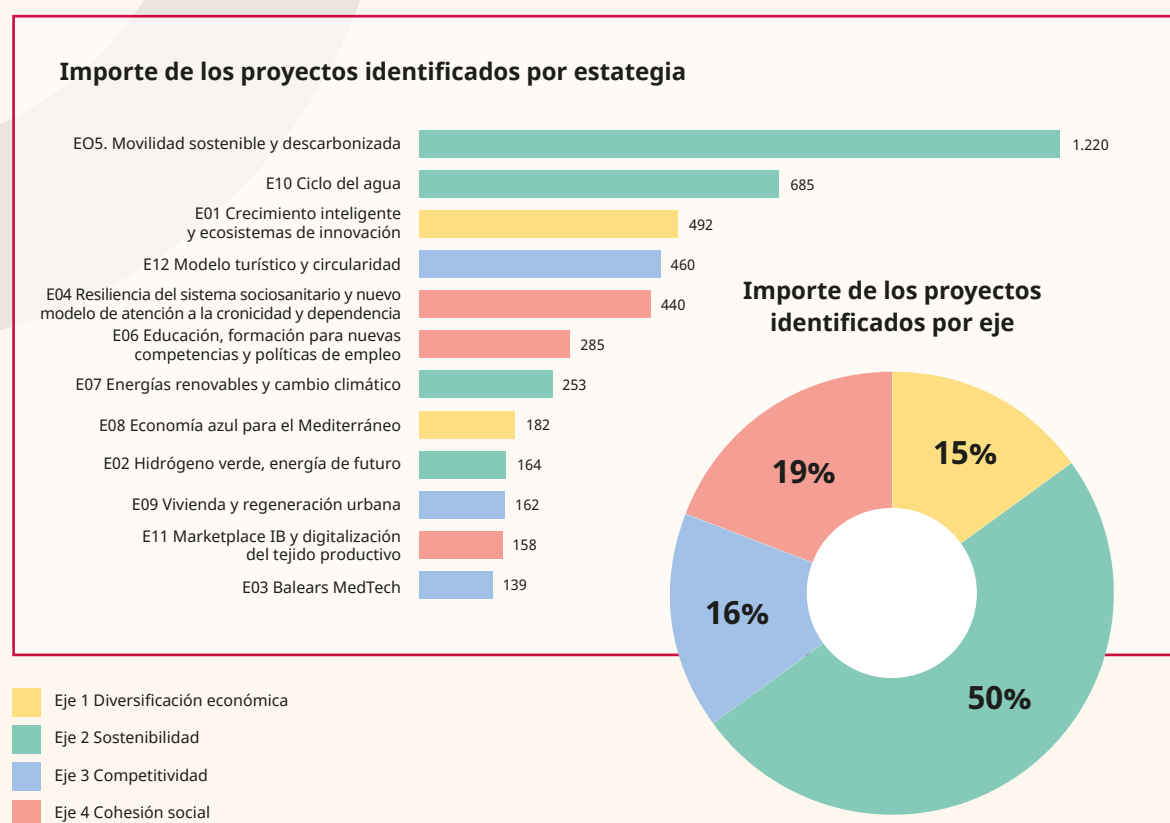
El global de la inversión estimada que permitirá llevar a cabo las estrategias planteadas es de 4.640 millones de euros. El Eje 2_Sostenibilidad es el que concentra una parte significativa de los recursos estimados como necesarios (2.322 millones de euros), en concreto el 50 % del total, cosa que pone de manifiesto la **prioridad que representa la transición ecológica y las políticas medioambientales en la Estrategia de Inversiones Illes Balears 2030.**

Eje	Estrategia	Núm. líneas de actuación o proyectos identificados	Importe (millones de euros)
Eje 1	Diversificación económica	16	674
	E01 Crecimiento inteligente y ecosistemas de innovación	10	492
	E08 Economía azul para el Mediterráneo	6	182
Eje 2	Sostenibilidad	28	2.322
	E02 Hidrógeno verde, energía de futuro	6	164
	E05 Movilidad sostenible y descarbonizada	7	1.220
	E07 Energías renovables y cambio climático	11	253
	E10 Ciclo del agua	4	685
Eje 3	Competitividad	25	761
	E03 Balears MedTech	6	139
	E11 Marketplace IB y digitalización del tejido productivo	9	162
	E12 Modelo turístico y circularidad	10	460
Eje 4	Cohesión social	21	883
	E04 Resiliencia del sistema sociosanitario y nuevo modelo de atención a la cronicidad y la dependencia	9	440
	E06 Educación, formación para nuevas competencias y políticas de empleo	8	285
	E09 Vivienda y regeneración urbana	4	158
Total general		90	4.640

Este protagonismo del Eje 2_Sostenibilidad tiene que ver también con la categorización que se ha hecho de las estrategias por ejes transversales en función de su mayor contribución a uno de los objetivos estratégicos y con el hecho de que bajo este eje se incluyen dos de las estrategias que prevén movilizar un mayor volumen de recursos, como son la estrategia E05_Movilidad sostenible y descarbonizada, con inversiones de gran envergadura como la del proyecto del Tranvía de la bahía de Palma, y la estrategia E10_Ciclo del agua, que requiere de importantes inversiones tanto en materia de abastecimiento como de saneamiento, entre otros.

El Eje 4_Cohesión social es el segundo en volumen de inversión prevista (883 millones de euros), puesto que aglutina las inversiones en infraestructuras de carácter social: sanidad, educación, servicios sociales y vivienda. Por su parte, **los ejes E01_Diversificación económica y E03_Competitividad concentran entre los dos, aproximadamente, una tercera parte de los recursos**, pero no por eso son menos importantes: su menor peso relativo tiene que ver con el hecho de que, en algunos casos, se trata de estrategias asociadas a inversiones de carácter más intangible o que no requieren de grandes infraestructuras.

El cuadro siguiente recoge las posibles opciones de financiación que podrían contribuir a la puesta en marcha y desarrollo de las estrategias identificadas.



Posibles fuentes de financiación para las doce estrategias

Estrategia	Next Generation		Marco Financiero Plurianual 2021-27 ¹	Otros fondos europeos ²	Fondos estatales ³	Fondo Turismo Sostenible	Otros fondos propios CAIB	Fondos propios consejos insulares y ayuntamientos	Iniciativa privada
	MRR	REACT-UE							
EO1. Crecimiento inteligente y ecosistemas de innovación									
EO2. Hidrógeno verde, energía de futuro									
EO3. Balears MedTech									
EO4. Resiliencia del sistema sociosanitario y nuevo modelo de atención a la cronicidad y la dependencia									
EO5. Movilidad sostenible y descarbonizada									
EO6. Educación, formación para nuevas competencias y políticas de empleo									
EO7. Energías renovables y cambio climático									
EO8. Economía azul para el Mediterráneo									
EO9. Vivienda y regeneración urbana									
E10. Ciclo del agua									
E11. Marketplace IB y digitalización del tejido productivo									
E12. Modelo turístico y circularidad									

1. FEDER, FSE, FEADER, FEMP

2. Interreg, Life, Horizon Europe, Invest EU, COSME, EIC Accelerator, Mecanismo Connectar Europa, EU4Health, Inic. Urbana Europea, Europa Digital, Erasmus+, Europa Creativa...

3. Inversión territorializada del Estado, factor de insularidad, convenios bilaterales, convocatorias estatales...

Impacto macroeconómico

La inversión de 4.640 millones de euros que se prevé impulsar a través de la Estrategia de Inversiones Illes Balears 2030 representa un importe total que llega al **16,4 % del PIB nominal de las Illes Balears** de 2019. Tanto por la magnitud de esta cifra como por la naturaleza innovadora de los proyectos que la conforman, el impacto que tendrá el despliegue de los proyectos estratégicos sobre la economía y la sociedad de las Illes Balears será, en consecuencia, significativo y muy notable.

El impacto directo, indirecto e inducido de las estrategias planteadas llega a 6.900 millones de euros, lo que implica un **multiplicador de la inversión de 1,5**. Esto representa que cada euro invertido en el marco de esta Estrategia genera unos efectos multiplicadores de forma que supone un incremento de la producción del 50 %: **cada euro invertido genera 1,5 euros**.

Considerando que las estrategias planteadas tienen un efecto a largo plazo y suponiendo que sus efectos llegan al año 2050, el impacto

sobre el Producto Interior Bruto de las Illes **se estima en un plus de crecimiento de la tasa prevista de crecimiento de la economía balear sin ejecutar los proyectos estratégicos previstos por valor de 0,7 puntos porcentuales cada año**.

En otras palabras, los proyectos europeos aumentarán anualmente la brecha de producción (output-gap) de la economía balear e incrementarán la aportación del bienestar material.

La implantación de la **Estrategia de Inversiones Illes Balears 2030 supondrá también generar más de 71.000 puestos de trabajo**. En especial destacan los 8.250 lugares de trabajo ligados a la industria y los casi 2.700 puestos de los servicios de investigación y desarrollo. Por su parte, las ramas de construcción, otros servicios y transporte superan los 10.000 puestos de trabajo creados en todo el periodo de aplicación, si bien en el primer caso se concentrarían, como hemos comentado, en los años de ejecución material de las inversiones en infraestructuras y, por lo tanto, no se consolidarían en el tiempo.

Por otro lado, visto el carácter estructural e innovador de buena parte de los proyectos estratégicos, estos afectarán con seguridad a la productividad de los factores, tanto por lo que respecta al capital como a la productividad del trabajo. Incorporando las mejoras en I+D estimadas que llevan asociados una parte importante de los proyectos incluidos en la Estrategia de Inversiones Illes Balears, se ha estimado qué efecto puede tener sobre el PIB balear la mejora de la productividad total de los factores que propiciará el desarrollo de las estrategias previstas. Así, el multiplicador llegaría hasta el 1,9, lo que significa que **el incremento del valor añadido bruto atribuido al incremento asociado de productividad que supondrá la implementación de la Estrategia de Inversiones Illes Balears 2030 se cuantifica en 346 millones de euros.**

Finalmente, se estima que la reducción de las emisiones de GEI (gases de efecto de invernadero) imputables a la movilidad terrestre con la implementación de las intervenciones incluidas en la E05_Movilidad sostenible y descarbonizada es de 306,1 ktCO₂ eq, mientras que la reducción de las emisiones derivadas de la generación eléctrica por aplicación de la E07_Energías renovables y cambio climático se estima en 706,0 ktCO₂ eq. Por lo tanto, solo considerando estas dos estrategias, que son las que de forma más directa se pueden relacionar con la transición verde y la reducción de la huella ecológica, **el impacto de la Estrategia de Inversiones Illes Balears 2030 sobre la reducción de GEI es de 1.012,1 ktCO₂, casi un 11 % de las emisiones.**

Estrategia de inversiones

Illes Balears 2030
