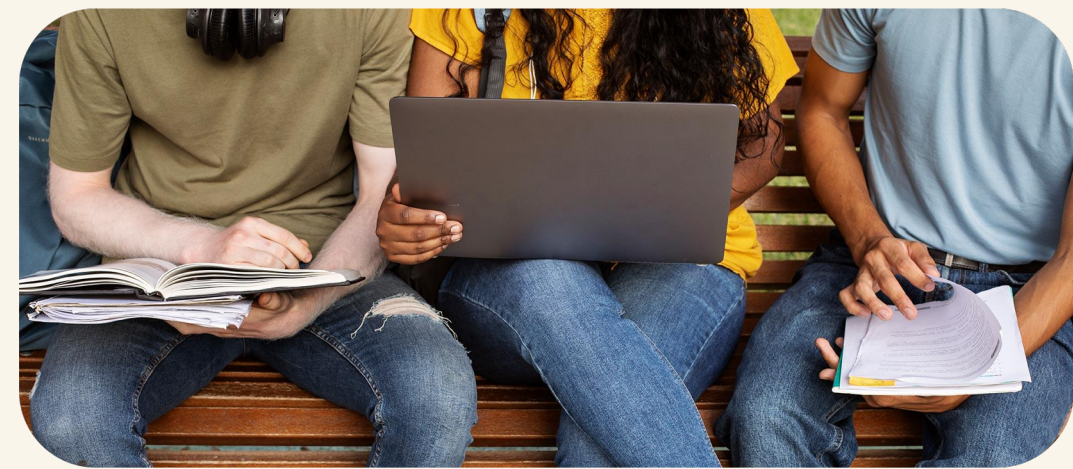
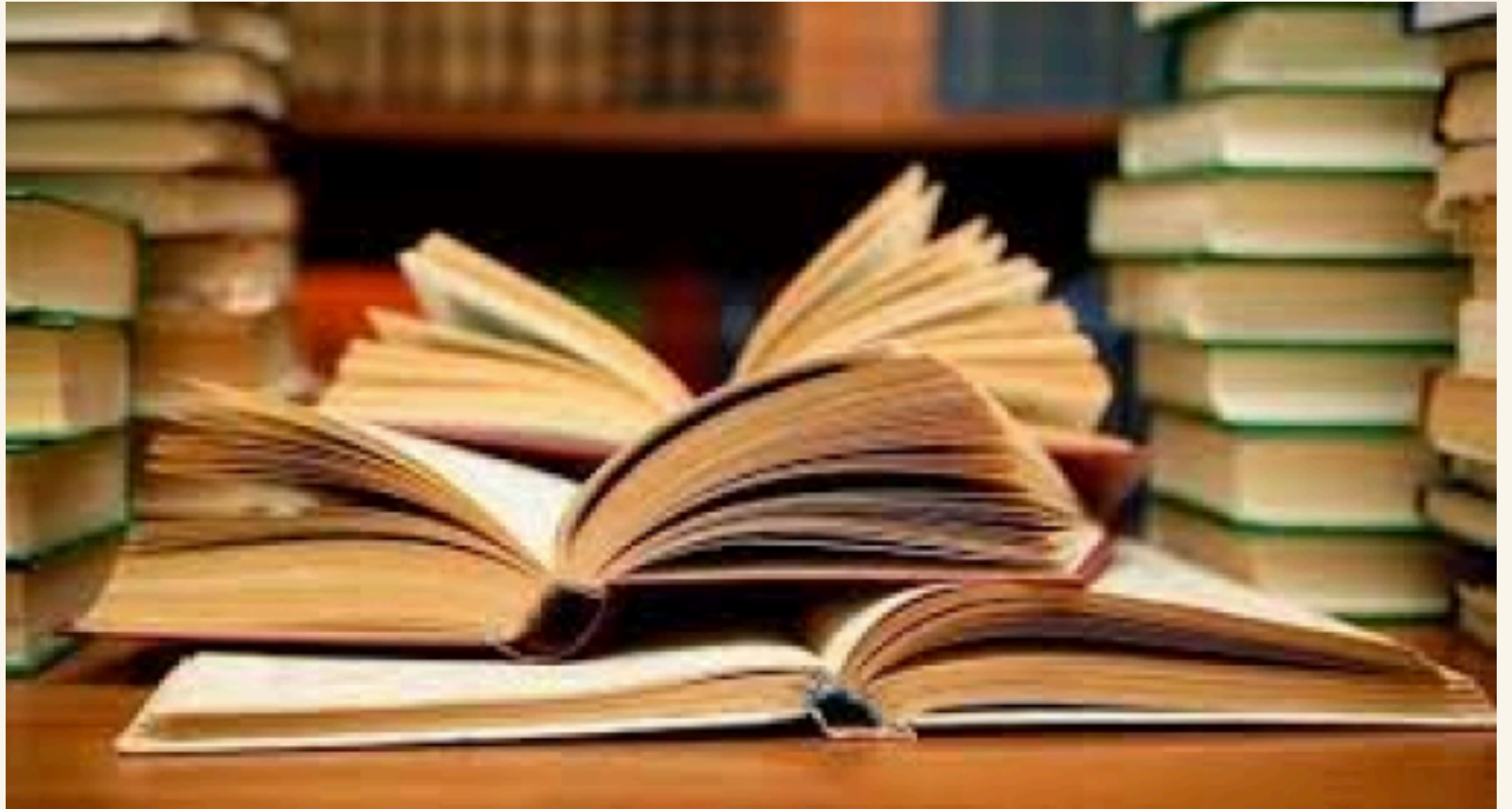
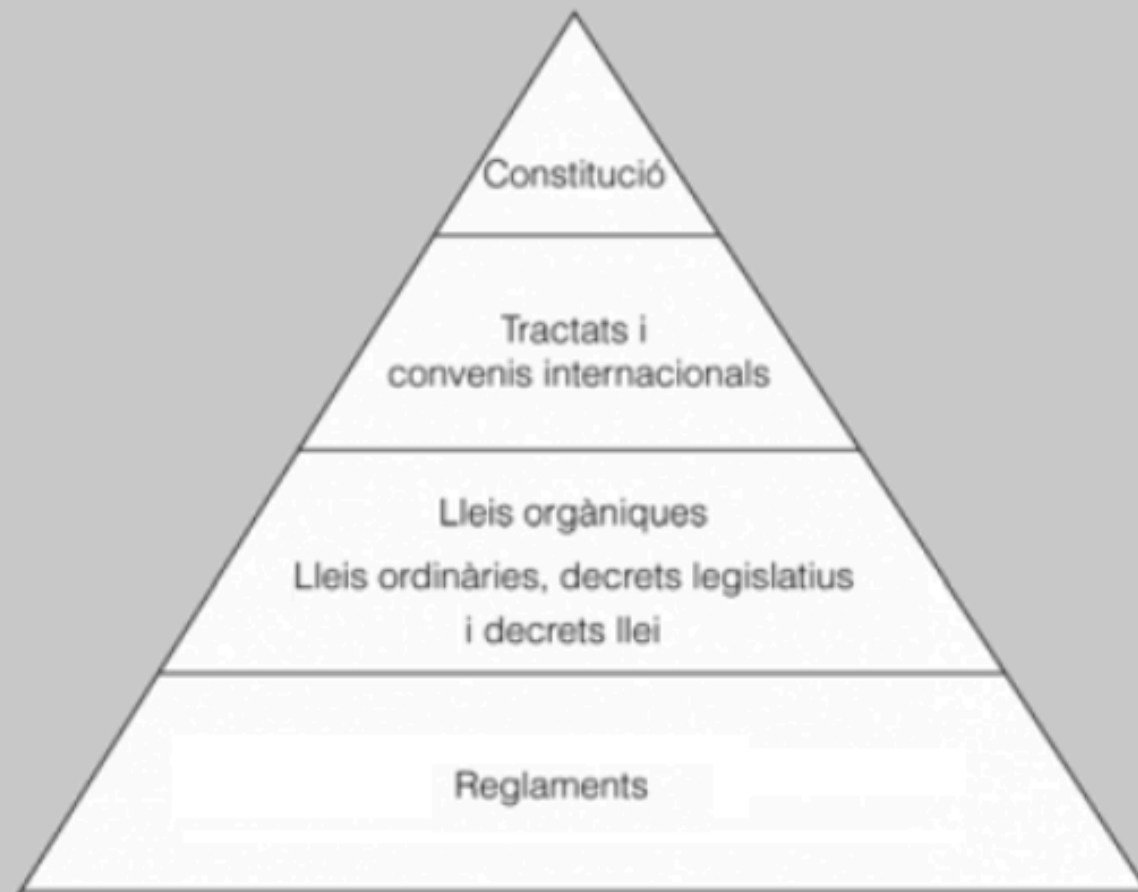


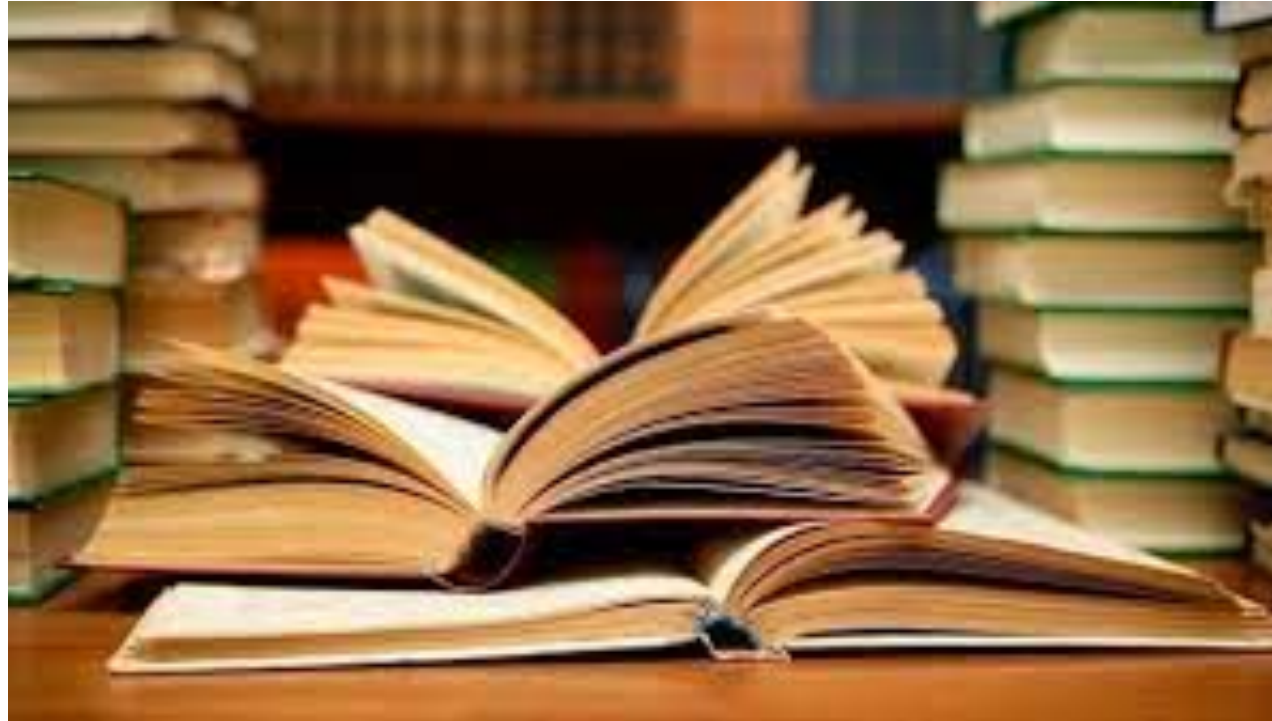
# LA NORMATIVA EN EL DIA A DIA D'UN CEPA







- Les disposicions administratives s'han d'ajustar a l'ordre de jerarquia que estableixin les lleis.
- Cap disposició administrativa no pot vulnerar els preceptes d'una altra de rang superior.
- Una norma posterior deroga una norma anterior del mateix rang.
- Les normes legislatives i disposicions administratives a les IB s'ajusten a la jerarquia següent:
  1. Les lleis aprovades pel Parlament
  2. Els decrets aprovats pel Consell de Govern o pel president.
  3. Les ordres dels consellers.
  4. Les resolucions dels consellers o dels directors generals.



## *REPOSITORI DE NORMATIVA*

(Actualització setembre 2025)

## ÀMBIT GENERAL (I)



- Educació

- ❑ **Llei Orgànica 3/2020**, de 29 de desembre, per la qual es **modifica la Llei Orgànica 2/2006**, de 3 de maig, d'educació. (LOMLOE)
- ❑ Llei orgànica 2/2006 (LOE) Consolidada (**amb modificacions LOMLOE**)
- ❑ Llei 1/2022, de 8 de març, d'educació de les Illes Balears

## TÍTULO III

### Profesorado

#### CAPÍTULO I

#### Funciones del profesorado

##### **Artículo 91.** *Funciones del profesorado.*

1. Las funciones del profesorado son, entre otras, las siguientes:

a) La programación y la enseñanza de las áreas, materias, módulos o ámbitos curriculares que tengan encomendados.

b) La evaluación del proceso de aprendizaje del alumnado, así como la evaluación de los procesos de enseñanza.

c) La tutoría de los alumnos, la dirección y la orientación de su aprendizaje y el apoyo en su proceso educativo, en colaboración con las familias.

d) La orientación educativa, académica y profesional de los alumnos, en colaboración, en su caso, con los servicios o departamentos especializados.

e) La atención al desarrollo intelectual, afectivo, psicomotriz, social y moral del alumnado.

f) La promoción, organización y participación en las actividades complementarias, dentro o fuera del recinto educativo, programadas por los centros.

g) La contribución a que las actividades del centro se desarrollen en un clima de respeto, de tolerancia, de participación y de libertad para fomentar en los alumnos los valores de la ciudadanía democrática y de la cultura de paz.

h) La información periódica a las familias sobre el proceso de aprendizaje de sus hijos e hijas, así como la orientación para su cooperación en el mismo.

i) La coordinación de las actividades docentes, de gestión y de dirección que les sean encomendadas.

j) La participación en la actividad general del centro.

k) La participación en los planes de evaluación que determinen las Administraciones educativas o los propios centros.

l) La investigación, la experimentación y la mejora continua de los procesos de enseñanza correspondiente.

2. Los profesores realizarán las funciones expresadas en el apartado anterior bajo el principio de colaboración y trabajo en equipo.

#### CAPÍTULO II

## ÀMBIT GENERAL (II)



- Protecció i tractament de dades

- ❑ REGLAMENT (UE) 2016/679 DEL PARLAMENT EUROPEU I DEL CONSELL, de 27 d'abril de 2016, relatiu a la protecció de les persones físiques pel que fa al **tractament de dades personals** i a la lliure circulació d'aquestes dades
- ❑ Llei orgànica 3/2018, de 5 de desembre, de **protecció de dades personals** i garantia dels **drets digitals**
- ❑ Llei Orgànica 7/2021, de 26 de maig, de protecció de dades personals **tractades per a fins de prevenció, detecció, investigació i enjudiciament** d'infraccions penals i d'execució de sancions penals
- ❑ **Criteris** de la "Agencia Española de **Protección de Datos**" sobre el **tractament de dades personals** als centres
- ❑ **Informes jurídics** de la "Agencia Española de **Protección de Datos**"
- ❑ **Guia** de la "Agencia Española de Protección de Datos" **per a centres educatius**
- ❑ **Instruccions** sobre el **tractament de dades personals i materials d'avaluació** als centres d'ensenyaments no universitaris de les Illes Balears
- ❑ Resolució del director general de Planificació, D'ordenació i Centres de 17 de novembre de 2021 en relació amb el **tractament de dades dels alumnes** amb la finalitat de **prevenció, detecció, investigació i enjudiciament** d'infraccions penals i d'execució de sancions penals

## ALUMNAT (I)



- Admissió i matrícula
- Característiques i necessitats
- Valoració inicial

- ❑ Llei 4/2006 de 30 de març, d'educació i formació permanents de persones adultes de les Illes Balears.
- ❑ Ordre de la consellera d'Educació i Cultura, de 14 d'abril de 2009, per la qual es regula el procés d'admissió i de matriculació dels alumnes als ensenyaments de règim especial i als ensenyaments de persones adultes
- ❑ Resolució de la directora general de Planificació i Gestió Educatives per la qual s'estableix el calendari del procés d'admissió i matriculació als ensenyaments per a adults als centres sostinguts amb fons públics de la Comunitat Autònoma de les Illes Balears per al curs 2025-2026
- ❑ Resolució de la directora general de Planificació i Gestió Educatives per la qual es dicten les instruccions relatives al procediment d'admissió i matrícula als graus D i E dels ensenyaments de formació professional del sistema educatiu que s'imparteixen a les Illes Balears per al curs escolar 2025-2026
- ❑ Ordre de la consellera d'Educació i Cultura de 13 de juliol de 2009 per la qual es regula l'**organització i el funcionament dels cicles formatius de formació professional** del sistema educatiu que s'imparteixen d'acord amb la Llei orgànica 2/2006, de 3 de maig, d'educació, a les Illes Balears, en la modalitat d'ensenyament presencial. (Art 25 en endavant. Anul·lació de matrícula)
- ❑ Instruccions sobre la **valoració inicial** de l'alumnat (VIA) als Centres d'Educació de. Persones Adultes (CEPA) de les Illes Balears
- ❑ **Instruccions per a l'organització i el funcionament dels centres d'ensenyaments per a adults per al curs 2025-2026**
- ❑ Instrucció que regula les condicions d'accés i els criteris d'admissió i matriculació dels **alumnes menors estrangers no acompanyats** d'entre 16 i 18 anys als CEPA de les Illes Balears

## ALUMNAT (II)



- Drets i deures
- Avaluació

- ❑ Reial Decret 217/2022, de 29 de març pel qual s'estableix l'ordenació i els ensenyaments mínims de l'Educació Secundària Obligatòria (**DA3. Persones adultes**)
- ❑ Decret 121/2010, de 10 de desembre, pel qual s'estableixen els **drets i els deures** dels alumnes i les normes de convivència als centres docents no universitaris sostinguts amb fons públics de les illes balears.
- ❑ **Reclamacions** contra les decisions i qualificacions a l'educació secundària. (Enllaç opcional)

## OFERTA FORMATIVA



- Condicions
- Estudis formals
- Estudis no formals

- ❑ Ordre de la consellera d'Educació i Cultura de 27 de juliol de 2009 per la qual es **regula l'oferta formativa** que es pot impartir en els centres d'educació de persones adultes que depenen de la Conselleria d'Educació i Cultura de les Illes Balears
- ❑ Instruccions per a l'organització i funcionament dels centres d'educació de persones adultes per al curs 2025-2026

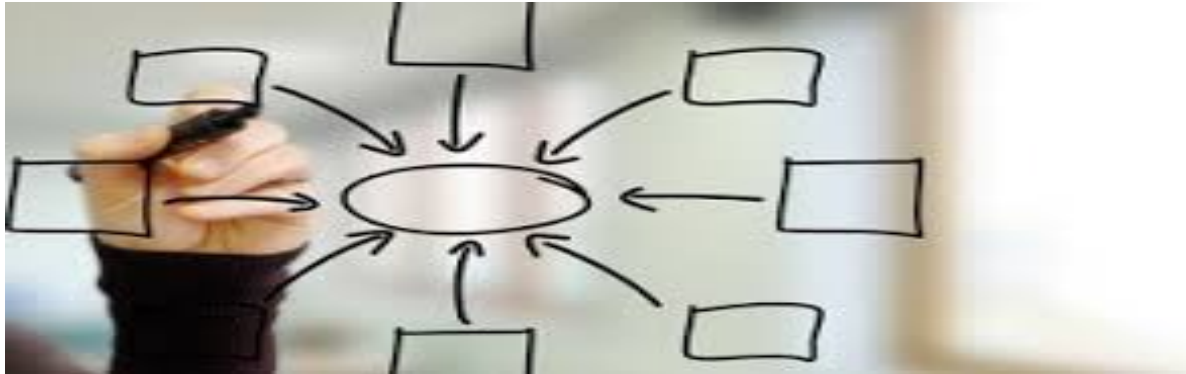
## ORGANITZACIÓ DE CENTRES (I)



- Calendari
- Departaments. Equips docents
- Gestió econòmica
- Òrgans de govern i de coordinació
- Funcionament, actes...

- ❑ Llei 40/2015, d'1 d'octubre, de **règim jurídic** del sector públic.
- ❑ Llei 39/2015, d'1 d'octubre, del **procediment administratiu** comú de les administracions públiques.
- ❑ Decret 4/2023 de 13 de febrer, pel qual s'aprova el Reglament orgànic de les escoles infantils públiques, els col·legis d'educació primària, els col·legis d'educació infantil i primària, els col·legis d'educació infantil i primària integrats amb ensenyaments elementals de música, els col·legis d'educació infantil i primària integrats amb educació secundària i els instituts d'educació secundària de la Comunitat Autònoma de les Illes Balears.
- ❑ Resolució del conceller d'Educació i Universitats per la qual s'estableix el calendari escolar del curs 2025-2026 per als centres docents no universitaris de la Comunitat Autònoma de les Illes Balears
- ❑ Instruccions per a l'organització i funcionament dels centres d'educació de persones adultes per al curs 2025-2026

## ORDENACIÓ CURRICULAR EEII i ESPA



- Avaluació
- Estructura: àmbits, nivells, mòduls
- Objectius i competències
- Organització temporal

- ❑ [DECRET 29/2015](#), de 8 de maig, pel qual es regulen l'organització, el funcionament i els **currículums dels ensenyaments inicials** de la formació bàsica per a les persones adultes a les Illes Balears
- ❑ [Decret 85/2019](#), de 8 de novembre, d'ordenació dels **ensenyaments de l'educació secundària** per a les persones adultes
- ❑ [Reial Decret 217/2022](#), de 29 de març pel qual s'estableix l'ordenació i els ensenyaments mínims de l'Educació Secundària Obligatòria (**DA3. Persones adultes i DT2a. Aplicabilitat del RD 984/2021**)
- ❑ [Instruccions per a l'organització i funcionament dels centres d'educació de persones adultes per al curs 2025-2026](#) (Annex 1 inclou instruccions ensenyaments ESPA **semipresencial**)

## PROFESSORAT (I)



- Atribucions docents

- ❑ Reial decret 665/2015, de 17 de juliol, pel qual es despleguen determinades disposicions relatives a l'**exercici de la docència** en l'educació secundària obligatòria, el batxillerat, la formació professional i els ensenyaments de règim especial, a la formació inicial del professorat i a les **especialitats dels cossos docents** d'ensenyament secundari (Reial Decret 665/2015 Consolidat)
- ❑ Reial Decret 286/2023, de 18 d'abril, pel qual es regula l'assignació de matèries en Educació Secundària Obligatòria i Batxillerat a les especialitats de diferents cossos de funcionaris docents, i es modifiquen diverses normes relatives al professorat d'ensenyaments no universitaris
- ❑ Reial decret 1594/2011, de 4 de novembre, pel qual s'estableixen les **especialitats docents del cos de mestres** que exerceixen les seves funcions en les etapes d'educació infantil i d'educació primària regulades en la Llei orgànica 2/2006, de 3 de maig, d'educació. (DT 1a)

## PROFESSORAT (II)



- Drets i deures
- Horaris
- Funcions del professorat

- ❑ **DECRET 29/2015**, de 8 de maig, pel qual es regulen l'organització, el funcionament i els **currículums dels ensenyaments inicials** de la formació bàsica per a les persones adultes a les Illes Balears (Articles 10 i 11)
- ❑ **Decret 85/2019**, de 8 de novembre, d'ordenació dels ensenyaments de l'**educació secundària per a les persones adultes** (Article 10)
- ❑ **Llei orgànica 2/2006 (LOE) Consolidada (amb modificacions LOMLOE)** Article 91
- ❑ **Llei Orgànica 3/2020**, de 29 de desembre, per la qual es **modifica la Llei Orgànica 2/2006**, de 3 de maig, d'educació
- ❑ **Reial decret legislatiu 5/2015**, de 30 d'octubre, pel qual s'aprova el text refós de la Llei de l'**Estatut bàsic de l'empleat públic**
- ❑ **Llei 3/2007**, de 27 de març, de la **Funció Pública** de la comunitat autònoma de les Illes Balears
- ❑ **Llei 1/2022**, de 8 de març, d'educació de les Illes Balears (art. 58 a 61)
- ❑ **Instruccions per a l'organització i funcionament dels centres d'educació de persones adultes per al curs 2025-2026**
  - ❑ Instruccions sobre l'horari general dels centres, dels alumnes i dels professors.
  - ❑ Criteris per a la confecció d'unitats i de la quota de professorat



**Conselleria d'Educació  
i Universitats**

Direcció General de Planificació  
i Gestió Educatives



## **ANNEX**

**Instruccions per a l'organització i el  
funcionament dels centres d'ensenyaments  
per a adults per al curs 2025-2026**

## 2. ORGANITZACIÓ DEL CURS ESCOLAR

2.2. Calendari

2.3. Horaris

### **3. OFERTA FORMATIVA**

- 3.1. Formació bàsica
- 3.2. Formació postobligatòria
- 3.3. Preparació per a les proves d'accés
- 3.4. Preparació per a les proves lliures encaminades a l'obtenció dels títols d'ESO, batxillerat o formació professional.
- 3.5. Cursos d'idiomes en col·laboració amb l'Escola Oficial d'Idiomes i cursos no lligats a certificació oficial
- 3.6. Cursos de preparació per a les proves d'avaluació i certificació de coneixements de català
- 3.7. Cursos de formació per accedir a un cicle formatiu
- 3.8. Proves de competències bàsiques
- 3.9. Tecnologies de la informació i la comunicació
- 3.10. Especialitats formatives
- 3.11. Mòduls genèrics

# Formació bàsica per a adults

## Ensenyaments inicials

Els ensenyaments inicials constitueixen el primer pas en el camí formatiu dels adults, estructurats de manera flexible per adaptar-se a les necessitats específiques de cada estudiant.

01

### Primer nivell

Durada d'un curs acadèmic complet amb continguts fonamentals per establir les bases de l'aprenentatge.

02

### Segon nivell

Continuació amb un segon curs acadèmic que consolida i amplia els coneixements adquirits anteriorment.

### ESPA

Conducció títol de Graduat en ESO

## Curs d'acolliment lingüístic



### Comprensió oral

Desenvolupament de les habilitats d'escolta i comprensió en  **català**  i  **castellà**  per facilitar la participació activa a l'aula.



### Expressió escrita

Millora de les competències d'escriptura per poder seguir adequadament els continguts dels ensenyaments inicials.



### Expressió oral

Enfortiment de la capacitat comunicativa oral per participar activament en les dinàmiques d'aprenentatge.



③ Cada nivell té una durada d'un curs acadèmic complet, garantint un aprenentatge progressiu i sòlid.

Aquest curs previ és  **essencial per als alumnes**  que no dominen suficientment el català i/o el castellà, assegurant que puguin aprofitar al màxim la seva experiència formativa posterior.

# Formació postobligatòria (Preparació proves accés/Oferta)



## Flexibilitat horària adaptada

Els centres d'adults autoritzats ofereixen una àmplia gamma d'ensenyaments postobligatoris amb horaris especialment dissenyats per adaptar-se a les necessitats dels estudiants adults.



## Batxillerat

Ensenyaments de batxillerat adaptats als horaris dels adults, permetent la conciliació amb les responsabilitats laborals i familiars. Una oportunitat per obtenir la titulació necessària per accedir a estudis superiors.



## Cicles formatius de grau mitjà

Formació tècnica especialitzada que capacita per exercir una professió qualificada, amb continguts pràctics i teòrics adaptats a les demandes del sector productiu.



## Certificats professionals

Formació professional específica que proporciona les competències necessàries per desenvolupar activitats professionals concretes, amb reconeixement oficial i vàlidesa en el mercat laboral.



## Cicles formatius de grau superior

Estudis avançats de formació professional que preparen per a l'exercici de professions tècniques especialitzades i d'alt nivell de qualificació professional.

La formació postobligatòria per a adults representa una segona oportunitat educativa que obre noves possibilitats professionals i personals, sempre amb la **flexibilitat necessària** per compatibilitzar amb la vida adulta.

# Preparació per a les Proves Lliures

Obtenció de títols d'ESO, batxillerat i formació professional als centres d'adults

## Títol de Graduat en ESO

Els centres d'adults ofereixen preparació per a les proves lliures d'obtenció del títol de graduat en ensenyament secundari obligatori.

- Formació basada en el currículum d'ESO per a adults
- Adaptada a les necessitats específiques dels estudiants adults
- Segueix el currículum oficial de les Illes Balears

## Títol de Batxillerat

Preparació per a les proves lliures del títol de batxillerat per a persones majors de vint anys.

- Matèries basades en el currículum de batxillerat vigent
- Organització diferenciada per modalitats
- Destinat específicament a majors de 20 anys

## Títols de Formació Professional

Mòduls preparatoris per a l'obtenció de títols de tècnic i tècnic superior de formació professional.

- Mòduls que integren cicles formatius complets
- Conformitat amb el desplegament curricular
- Preparació per a proves lliures oficials

## Característiques de la Formació

La preparació per a les proves lliures als centres d'adults es caracteritza per la seva **flexibilitat i adaptació** a les necessitats específiques dels estudiants adults. Aquesta modalitat formativa permet als adults obtenir titulacions oficials mitjançant un sistema d'aprenentatge adaptat als seus horaris i circumstàncies personals.

- Tots els programes de preparació segueixen els currículums oficials vigents, garantint la qualitat i el reconeixement dels títols obtinguts.



# Cursos d'Idiomes i Català per a Adults

Els centres d'adults ofereixen diverses opcions per aprendre i certificar idiomes, adaptant-se a les necessitats dels estudiants.



## Cursos Oficials EOI-CEPA

Prepara les proves oficials d'anglès, català i castellà (per a estrangers), basats en el currículum de l'Escola Oficial d'Idiomes. Inclou tutorització d'un professor del CEPA durant un curs acadèmic.



## Certificació de Català

Preparació específica per a les proves de coneixements de català de l'Institut d'Estudis Baleàrics. La formació s'adapta a les convocatòries oficials, amb opcions d'horari anual o quadrimestral.



## Cursos No Oficials

Oferta d'idiomes no lligada a l'obtenció de certificació oficial. Aquests cursos anuals proporcionen aprenentatge lingüístic per a ús personal o professional, sense examen final.



# Cursos per Accedir a Cicles Formatius

## Accés a Grau Mitjà

Prepara per a la Formació Professional de Grau Mitjà amb una durada màxima de 400 hores.

- Centrat en competències bàsiques.
- Currículum per cursar amb èxit els estudis.

Aquests cursos són impartits per personal docent qualificat. La seva superació pot comportar l'exempció, total o parcial, de la prova d'accés a nivell estatal.

## Accés a Grau Superior

Formació per a la Formació Professional de Grau Superior amb un màxim de 600 hores.

- Organitzat en blocs de competències.
- Preparació per a estudis d'alta exigència.



# Proves de Competències Bàsiques

Els centres d'adults també organitzen proves d'avaluació de competències bàsiques essencials per a l'accés a diferents nivells de certificats i formació professional.



## **i** Programa de Tutorització

A més de les proves, els centres autoritzats ofereixen un programa de tutorització dissenyat per orientar i acompanyar les alumnes durant tot el procés, assegurant un suport personalitzat per assolir els seus objectius.



# Tecnologies de la Informació i la Comunicació (TIC)

Els centres d'adults ofereixen formació modular per adquirir competències digitals essencials en el món actual.



## Estructura Modular i Acumulable

La formació en digitalització i TIC s'estructura en mòduls que es poden acumular, adaptant-se a les teves necessitats.



## Planificació i Informació

Els centres informen a la Direcció General sobre els cursos de nivell inicial, hores i continguts previstos.



## Qualificació Professional

Cada mòdul s'ajusta als criteris de les qualificacions professionals de nivell 1, garantint la validesa de la formació.



# Especialitats Formatives

Els centres d'adults amplien la seva oferta educativa amb especialitats formatives que responen a les demandes del mercat laboral i als interessos dels alumnes. Aquests cursos proporcionen habilitats i coneixements específics per a la millora professional i el desenvolupament personal.

## Catàleg del SOIB

Formacions reconegudes oficialment pel Servei d'Ocupació de les Illes Balears (SOIB), orientades a l'obtenció de certificats de professionalitat. Aquests cursos s'alineen amb les necessitats actuals del sector productiu, millorant l'ocupabilitat dels participants en àmbits com la digitalització, el turisme i els serveis.

- Accés a titulacions reconegudes.
- Orientació a la inserció laboral.

## Altres Cursos d'Interès

A més de l'oferta oficial, els centres programen cursos de temàtica diversa que sorgeixen de les propostes i inquietuds dels alumnes i de la comunitat. Aquests cursos abasten des d'habilitats digitals avançades fins a formacions culturals o de lleure, sempre amb un enfocament pràctic i participatiu.

- Desenvolupament de competències complementàries.
- Aprenentatge adaptat a la demanda local.

Aquesta diversitat formativa garanteix que els adults puguin trobar la millor opció per continuar la seva formació, ja sigui per millorar les seves oportunitats laborals o per adquirir nous coneixements i habilitats personals.

# Mòduls Genèrics i Autorització

Els centres d'adults tenen la possibilitat d'oferir ensenyaments no formals addicionals, més enllà dels programes establerts, sempre que obtinguin l'autorització pertinent.

01

## **Sol·licitud d'Autorització**

Per implementar nous mòduls, cal tramitar una sol·licitud formal a la Direcció General de Planificació i Gestió Educatives.

03

## **Enviament Simultani**

Aquesta documentació s'ha de remetre de manera simultània a la Secció d'Ensenyaments per a Adults i al Departament d'Inspecció Educativa.

02

## **Detall del Programa**

La sol·licitud ha d'incloure informació exhaustiva sobre el curs: nom, hores, durada, professorat, objectius, continguts, criteris d'avaluació, públic objectiu i justificació de la demanda.

04

## **Avaluació i Resolució**

El Departament d'Inspecció Educativa és l'organisme encarregat d'analitzar la proposta i emetre la resposta favorable o desfavorable a la implementació del mòdul.

## 4. ALUMNES

4.7. Accés als documents d'avaluació i reclamacions

4.8. Alumnes menors d'edat

4.9. Suport a la inclusió educativa

# Accés als Ensenyaments per a Adults

Segons la Llei 1/2022 d'educació de les Illes Balears, l'accés principal als ensenyaments per a adults s'adreça a persones de més de divuit anys o aquelles que els compleixin durant l'any natural d'inici de la formació.

## Casos Excepcionals (a partir dels 16 anys)

No obstant això, es permet l'accés a persones a partir dels setze anys si es troben en alguna de les següents situacions:



 <b>Contracte Laboral</b> Disposar d'un contracte laboral amb horari incompatible amb el règim ordinari, o ser treballador autònom.	 <b>Esportistes d'Alt Rendiment</b> Ser esportista d'alt rendiment o d'alt nivell.	 <b>Mesures de Justícia Juvenil</b> Complir mesures de justícia juvenil imposades pels jutjats de menors (Llei orgànica 5/2000).
 <b>Situació Personal Extraordinària</b> Trobar-se en una situació personal extraordinària per malaltia, diversitat funcional o qualsevol altra excepció que impedeixi el règim ordinari.	 <b>Programes d'Escolarització Compartida</b> Haver participat en programes d'escolarització compartida (PISE, ALTER).	 <b>Formació Professional de Grau Bàsic</b> Haver estat matriculat en una formació professional de grau bàsic.
 <b>Incorporació Tardana al Sistema Educatiu</b> Alumne amb necessitats associades a la incorporació tardana al sistema educatiu.	 <b>Menor Estranger No Acompanyat</b> D'acord amb les instruccions específiques del director general de Formació Professional i Ensenyaments Artístics Superiors.	 <b>No Escolaritzat Prèviament</b> No haver estat escolaritzat en el sistema educatiu espanyol (article 67.1 de la Llei Orgànica 2/2006, modificada). 

# Accés a Documents i Reclamacions

Els alumnes tenen dret a accedir als seus documents d'avaluació i a presentar reclamacions sobre les qualificacions obtingudes.



1

## Dret a la Còpia

Els centres han d'establir en les seves NOFIC el procediment per obtenir una còpia del material d'avaluació.



2

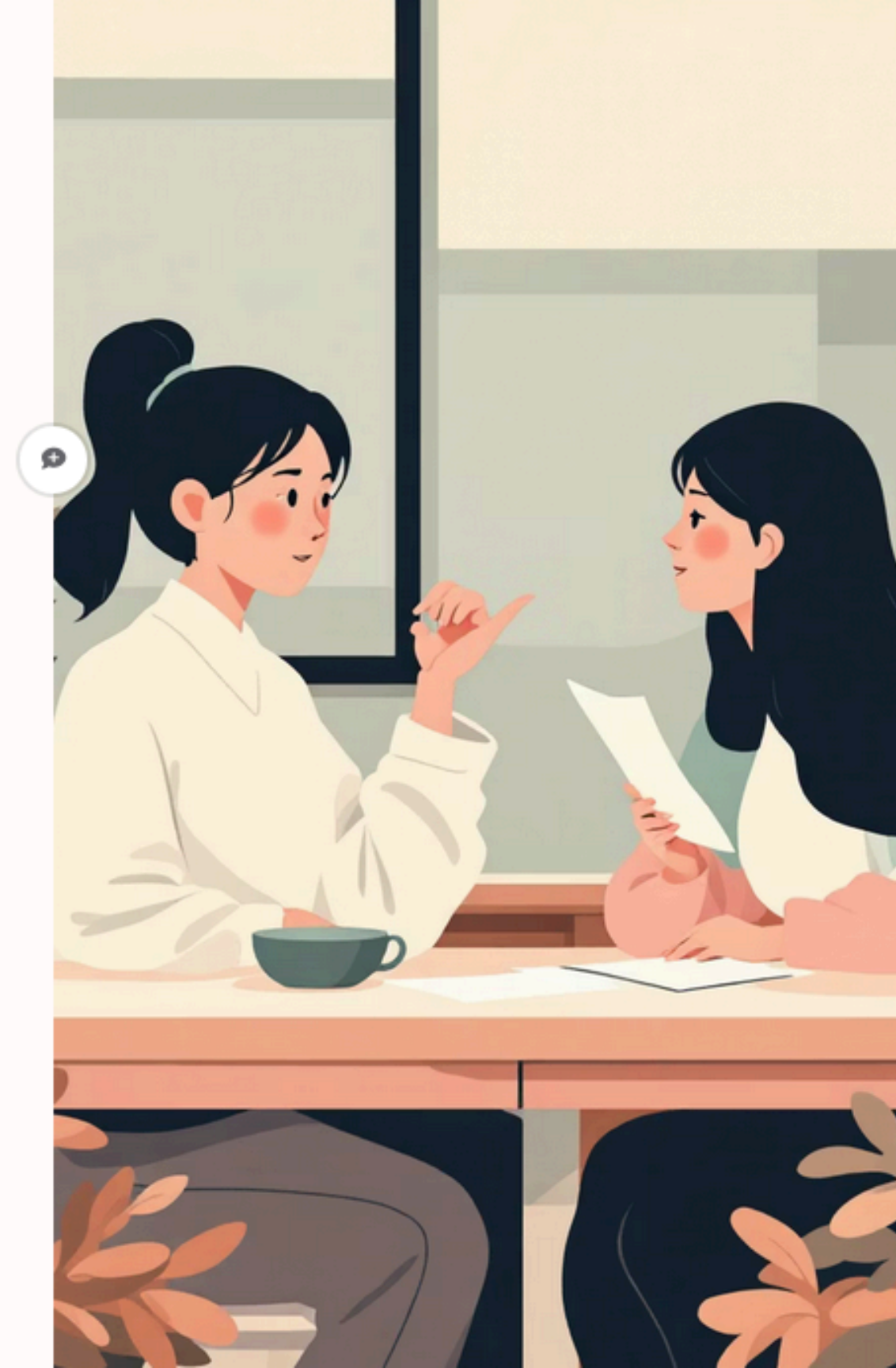
## Procés de Reclamació

Es poden reclamar les qualificacions seguint les orientacions del Departament d'Inspecció Educativa.

3

## Conservació del Material

El material d'avaluació es conserva al centre durant un mínim de tres mesos després del termini de reclamacions.



# Alumnes Menors d'Edat: Protocol del Centre

La gestió de l'alumnat menor d'edat en els centres educatius requereix un protocol clar i accessible que reguli aspectes clau per a la seva seguretat i el seu procés educatiu.

## Contingut del Protocol

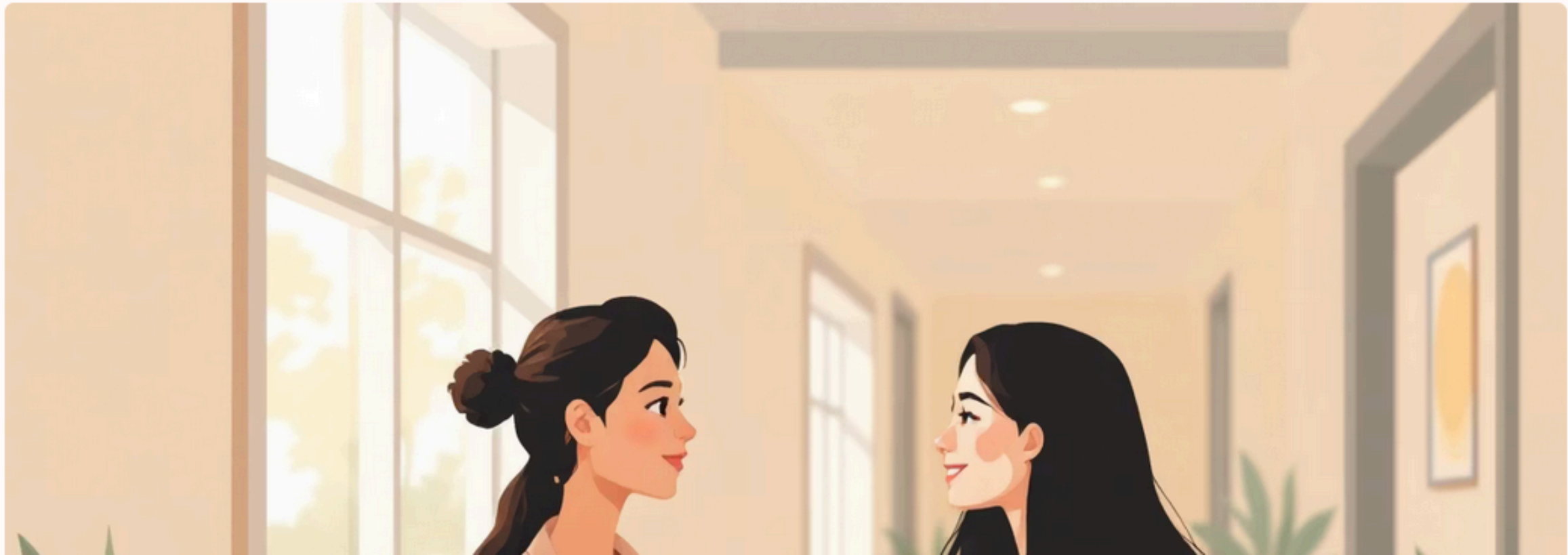
El protocol ha d'especificar els procediments per a la gestió d'absències, sortides del centre, retards, justificacions i autoritzacions diverses.

## Publicació i Difusió

Cada centre ha de publicar el seu protocol al Projecte Educatiu de Centre (PEC) i a la seva plana web, assegurant-ne l'accés a famílies i a tota la comunitat educativa.

## Revisió i Actualització

És fonamental que el protocol publicat sigui revisat i actualitzat de forma periòdica per adaptar-se a les necessitats i normatives vigents.



## 7. PERSONAL

7.1. Coordinador de l'equip docent d'ensenyaments inicials

7.2. Tutors

# Coordinador de l'Equip Docent d'Ensenyaments Inicials

El coordinador de l'equip docent d'ensenyaments inicials és una figura clau per a la qualitat pedagògica del centre, amb responsabilitats de planificació i suport.

## **Nomenament i Designació**

És designat per la direcció del centre cada setembre, a proposta de l'equip docent, assegurant una representació consensuada.

## **Coordinació d'Atenció Individualitzada**

S'encarrega de coordinar l'atenció personalitzada que tots els membres de l'equip docent proporcionen a l'alumnat.

## **Elaboració de Programació Didàctica**

Responsable principal de l'elaboració i concreció de la programació didàctica dels ensenyaments inicials, alineant-la amb els documents generals del centre.

## **Perfil del Coordinador**

Preferentment, ha de ser un professor del cos de mestres amb destinació definitiva al centre, garantint continuïtat i experiència.

## **Participació en Avaluació**

Forma part activa de la Comissió d'Avaluació Inicial i dirigeix la formació pràctica del professorat de nou ingrés.

# Tutors

La figura del tutor és fonamental en els ensenyaments formals per a adults, tal com estableixen els decrets específics per a ensenyaments inicials (Decret 29/2015) i educació secundària (Decret 85/2019).

## Funcions Clau del Tutor de Grup



### Atenció Personalitzada i Seguiment

Realitzar entrevistes individuals per abordar dificultats acadèmiques o personals, coordinant-se amb el departament d'orientació quan sigui necessari i registrant les intervencions.



### Orientació Acadèmica i Professional

Assessorar els alumnes sobre les seves opcions acadèmiques i professionals futures, treballant estretament amb el departament d'orientació.



### Informació i Orientació Inicial

Proporcionar als alumnes informació essencial sobre el calendari, horaris, reglament, currículum, criteris d'avaluació i normes de convivència al començament de cada curs.



### Foment de la Integració i Participació

Facilitar la integració dels alumnes al grup i promoure la seva participació activa en les activitats i vida del centre d'educació de persones adultes (CEPA).



### Coordinació d'Avaluació i Documentació

Presidir les sessions d'avaluació, coordinar el procés avaluatiu del seu grup i gestionar tota la tasca administrativa relacionada amb l'alumnat assignat.

El cap d'estudis assegurarà un espai comú en l'horari dels tutors per facilitar la coordinació amb el departament d'orientació.

# Ús dels Telèfons Mòbils i Altres Dispositius

La regulació de l'ús de dispositius electrònics personals als centres educatius és una prioritat, especialment considerant la diversitat d'ensenyaments i d'alumnes en la formació d'adults.

## **Decret 4/2023: Actualització de Normes**

Durant el curs 2025-2026, els centres han d'actualitzar les seves Normes d'Organització, Funcionament i Convivència (NOFIC) per incloure regulacions sobre l'ús de telèfons mòbils i altres dispositius electrònics personals.

## **Consideracions Específiques per a Adults**

En els centres d'ensenyaments per a adults, és crucial tenir en compte els diversos tipus d'ensenyaments que s'ofereixen i la possible presència d'alumnes menors d'edat a l'hora de definir aquestes normes.

## **Ordre 12/2025: Regulació Balear**

L'Ordre del Conseller d'Educació i Universitats de 7 de maig de 2025 estableix la normativa específica per a l'ús de telèfons mòbils i dispositius electrònics en centres educatius no universitaris sostinguts amb fons públics de les Illes Balears.