

ESP AIS SEGURS

per a



TOTHOM!



PROTocols DE PREVENCIU, DETECCIÓ I INTERVENCIÓ

Curs 25/26



**Conselleria d'Educació
i Universitats**

Direcció General de Primera Infància,
Atenció a la Diversitat i Millora Educativa



El nostre equip

Director de Convivèxit: Toni Vich Coll

***En procés de selecció**

ATD Menorca

ATD Eivissa i Formentera

COEDUCACIÓ:

**Igualtat
i
Diversitat
Sexual i de
Gènere**

Sylvia Marí Pegrum
ATD

Biel Fornés Serra
ATD

**M.Magdalena
Rubio Ginard** **ATD**

Laura Ramon Francia
ATD

**Estefanía Rodríguez
Redondo** **ATD**

Laura De La Rúa Domènech
ATD

**Eva Santadreu
Palmer** **Aux. Admin.**

**CONVIVÈNCIA
i
BENESTAR**

INSTAGRAM DEL SERVEI



@CONVIVEXIT



ALGUNES TEMÀTIQUES QUE ABORDAM

DOL

EDUCACIÓ
EMOCIONAL

PRÀCTIQUES
RESTAURATIVES

CONVIVÈNCIA

DIVERSITAT
SEXUAL I DE
GÈNERE

SOCIOGRAMES

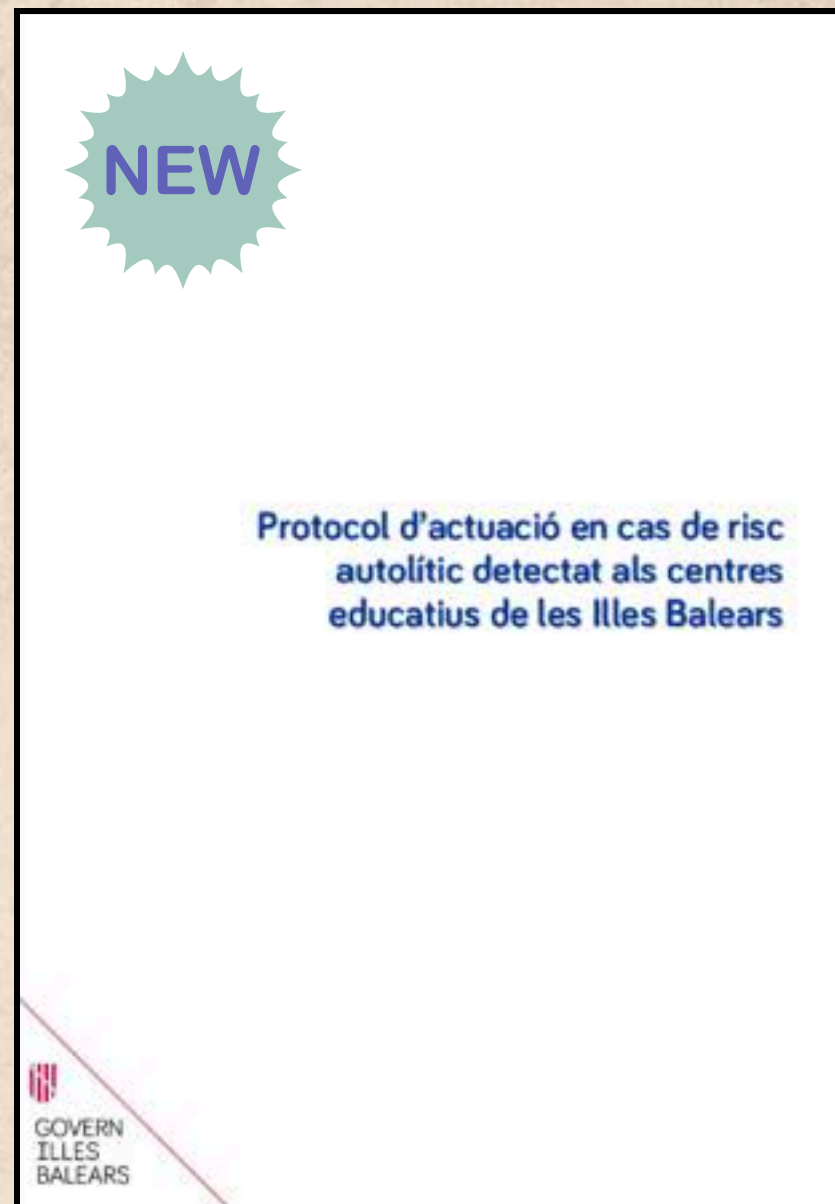
MEDIACIÓ

EDUCACIÓ
AFECTIVA-
SEXUAL

ENTRE ALTRES...

Bloc de CONVIVÈNCIA i BENESTAR

Bloc de COEDUCACIÓ: IGUALTAT i DIVERSITAT



Laura Ramon



Estefanía Rodríguez



Sylvia Marí



Biel Fornés

Laura de la Rúa

M. Magdalena Rubio

Els Protocols han de quedar registrats al



- Recents
- Manteniment
- Alumnat**
- Personal
- Centre
- Famílies
- Llistes
- Escolarització
- Quota
- Entitats
- Configuració
- Cerca menú

- ★ Fitxa de l'alumne/a
- Matriculació
- Avaluació
- ☆ Consulta de canvis del SICE
- ★ Dades socioeducatives
- ☆ Gestió de NESE de nous alumnes
- ☆ Informació per a la tutoria
- ☆ Intervencions PSC/Orientació/Psicologia
- ☆ Mesures educatives
- ☆ Pla educatiu personalitzat
- ☆ Registre d'absentisme escolar

Dades socioeducatives

Filtres de cerca:

Curs: 2024-25 Protocol: Tots Cerca

Codi instància: Cerca per codi

Filtre persones amb protocols:

Persones amb instàncies: Filtre

* La cerca retorna persones que s'han o hagin tingut protocols oberts a qualsevol centre.
* Les dades d'aquesta pantalla són de primer nivell, s'integren totes les vegades i accedes a dades.

Llista d'instàncies

No s'han trobat instàncies per aquest curs.

Impressió Data entrada Impression Fitxa Nova instància Exportar Dades

Ruta a seguir

- Alumnat
- Dades socioeducatives
- Botó "nova instància"
- Indicar protocol i nom de l'alumne/a
- Botó "continuar"
- Marcar les caselles necessàries (cada protocol té les seves) ✓
- Adjuntar documentació
- Botó "desa"

Nou protocol

Protocol: Filtre

Seleccions

Altres situacions de risc

- Protocol d'absentisme
- Protocol d'acompanyament d'alumnat trans
- Protocol d'assetjament
- Protocol de violències masculines
- Protocol risc de conductes autolítiques

Continua Cancel·la

Data d'inici: Data de finalització:

dd/mm/yyyy dd/mm/yyyy

- * Transició
 - Home-Dona
 - Dona-Home
 - Altres
- * Canvi de nom realitzat
 - Sí
 - No
- * Desestiment
 - Sí
 - No
- * Assessorament Convivènt
 - Sí
 - No

Documents adjunts:

No hi ha documents

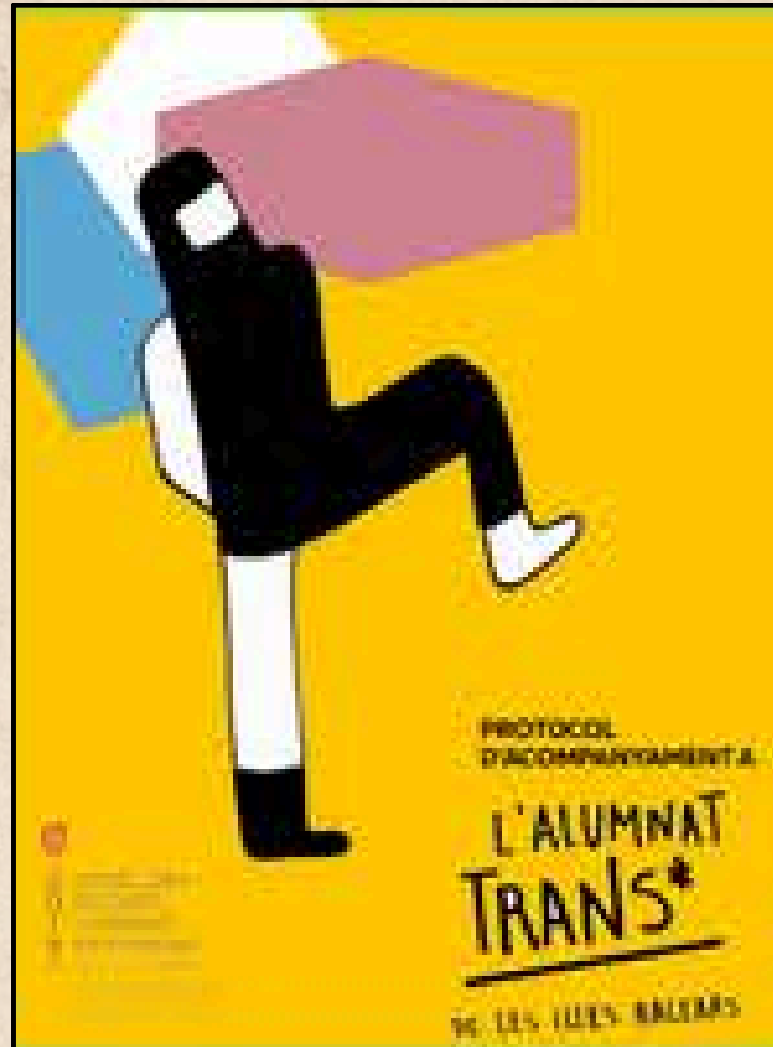
Adjunta Documents (Màx. 10 per Document)

Seleccionar arxius Tinges arxius seleccionats

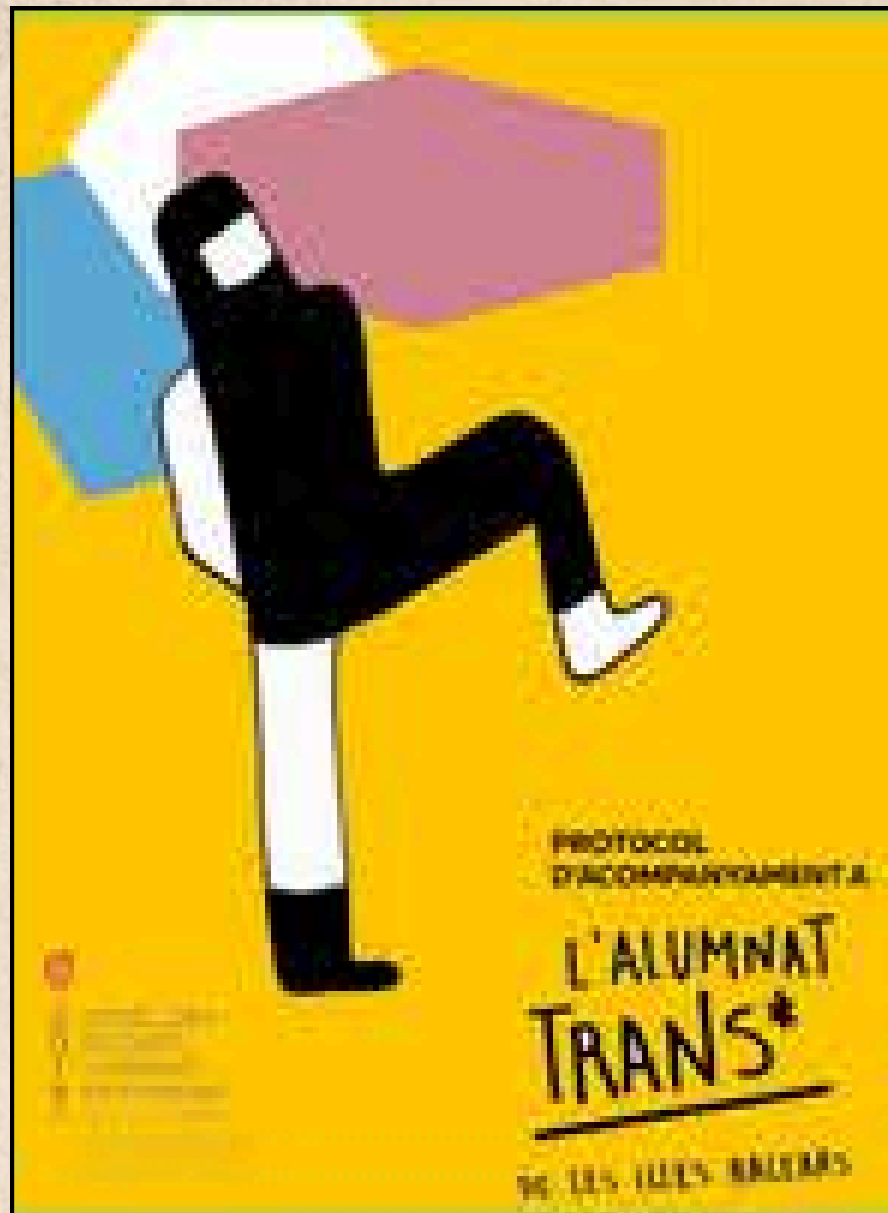
Desa Cancel·la

ACOMPANYAMENT A L'ALUMNAT TRANS*

Tres moments clau



ACOMPANYAMENT A L'ALUMNAT TRANS*



Annex 1. Consentiment i activació del protocol

Suposa l'obertura del Protocol amb el consentiment explícit de la persona interessada i en cas de ser menor d'edat s'ha d'emplenar l'apartat de consentiment informat signat pels representants legals del menor.

Annex 2. Acords

És on queda reflectit els acords ha de dur a terme el centre educatiu vers a l'alumnat trans*

Annex 2.B. Ratificació anual dels acords presos.

Després d'un any s'ha d'emplenar aquest annex on es ratifiquen els acords presos anteriorment.

Annex 3. Sol·licitud de canvi de nom al sistema educatiu de les Illes Balears amb motiu de reconeixement de la identitat de gènere.

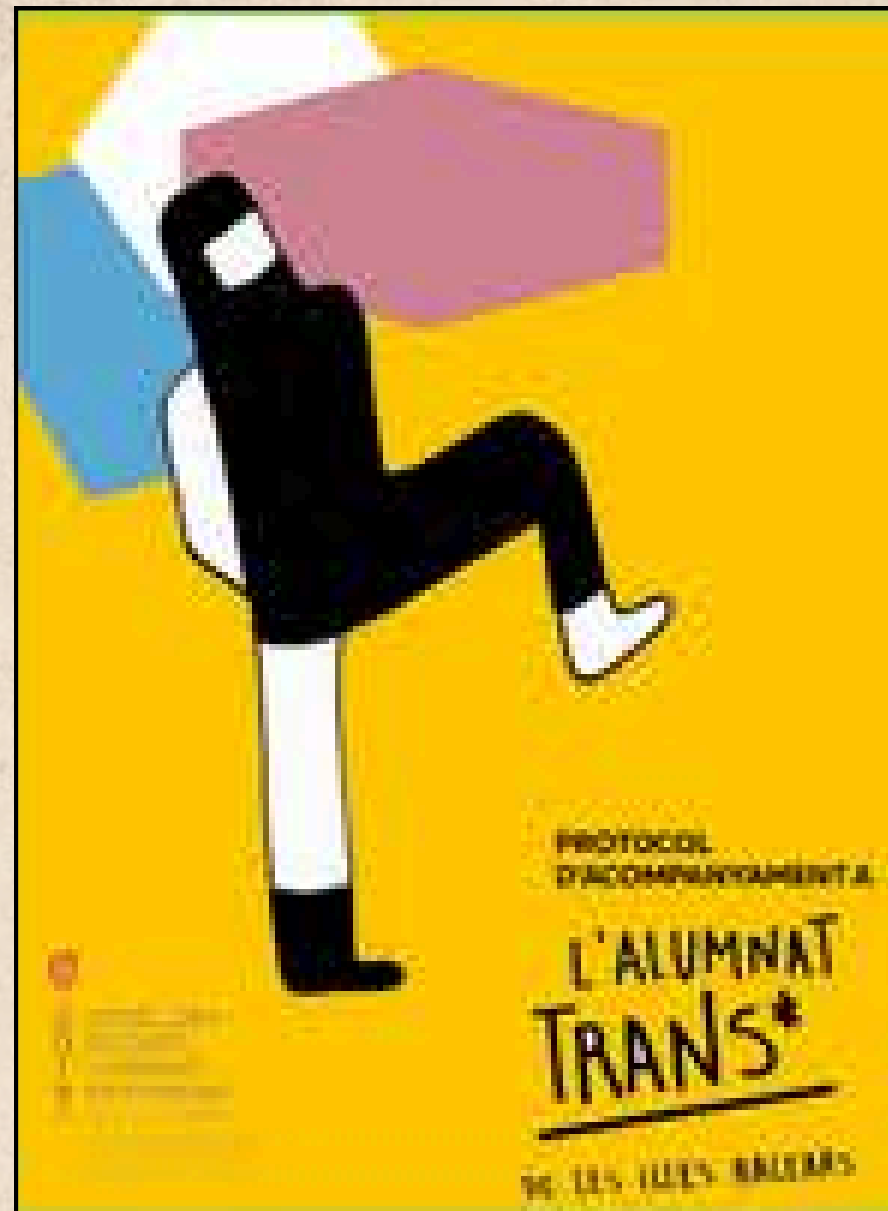
Ha d'anar signat per les persones progenitores i/o tutorat legal sempre que la persona trans* sigui menor d'edat

Annex 3B. Sol·licitud de la direcció del centre per el canvi de nom de l'alumnat trans*.

Ha d'anar signat per la direcció del centre docent exposant la sol·licitud del canvi de nom i la persona interessada.

● Annexos prescriptius per poder realitzar el canvi de nom al GESTIB

ACOMPANYAMENT A L'ALUMNAT TRANS*



Annex 4. Declaració jurada en el cas de constar només la signatura d'una de les persones tutores legals

Tant sols s'ha d'emplenar en els casos que manqui una signatura per motius d'abandonament familiar, malaltia molt greu, viatge/residència a l'estranger o altres a especificar i adjuntar documentació que acrediti la raó.

Annex 5. Recursos

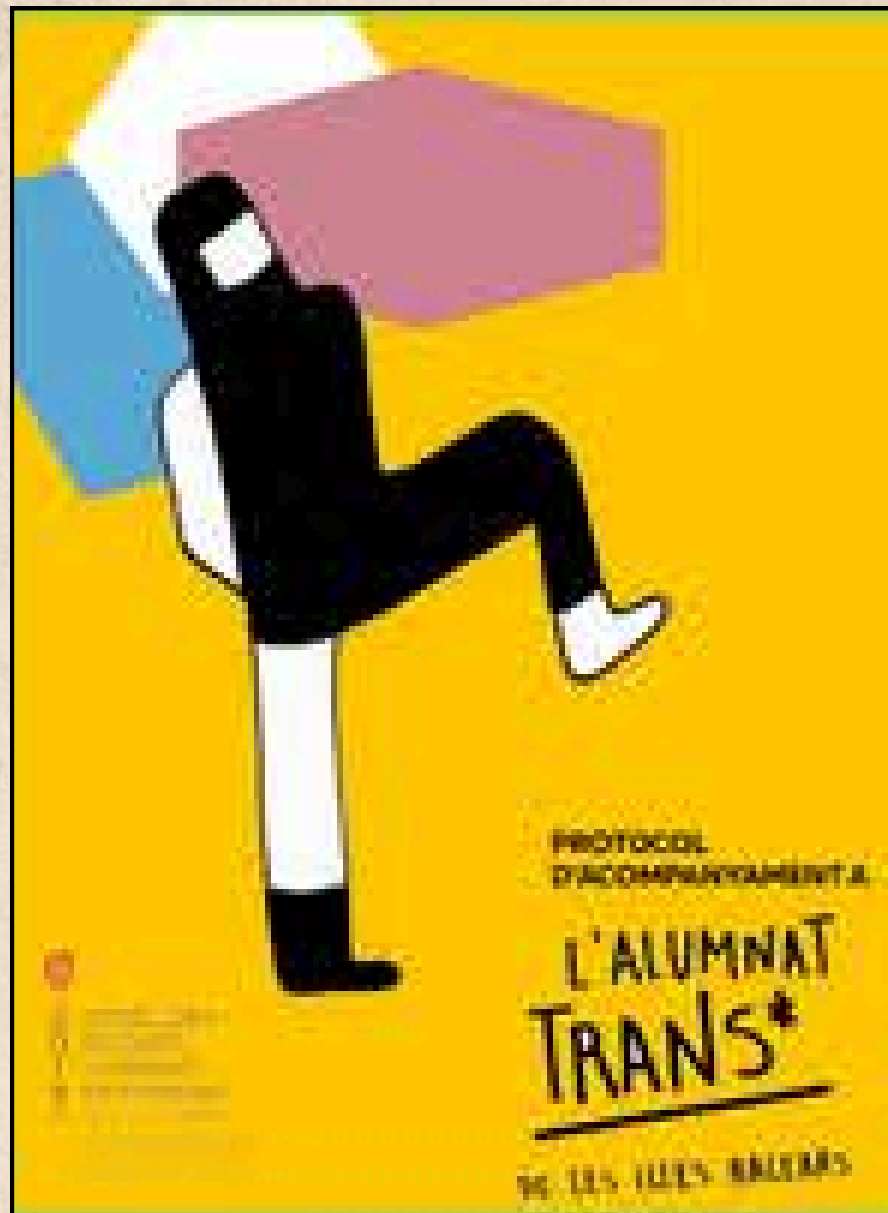
Llistat de recursos públics i privats d'assessorament i acompanyament LGTBIQ+.

Annex 6. Clàusula de protecció de dades.

Annex 7. Glossari

Breu explicació de terminologia / vocabulari que envolta o forma part de la cultura de les persones destinatàries d'aquest protocol.

ACOMPANYAMENT A L'ALUMNAT TRANS*



Annex 8. Documents oficials d'avaluació que han d'aparèixer amb el nom oficial (DNI)

Especifica els documents oficials on surt el nom registral i no el sentit.

Annex 9. Marc Normatiu

Annex 10. Pòsters genèrics





ACOMPANYAMENT A L'ALUMNAT TRANS*

QUÈ CERCA EL PROTOCOL

Garantir la inclusió
i protecció de
l'alumnat trans

Que els centres
siguin espais segurs i
respetuosos amb
l'alumnat trans

Oferir
acompanyament
personalitzat en el
procés de transició
de gènere

PRINCIPIS BÀSICS

Dret a la identitat
de gènere

Confidencialitat.
Respectar la privacitat,
les seves decisions, quan
i com compartir la seva
identitat de gènere

Drets i igualtat.
Lliure de
discriminació
per raó de gènere.



PROTOCOL DE PREVENCIÓ, DETECCIÓ I ACTUACIÓ DAVANT LES VIOLÈNCIES MASCLISTES



Possibles situacions de violències masclistes que es poden produir en l'àmbit educatiu



Violències masclistes en les relacions entre adolescents

Alumnes que provenen de contexts familiars en què es produeixen violències masclistes

Alumna major d'edat que pateix violències masclistes

Violències masclistes en la relació alumna-docent / personal no docent (PAS), o a l'inversa

Mutilació genital femenina (MGF)

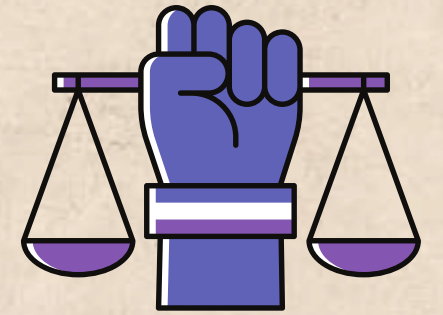
Matrimonis forçats entre menors o entre una menor i un adult

Explotació sexual d'infants i adolescents (ESIA)



PROTOCOL DE PREVENCIÓ, DETECCIÓ I ACTUACIÓ DAVANT LES VIOLÈNCIES MASCLISTES

Constitució de l'equip de valoració



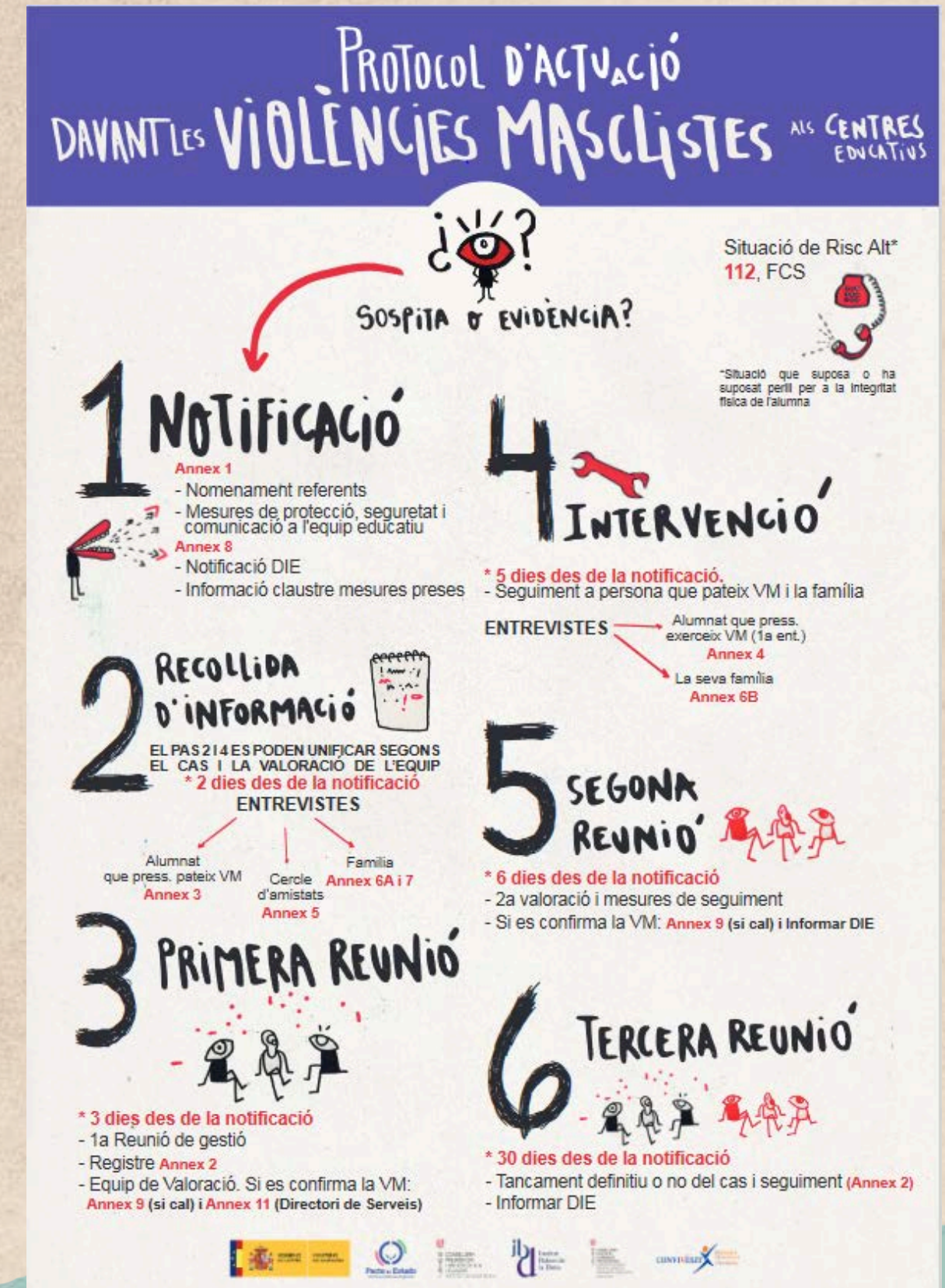
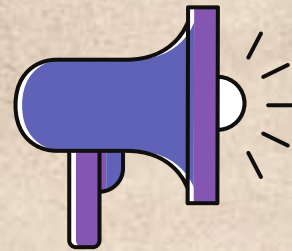
- Director/a del centre
- Persona referent del protocol, que pot ser l'agent de coeducació o la persona coordinadora de convivència o un membre del servei d'orientació.
- Persona referent de cas, anomenat en el moment de l'obertura del protocol que pot coincidir o no amb la persona referent del protocol*
- Tutor/a de la presumpta víctima



*L'equip de valoració ha d'acordar mesures de vigilància, protecció i suport per a l'alumna que presumptament pateix violències masclistes i per l'alumne que presumptament les exerceix (dins l'aula, en espais comuns, activitats complementàries...).

PROTOCOL DE PREVENCIÓ, DETECCIÓ I ACTUACIÓ DAVANT LES VIOLÈNCIES MASCLISTES

Passes més importants



PROTOCOL DE PREVENCIÓ, DETECCIÓ I ACTUACIÓ DAVANT LES VIOLÈNCIES MASCLISTES



*Si hi ha una situació especial pots afegir informació confidencial a observacions de Gestib.

Annex 1. Recollida d'informació de la sospita o evidència

Ho pot fer qualsevol membre del personal del centre que rebi la informació. Ha de fer arribar el document a l'equip directiu.

Annex 2. Informe d'intervenció de l'equip de valoració

L'equip de valoració s'ha de reunir per analitzar i valorar la informació recollida i planificar les actuacions que s'han de dur a terme.

Annex 3. Entrevista amb l'alumna que pateix violències masclistes

Es poden produir dues situacions: que l'alumna reconegui que sofreix maltractament i ho expliqui, que no reconegui el maltractament i no vulgui ajuda.

Annex 4. Entrevista amb l'alumne que exerceix violències masclistes

Si es confirma la sospita o evidència, fer l'entrevista amb l'alumne que ha exercit violències masclistes.

Annex 5. Entrevista amb el cercle d'amistats

Una primera entrevista amb les amistats de l'alumna que presumptament pateix violències masclistes.

Annex 6. Entrevistes amb les famílies

Una primera entrevista amb la família de l'alumna que presumptament pateix violències masclistes. Si es confirma la sospita o evidència també fer entrevista amb la família de l'alumne que ha exercit violències masclistes.

Annex 7. Clàusula de protecció de dades

PROTOCOL DE PREVENCIÓ, DETECCIÓ I ACTUACIÓ DAVANT LES VIOLÈNCIES MASCLISTES



Annex 8. Notificació al Departament d'Inspecció Educativa

L'equip directiu ha d'informar al Departament d'Inspecció Educativa.

Annex 9. Derivació a altres institucions o serveis

RUMI, Fiscalia de Menors, Servei de Protecció de Menors...

Annex 10. Indicadors de violències masclistes en l'entorn familiar

Una entrevista amb la mare en la qual s'ha d'exposar el que s'ha detectat des del centre, fer des de l'escolta activa, en un ambient acollidor i procurant un espai de protecció.

Annex 11. Directori de serveis

Tant per l'alumna com per la mare que pateix violències masclistes, infants que han patit violències masclistes en el context familiar...

Annex 12. Recursos i materials didàctics per treballar al centre educatiu

Per Educació infantil, primària i secundària. Recursos i materials per a famílies i per a docents.

Annex 13. "Actuacions dins de l'àmbit educatiu"

L'equip de valoració defineix les mesures i actuacions. Actuacions preventives i formatives amb el grup classe, actuacions educatives amb l'alumnat implicat i mesures disciplinàries si és necessari.

Annex 14. Avaluació

És una avaluació de l'aplicació del protocol.

Annex 15. Marc Normatiu



RISC AUTOLÍTIC

Fins ara...

Protocol d'actuació en cas de risc autolític detectat als centres educatius de les Illes Balears

GOVERN
ILLES
BALEARS



A partir del curs
2025/2026

Protocol d'abordatge en cas de risc de suïcidi o autolesions sense ideació suïcida detectat en els centres educatius de les Illes Balears

- Ideació suïcida
- Autolesions suïcides
- Autolesions no suïcides (ANS)



RISC AUTOLÍTIC

2. Conceptes clau

Ideació suïcida	Pensaments relacionats amb voler acabar amb la pròpia vida.
Comunicació suïcida	Manifestacions, tant verbals com no verbals, en les quals la persona dona a entendre la possibilitat de realitzar una acció suïcida.
Intent de suïcidi	Conducta duta a terme de manera intencional amb el propòsit de llevar-se la vida, encara que no arribi a provocar la mort.
Suïcidi	Acció voluntària que té com a conseqüència la defunció de qui l'executa.
Autolesió sense intenció suïcida	Acte en el qual la persona es causa mal físic de manera conscient, no amb la finalitat de morir, sinó com a manera de manejar el dolor emocional o malestar psicològic.

L'evidència científica demostra que els **projectes de prevenció, educació per a la salut i millora de la convivència** són eficaços per a reduir aquesta problemàtica

La intervenció al centre anirà dirigida a **millorar el benestar emocional i dotar d'estratègies d'afrontament a l'alumnat**

Qui s'encarrega de liderar i dur la coordinació?

Equip directiu - Servei d'orientació - Tutor/a

Quan obrir un protocol?

- Per primera vegada s'identifica risc de suïcidi o autolesió no suïcida (ANS).
- Si ja hi ha protocol anterior però no hi ha seguiment del cas per serveis sanitaris públics ni privats.
- En els casos en què l'alumnat ha anat a serveis de salut (públics i/o privats) per ideació suïcida i està en seguiment s'ha d'obrir des del centre educatiu per deixar constància i dur un seguiment eficaç (informe de derivació amb correu i clàusula de protecció de dades)

Quan no obrir el protocol?

- No s'ha d'obrir quan ja hi ha un protocol obert i es fa seguiment coordinat amb serveis sanitaris (públics o privats)

Quan tancar el protocol?

- Es tancarà quan la persona no presenti ideació suïcida o conductes autolesives no suïcides

ANS

Funció de regulació emocional (majoritàriament)
Autocàstig
Comunicar el dolor
Influència sobre els altres
Estratègia de dissociació
Estratègia antisuïcidi
Asegurar-se i afirmar el sentit d'un/a mateix/a

RISC AUTOLÍTIC

Ideació suïcida

Acabar amb el sofriment a través de la mort

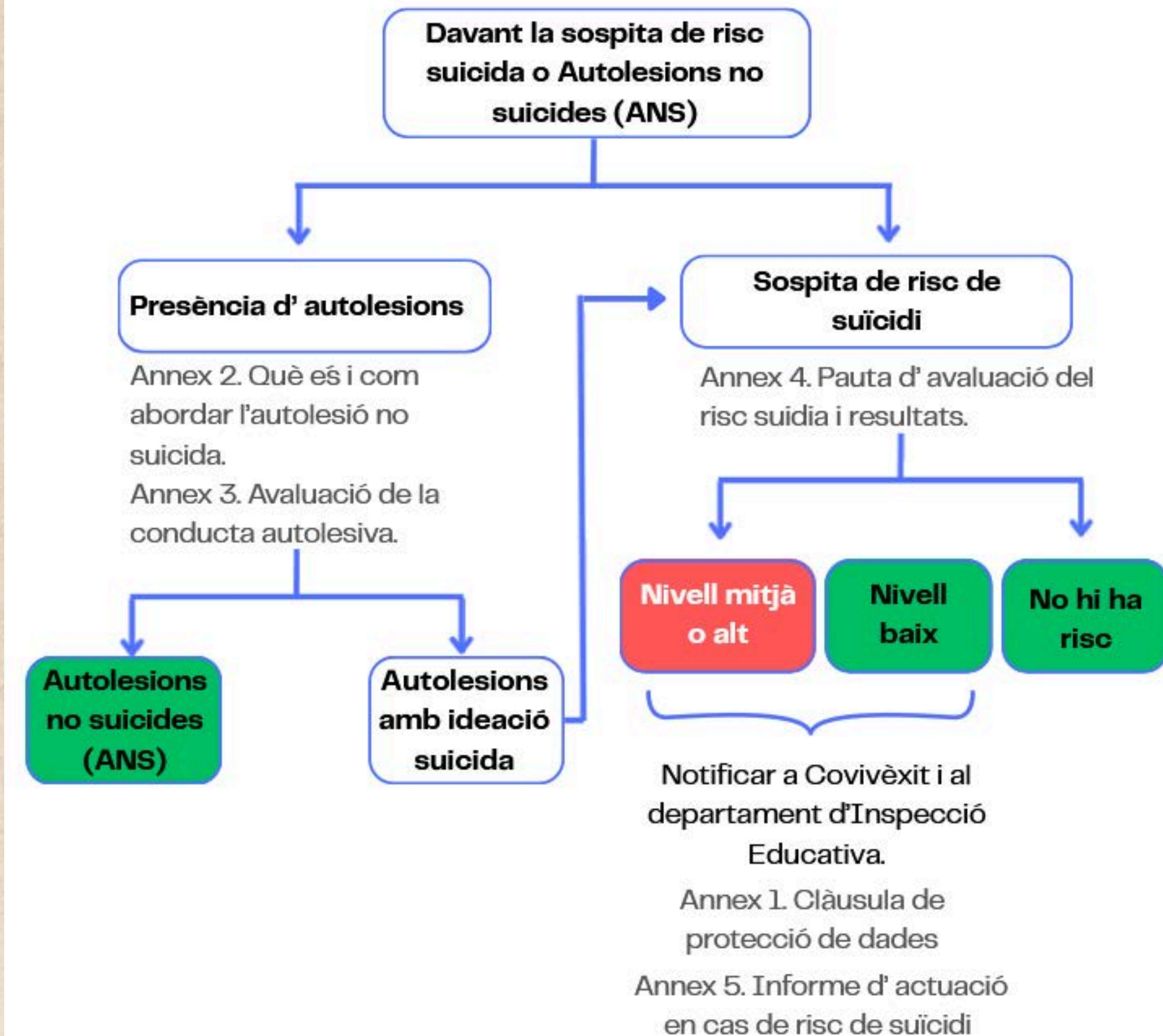
EXPLORAR DE MANERA EMPÀTICA L'ESTAT EMOCIONAL DE L'ALUMNAT SENSE JUDICIS,
GENERANT UN CLIMA DE CONFIANÇA I SEGURETAT



Documentació del protocol

Annex 2. Què és i com abordar l'autolesió no suïcida

Annex 3. Avaluació de la conducta autolesiva

Annex 4. Pauta d'avaluació de risc suïcida i resultats



-  Intervenció des de l'àmbit educatiu, si no es detecten factors associats.
-  Derivació a serveis sanitaris

Presència d' autolesions

Annex 2. Què és i com abordar l'autolesió no suïcida.

Annex 3. Avaluació de la conducta autolesiva.

Autolesions
no suïcides
(ANS)

Autolesions
amb ideació
suïcida

Documentació:

1. Realitzar la valoració de l'Annex 3. Avaluació de la conducta autolesiva.
2. Recollir informació de l'àmbit familiar i escolar.

La intervenció es realitza principalment des dels recursos interns del centre educatiu (servei d'orientació i docents referents).

Actuació:

1. Obrir protocol a gestib
2. determinar figures de referència
3. Adjuntar **Annex 3. avaluació de la conducta autolesiva**
4. Elaborar, si es necessari, el pla d'emergència individualitzat (**Annex 6. Pla individualitzat d'emergència**)
5. Incloure registre d'actuacions a "observacions" de Gestib
6. Realitzar entrevistes de seguiment
7. Si es detecta simptomatologia clínica greu o comorbiditat, consultar amb atenció primària o serveis de salut mental privats.

Intervenció des de l'àmbit educatiu, si no es detecten factors associats.

Annex 6. Pla individualitzat d'emergència

Aquest pla individualitzat s'ha d'elaborar conjuntament amb l'alumne/a.

Objectiu: Reduir el risc de conductes autolesives mitjançant la identificació de senyals d'alerta, estratègies d'autoregulació, persones de suport i passos concrets a seguir en cas de crisi.

Senyals d'alerta personal

1. "Com saps que estàs començant a passar-ho malament o que podries fer-te mal?"
(Pensaments, sensacions físiques, emocions, conductes...)

1 _____ 3 _____
2 _____ 4 _____

Estratègies personals per a calmar-me

2. "Quines coses puc fer jo només/a per a sentir-me una mica millor sense fer-me mal?"
(Exemples: respirar profund, escriure, escoltar música, dibuixar, sortir a caminar...)

1 _____ 3 _____
2 _____ 4 _____

Llocs segurs on puc anar o estar

3. "Quins llocs em fan sentir tranquil/a i protegit/a?" (Poden ser físics o simbòlics: habitació, biblioteca, casa d'un familiar, racó segur en el centre, etc.)

1 _____ 3 _____
2 _____ 4 _____

Persones adultes a les quals puc demanar ajuda

4. "Qui són les persones amb les quals puc parlar quan em sento trista, ansiós/a o penso a fer-me mal?"

1 _____ 3 _____
2 _____ 4 _____

Senyals d'alerta personal

5. Persones adultes a les quals puc acudir si em sento en perill. (Tant en el centre com fora d'ell. Incloure dades de contacte, si escau)

1 _____ 3 _____
2 _____ 4 _____

6. Què dir quan demano ajuda:



"Estic començant a sentir-me malament." "Tinc pensaments que m'espanten."

"Sento que em faré mal."

"Necessito parlar amb algú ja."

7. Passos a seguir si em sento en risc de fer-me mal o no puc controlar els meus pensaments:

- 1. Avís a un adult de confiança o a la persona de referència en el centre.
- 2. Me allunyo de l'objecte o lloc que em posa en perill.
- 3. Uso una de les estratègies del punt 2
- 4. Si no em funciona, crido a algun dels següents telèfons d'emergència:
 - Telèfon d'emergències: 112
 - Fundació ANAR (nens i adolescents: 900 202 010)
 - Línia 024 (atenció a la conducta suïcida): 024

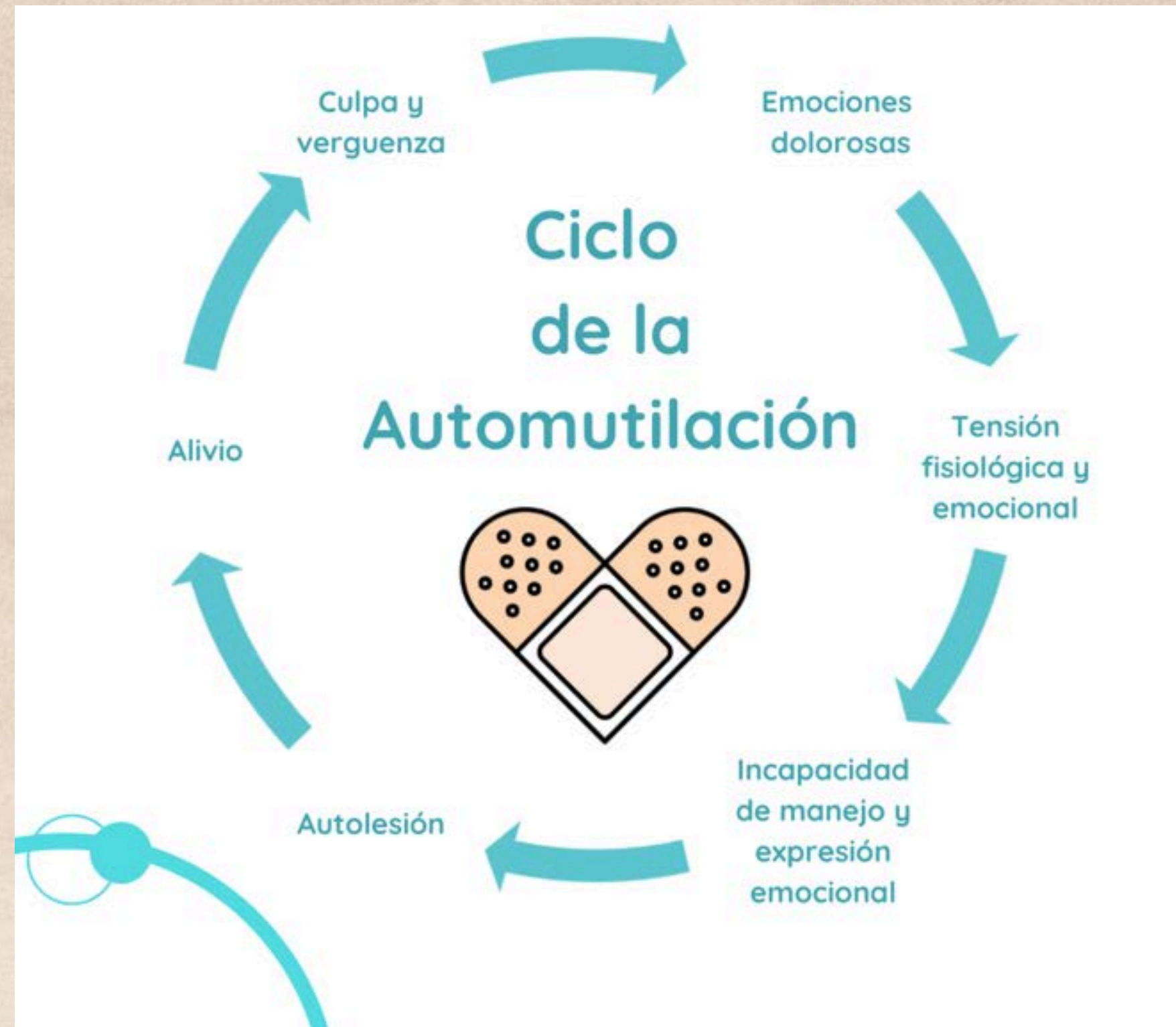
Alguna cosa que és molt important per a mi i pel que val la pena viure:

ANS

RISC AUTOLÍTIIC

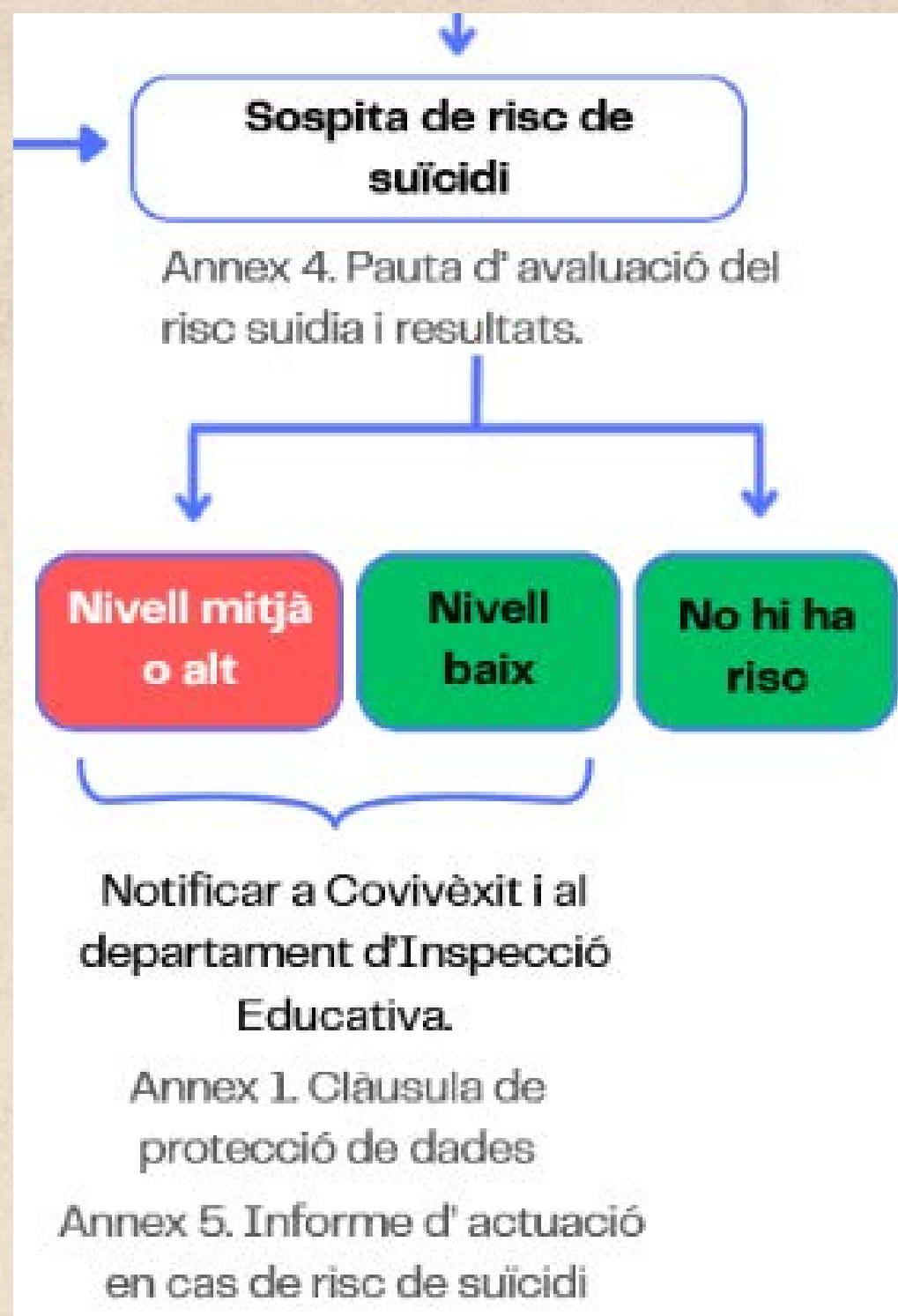
ANS

RISC AUTOLÍTIC



Ideació suïcida

RISC AUTOLÍTIC



Documentació:

1. Realitzar la valoració de l'Annex **4 Pauta d'avaluació del risc suïcida i resultats.**
2. **Annex 5. Informe d'actuació en cas de risc de suïcida.**
3. Recollir informació de l'àmbit familiar i escolar.

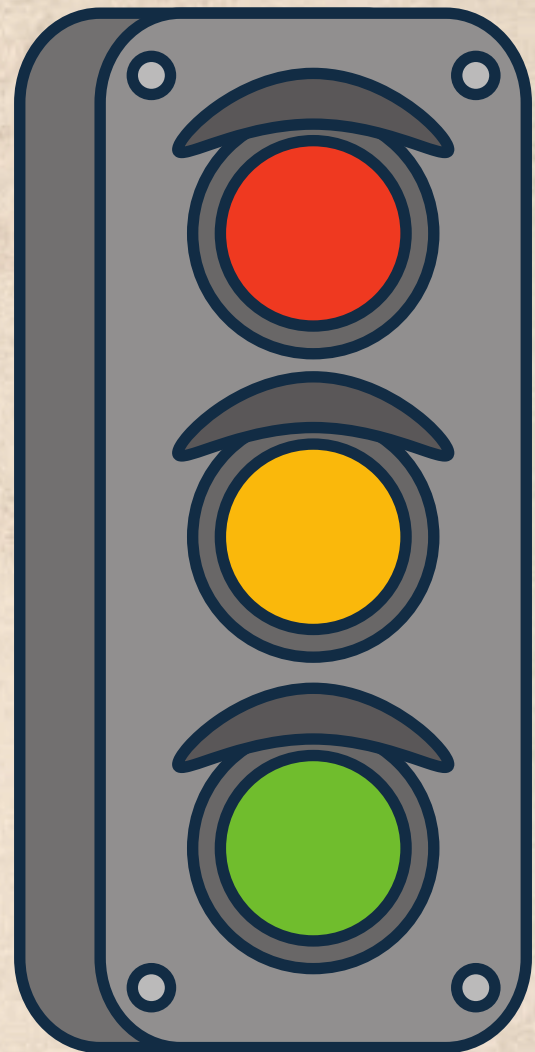
Actuació quan SI hi ha ideació:

1. Obrir protocol a Gestib.
2. Determinar figures de referència i coordinar-se amb la família.
3. Adjuntar **Annex 4 Pauta d'avaluació del risc suïcida i resultats; Annex 5. Informe d'actuació en cas de risc de suïcida i Annex 1. Clàusula de protecció de dades.**
4. Comunicar el cas a Convivèxit i Inspecció educativa.
5. El servei d'orientació ha de fer seguiment del cas.
6. Valorar la necessitat d'intervenció psicològica externa o assessorament de Convivèxit.

NIVELL BAIX: Intervenció des del centre educatiu, si no es detecten factors associats

NIVELL MITJÀ O ALT: Intervenció des del centre educatiu i derivació a atenció primària o serveis sanitaris privats.

Ideació suïcida



JA HO HA INTENTAT. (SOBREINGESTA, AUTOLESIONS AMB FINALITAT SUÏCIDA....)

- Tentativa suïcida en els últims mesos. (Iniciar quantificació)
- Risc imminent o conductes suïcides greus en les últimes hores (Avisar a la família, 112, prendre mesures de protecció)

INCLOU INTENCIÓ CLARA DE DUR-HO A TERME I DETALLS ELABORATS SOBRE COM HO VOL VER (Mètode, hora, lloc, etc.)

CONFIRMA QUE HA TINGUT IDEES DE SUÏCIDI I QUE HA PENSAT DURANT LES DARRERES SETMANES AL MANCO UN MÈTODE PER FER-HO

HA PENSAT EN LLEVAR-SE LA VIDA PERÒ SENSE PLANIFICACIÓ CONCRETA. IDEACIÓ PASSIVA.

No sap quan, ni on, ni com. No hi ha un pla elaborat.

DECÀLEG DE PREVENCIÓ DE LA CONDUCTA SUÏCIDA

1.No tenir com a objectiu llevar la ideació suïcida, discutir o tractar de convèncer no ho faci.

“Estàs travessant per una situació molt difícil que qualsevol en el teu lloc li costaria trobar una sortida...”

2.No negar-ho ni respondre amb tòpics.

“No diguis dois”, “El que has de fer es distreure-te i no passar tant de temps sol/a”; què serà de la teva família...?”; “tens tota la vida al davant...”

3.Avaluar el nivell de risc (quan, on, com i per què).

4.No tenir pressa a resoldre la situació.

És important mantenir la calma i anar disminuir l'activació fisiològica i la reducció d'impulsivitat de la persona que té ideació suïcida.

5. Reforçar positivament la seva gestió de la situació.

Felicitar per demanar ajuda, superant els sentiments de vergonya que pot provocar, i compartir la seva vulnerabilitat.

DECÀLEG DE PREVENCIÓ DE LA CONDUCTA SUÏCIDA

6. Facilitar la ventilació emocional.

Escoltar activament i validar emocionalment a l'altre facilita la ventilació emocional

7. No deixar mai a la persona sola en risc (greu-imminent).

“Entre la confiança i la seva vida, ens quedam amb la seva vida”

8. No fer promeses que no podem complir.

“segur que tot s'arreglarà”; “no t'ingressaràn a l'hospital”, “prest t'oblidaràs de tot això”

9. Sembrar ambivalència.

Crear ambivalència de si realment el suïcidi és la millor o única alternativa que té, en comptes de confrontar-li directament de què s'està equivocant.

10. Trobar punts d'anclatge.

Sols quan hem escoltat activant podrem identificar persones i animals que els enganxin a la vida. No s'ha d'utilitzar de manera prematura. “A qui sents ara mateix més prop de tu?”; “Existeix algú que quan ho penses, et costi seguir endavant?”; “Existeix algú en qui, en pensar, et costi seguir endavant?”; “Qui seria la persona per la qual valdria la pena viure?”

Alumnat menor d'edat i **major d'edat** (no cal tots els annexos, a valorar cada cas - el més important és adoptar mesures de protecció).

ASSETJAMENT ESCOLAR I CIBERASSETJAMENT

MÉS ENLLÀ DE L'ESCOLA

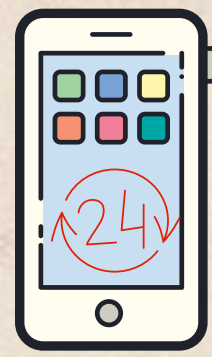
amb participació de serveis externs (policia tutor, serveis socials...)



Violència entre iguals.

Tres condicionants:

- Repetició en el temps
- Desequilibri de poder
- Intenció de fer mal a una altra persona
- ★ Personalització
- ★ Situació especial d'indefensió (alt impacte)



Violència entre iguals a través de xarxes socials.

NO ÉS ASSETJAMENT ESCOLAR I CIBERASSETJAMENT

Conflictes puntuals

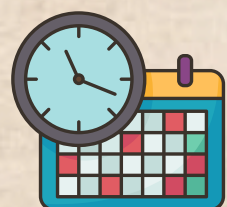
Accidents



Què ha de fer el centre escolar en aquests casos?

Resolució de conflictes, pràctiques restauratives, mediació escolar, tutoria entre iguals, alumnat pacificador, activitats a tutoria, tutories individualitzades, cibermentoria ... S'especifica al NOFIC (aprovat per Consell Escolar). Comunicació centre escolar - famílies.

ASSETJAMENT ESCOLAR I CIBERASSETJAMENT



Temporalització relativament flexible, sempre i quan s'activin les mesures de protecció necessàries amb rapidesa.



Annex 1. Notificació

Suposa l'obertura del Protocol. S'ha d'escollir a la persona **referent** del cas (neutral i, preferiblement, amb permanència al centre escolar 5/7). Si l'alumne/a presenta **NESE/NEE**, cal coordinació amb l'**orientador/a**.



ANONIMAT

Annex 2. Entrevista alumne/a que rep violència

Ha de ser **empàtica** i el més important és **escoltar i validar emocions**. També és essencial transmetre un **missatge tranquil·litzador**. Si no es pot realitzar l'entrevista, recollir **informació indirecta i inferencial**.

Annex 3. Entrevista amb la família de l'alumne/a que rep violència

Només es pot donar **informació relativa al seu fill/a** i a nivell general del grup - classe. També cal indicar les **mesures de protecció** que s'han pres i es prendran al llarg del procés. Possibilitat de donar **informe a la família** amb un resum de les actuacions realitzades. Important: reforçar o restablir la **confiança**.

Annex 4. Entrevista alumnat ajudant

Escollir un mínim de **3 - 6 alumnes**. Poden ser tant persones que ha esmentat l'alumne/a que rep violència, alumnat prosocial (sociograma) o bé l'indicat pel tutor/a. Objectiu: crear **grup d'ajuda** i encoratjar a l'**abandonament del rol d'espectador passiu** (efecte espectador o efecte testimoni de Kitty Genovese).

Annex 5. Acta de la 1ª reunió de gestió del cas

Posada en comú de la informació i establiment de mesures d'intervenció, ja siguin individuals, grupals o de centre.



ASSETJAMENT ESCOLAR I CIBERASSETJAMENT



Annex 6. Entrevistes amb alumnat que projecta violència

Ha de ser empàtica. Individual, encara haver més d'una persona implicada. Mètode Pikas.

Annex 7. Entrevistes amb les famílies de l'alumnat que projecta violència

Ha de ser empàtica i l'objectiu és cercar la col·laboració per a què la conducta del seu fill/a desaparegui i no es torni a repetir.



Segona entrevista amb **alumne/a que rep violència** (continuació **annex 2**) i amb la **respectiva família**.

Annex 8. Acta de la 2^a reunió de gestió del cas

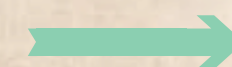
Dues situacions possibles: 1. L'assetjament ha aturat (pla de seguiment); 2. L'assetjament no ha aturat (via disciplinària - RUMI ...). També es pot valorar derivació a recursos específics.

Annex 9. Informe de tancament

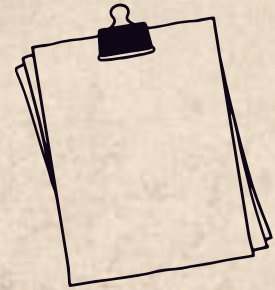
Tancament al Gestib recomanable a final de curs si l'alumnat implicat continua al mateix centre, sobretot en casos on es va confirmar l'assetjament.

Annex 10. Reunió restaurativa final

Opcional, a valorar en funció del cas. Té caràcter voluntari i, per tant, ambdues parts han de voler aproximar les seves postures.
Si l'assetjament està consolidat, no és recomanable.



ASSETJAMENT ESCOLAR I CIBERASSETJAMENT



Checlist per saber si és adient una reunió restaurativa o mediació...

Naturalesa del conflicte

- El conflicte és puntual o recent (no duu setmanes/mesos).
- No hi ha violència física o amenaces greus.
- No hi ha evidències d'un desequilibri clar de poder.
- La situació respon més a un conflicte relacional (rumors, discussió, exclusió lleu) que a un assetjament.

Voluntat i seguretat de la persona que rep violència

- La víctima vol participar i se sent en condicions de fer-ho.
- Hi ha garantia que no es produirà una revictimització (espai segur, acompanyament adult...).
- La "víctima" té un suport o una xarxa emocional (família, amistats, docents...).

Actitud de la persona que projecta violència

- La persona que agrideix reconeix parcialment o totalment els fets.
- Mostra disposició per escoltar i reparar.
- No hi ha un patró de conducta reiterada i organitzada contra la "víctima".

Context del grup i del centre

- El grup - classe no reforça la conducta de la persona que agrideix de forma sistemàtica.
- El centre compta amb un servei de mediació o persones preparades per liderar les reunions restauratives.
- S'ha explicat a totes les parts implicades que el procés és voluntari i confidencial.

Seguiment posterior

- S'estableix un pla de seguiment i acompanyament després de la reunió restaurativa /mediació
- L'equip docent i la família estan implicats per donar continuïtat als acords.

ASSETJAMENT ESCOLAR I CIBERASSETJAMENT



Annexos 11. Derivació al Programa d'Assessorament i Suport Psicològic

New!

Es torna a reprendre al **curs 25/26**, en els següents casos: alumnat afectat per violència entre iguals i alumnat que exerceix violència si prèviament ha viscut violència entre iguals.

Annex 12. Recursos externs

Annex 13. Clàusula de Protecció de dades

Si ja està signada, no cal actualització.

Annex 14. Fitxa de seguiment

Opcional i serveix per a realitzar un seguiment visual del cas.

Annex 15. Actuacions de les persones intervinents

Resum informatiu de les actuacions que han de realitzar les persones intervinents.

Annex 16. LGTBIfòbia

Llistat d'indicadors. Cal coordinació amb agent de coeducació. Intenció a un futur de realitzar un Protocol específic per part de Convivèxit.

ASSETJAMENT ESCOLAR I CIBERASSETJAMENT

INFORMACIÓ INFERENCIAL



Checklist per observar indicis d'assetjament escolar en persones amb dificultats de socialització i comunicació

1. Comportament social

- Redueix les interaccions amb altres companys/es, inclús amb les amistats més properes.
- Es retira ràpidament si algú intenta interactuar amb ella, fins i tot en situacions en què abans no es mostrava tan reservada.
- Evita parlar de certes persones, activitats o situacions al centre educatiu.
- Mostra reticències a participar en activitats en grup, com jocs o treballs en equip, tot i que normalment hi participava.
- Evita llocs o espais dins el centre educatiu, com el pati, el passadís i/o l'aula.
- Mostra signes de malestar quan està a prop de certs i/o certes companys/es (ex. inquietud, moviments repetitius, expressió facial tensa o preocupada) o quan es fa referència a elles.

2. Canvis en el comportament emocional i físic

- A l'hora d'interactuar amb iguals, mostra una postura lencada o tensa (braços creuats, mans tapant-se el cos, mans lencades), fins i tot en situacions que no impliquen cap mena de perill físic.
- Presenta un augment de moviments repetitius, estereotipats o rituals (ex. balanceig, locar-se el cos de manera excessiva).
- Manifesta signes d'ansietat (increment de la sudoració, tremolors, dificultats respiratòries, lèpar-se els cabells o les mànigues dels jerséis, aparició de tics físics - compulsions - rituals nous, etc) en determinades situacions, especialment de caire social.
- Freqüentment expressa tenir mal de cap, mal de panxa o náusees, sense causes mèdiques clares.
- Mostra signes de pànic o rebuig (moure's nerviosament, cridar o fugir) quan se l'anima a participar en activitats socials o de grup.
- Mostra signes d'autolesions (ex. rascades, mossegades, colpejar-se) o agressió cap a altres (ex. empentes, crits) quan es troba en situacions generadores d'estrès.

**INFORME INTERVENCIÓ
PER PRESUMPTA ASSETJAMENT ESCOLAR
(per lliurar a família si ho demana)**

Els professionals que, per raó del seu càrrec, hagin de conèixer el contingut d'aquest informe **NI HAN DE GARANTIR LA CONFIDENCIALITAT** i seran responsables de la seva guarda i custòdia les unitats administratives en les quals es dipositi l'expedient (OM de 14/2/96 – BOE de 23/2/96 – capítol 1, punt 7, apartat 3)

CURS ESCOLAR: 24/25 Data informe: _____

DADES DE L'ALUMNE/A:
 Alumne/a: _____ Data naixement: _____
 Centre: _____ Nivell escolar: _____

NOTIFICACIÓ
 Realitzada Per: _____ Rebuda per: _____
 Data recepció: _____

Motiu de la demanda:
 OBSERVACIONS (antecedents / mesures de protecció immediates si s'han posades)

DETECCIÓ
DATA ENTREVISTA AMB ALUMNE/A I ASSISTENTS.
 informació rellevant sobre el grau de patiment, les conductes que refereix o altre informació rellevant

DATA ENTREVISTA AMB FAMÍLIA /ASSISTENTS
 informació rellevant sobre el grau de patiment, les conductes que refereix o altre informació rellevant.

DATA ADMINISTRACIÓ DEL SOCIOGRAMA
 informació rellevant del grup cap a l'alumne-a. Dades positives (si té eleccions com "agrada" i com "amic-ga", si té valoracions prosocials "ajuda"), dades referents a victimització (si destaca en qui rep agressions físiques, verbals o socials) dades de rebuig (si no agrada), dades agressivitat (si destaca per agressivitat). Fer valoració conjunta no entrar en detalls evitar noms d'alumnes i etiquetes negatives. Millor frases com "la informació que dona el grup manifesta que... té amics, no té amics" "una part del grup diu ...que ella molesta, que ajuda, que la molesten..." "la majoria del grup diu que ..."

DATA ENTREVISTA GRUP AMICS/AMIGUES DE L'ALUMNE/A O PROSOCIALS (no posam noms perquè és informació confidencial)... posar-ho si s'ha fet.

REUNIÓ DE GESTIÓ
 Data _____
 Assistents _____
 conclusions _____

Segons la informació recollida a les actuacions esmentades anteriorment i la valoració feta es conclou que no estam/estam davant una situació d'assetjament "lleu, moderat, greu"

INFORME FAMÍLIES



*Si la policia sol·licita informació sobre menors al centre educatiu, aquest només està obligat a facilitar-la quan la petició es presenti mitjançant un ofici formalment signat. Les sol·licituds realitzades per correu electrònic no tenen validesa a aquest efecte.



Els protocols són instruments fonamentals per garantir el benestar de tot l'alumnat, i els especialistes en serveis a la comunitat jugau un paper clau en la seva aplicació, creant un entorn d'aprenentatge segur, inclusiu i de suport per a tota la comunitat educativa.

Moltes gràcies