

→ El moment econòmic de les Illes Balears

July 2010

TAXES DE CREIXEMENT

	Illes Balears	Mallorca	Menorca	Pitiüses
Taxes de creixement intertrimestral				
2n Trimestre 2009	-0,7%	-0,7%	-0,9%	-0,6%
3r Trimestre 2009	-0,8%	-0,9%	-0,9%	-0,7%
4t Trimestre 2009	-0,8%	-0,8%	-1,0%	-0,6%
1r Trimestre 2010	-0,3%	-0,4%	-0,8%	0,3%
Taxes de creixement interanual				
1r Trimestre 2010	-2,7%	-2,8%	-3,5%	-1,6%

Els països de l'OCDE retornen a taxes positives de creixement interanual en el primer trimestre (+2,5%), liderats pel **Japó** (+4,2%). Els **Estats Units** obtenen una taxa positiva del 2,5%, la qual reflecteix un millor comportament del consum, de la inversió privada i de les exportacions de béns (+14,3%). La **Xina**, per la seva banda, registra un increment del PIB de l'11,9%, impulsat pel sector industrial.

La majoria d'indicadors de la **Unió Europea** mostren indicis de recuperació, com ara el PIB del primer trimestre (+0,3% interanual) o les noves peticions industrials en el mes de març (+20,7%). Els països de la Unió articulen polítiques de contenció fiscal a l'efecte de reduir els seus dèficits pressupostaris, fet que pot incidir, tal com adverteix l'FMI, en la velocitat de la recuperació econòmica. **Alemanya**, **França** i **Portugal** encapçalen les millors taxes de creixement del PIB, totes superiors a l'1%,

mentre la del **Regne Unit** continua en taxes negatives en el primer trimestre (-0,3%).

A **Espanya**, davant el creixent del dèficit públic i del cost de l'emissió del deute sobirà als mercats, el Govern central pren mesures per tal de reduir la despesa pública i contribuir a l'estabilitat pressupostària. El PIB en el primer trimestre decreix un -1,3% interanual (0,1% intertrimestral), lluny encara de la senda de la recuperació iniciada pels principals socis europeus. Malgrat això, l'OCDE millora en una dècima la previsió de creixement per enguany (-0,3%).

Les **Illes Balears** alenteixen la caiguda en el creixement en el primer trimestre de 2010 i cedeixen un -2,7% respecte del mateix període de l'any anterior. En termes intertrimestrals, suposa una davallada de tres dècimes i tan sols l'arxipèlag pitiüses presenta una taxa positiva.



El moment econòmic de les Illes Balears

L'ocupació a la **indústria** i a l'energia al mes d'abril a les Illes Balears remunta respecte del mes anterior, amb un increment mensual de l'1,7% en els assalariats i del 0,3% en el nombre d'autònoms, tot i que en conjunt cau un -6,4% en taxa interanual i queda en 28.197 treballadors. Durant els primers quatre mesos d'enguany, es produeix una davallada en la taxa interanual del -12,9% en l'energia elèctrica facturada a la indústria; les Pitiüses són les úniques que mostren un lleuger creixement (1,3%). D'altra banda, l'energia elèctrica demandada pel total de l'economia balear al mes d'abril cau un -4,7% en variació interanual i romp amb la senda alcista del mes de març.

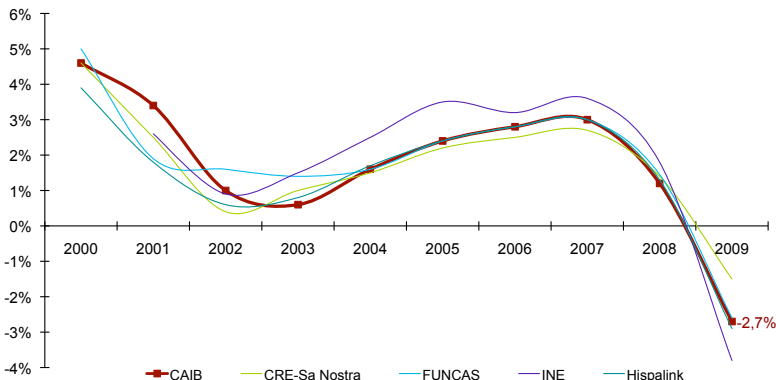
La **construcció**, que mostra símptomes de retraïment des que inicià la tendència a la baixa l'any 2007, suavitza el ritme de caiguda a principis de 2010. L'afiliació a la Seguretat Social cedeix al mes d'abril un -11,3% interanual, mentre que un mes enrere aquesta xifra era de -13,0%. El nombre de projectes visats pel Col·legi

d'Arquitectes de les Illes Balears arriba a l'abril a 682, un 13,3% més que l'any anterior. L'arxipèlag pitiús és el que presenta una major reactivació (20%), mentre que l'illa de Menorca manté les variacions negatives (-5,6%). El fet que es mantinguin les taxes negatives en els preus de l'habitatge pressiona a l'alça el nombre d'operacions de compravenda, que al mes de març s'incrementen un 14% respecte de l'any passat, segons les dades publicades per l'Institut Nacional d'Estadística. A més, el nombre d'hipoteques constituïdes sobre habitatges augmenta en el primer trimestre gairebé un 3% respecte del 2009.

En el primer quadrimestre del 2010, el **sector turístic** a les Illes Balears registra 4,4 milions de pernотacions en establiments hotelers, un -3,3% respecte del mateix període de l'any passat. La davallada es reflecteix especialment a Mallorca (-13,6%) i a Menorca (-8,5%). La xifra acumulada en el nombre de viatgers també baixa a totes les illes (-9,6%). El volcà islandès

COMPARATIVA CREIXEMENT ECONÒMIC DE LES ILLES BALEARS

Font: elaboració pròpia a partir de dades d'altres institucions



ha afectat el turisme amb destinació a les Illes Balears a causa del tancament de l'espai aeri europeu durant set dies pel núvol de cendra. Pel que fa a les estadístiques publicades per l'INE, la taxa de variació interanual de l'índex de preus hotelers a les Illes Balears al mes d'abril és de $-4,2\%$. El nombre de turistes internacionals arribats a les Illes registra en termes acumulats fins a abril una variació interanual de $-16,3\%$, segons FRONTUR. Aquest descens es reflecteix en l'enquesta de despesa turística EGATUR, que indica que la despesa turística a l'abril a les Illes Balears és de 391 milions, la qual cosa suposa un $-29,0\%$ respecte del mateix mes de l'any passat.

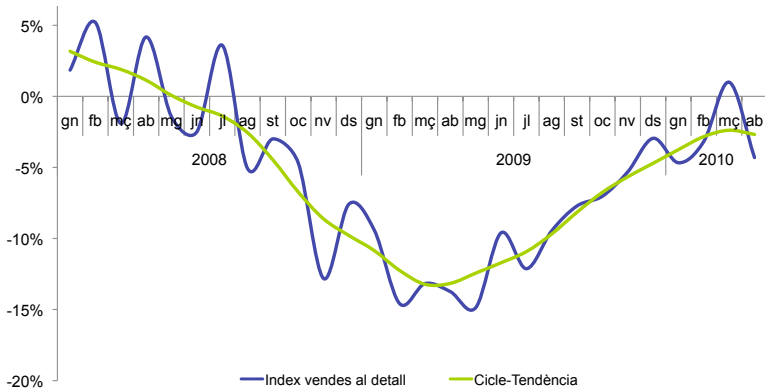
El nombre de **passatgers** que arribaren a les Illes Balears per via aèria el mes d'abril és de 831.481 persones, una xifra que suposa una reducció del $-14,9\%$ respecte del mateix període de l'any anterior. El nombre de passatgers alemanys decreix un $-22,2\%$; el mateix succeeix amb els britànics, que continuen amb una variació

interanual negativa ($-26,5\%$). Pel que fa al passatger nacional, també mostra un comportament a la baixa ($-7,9\%$). Aquest mes d'abril les Illes Balears és la comunitat que mostra el major descens de passatgers estrangers que arriben en aerolínies de baix cost, un -19% . Cal destacar que Ryanair comunicarà a partir del setembre l'aeroport de Barcelona amb l'aeroport de Son Sant Joan i amb el d'Eivissa. L'Autoritat Portuària de Balears preveu que la xifra de creuers turístics superarà aquest any la de l'any anterior en un 30% amb unes 800 escales en els ports de Palma, Eivissa i Maó.

Pel que fa al **comerç**, alguns dels indicadors referits a l'abril mostren taxes de creixement per davall de les de març, possiblement com a conseqüència del minvament del nombre de turistes a les Illes. Així, l'índex de vendes al detall registra un $-6,6\%$ interanual, front el $-1,2\%$ de l'abril, amb l'expectativa que els mesos següents es recuperi. L'índex d'ocupació al comerç varia un $-3,5\%$ l'abril, front del $-4,4\%$ de març.

VARIACIÓ ANUAL DE L'ÍNDEX DE VENDES AL DETALL DE LES ILLES BALEARS

Font: IBESTAT i elaboració pròpia



COMPARATIU INDICADORS ECONÒMICS

	Conjunt d'Espanya				Illes Balears			
	Període	Fa 1 any	Darrera	% Var	Període	Fa 1 any	Darrera	% Var
Inflació (IPC)	Abr	-0,2%	1,5%	-	Abr	-0,1%	1,5%	-
Taxa d'activitat	1Trim	60,2%	59,8%	-	1Trim	63,1%	63,7%	-
Afiliació mitjana a la SS (m.)	Mai	18.103,5	17.761,9	-1,9%	Mai	450,2	438,1	-2,7%
Afiliació mitjana d'estrangers a la SS (m.)	Abr	1.874,0	1.828,2	-2,4%	Abr	70,9	67,3	-5,0%
Taxa d'atur registrat	Mai*	16,7%	18,6%	-	Mai*	12,9%	15,1%	-
Agricultura, ramaderia i pesca								
VAB, creixement	1Trim	-3,0%	-2,9%	-	08 // 09	0,9%	-0,4%	-
Afiliats SS sector agrari (m.)	Abr	1.198,0	1.200,9	0,2%	Abr	6,3	6,4	0,7%
Gasoli B (vendes kilolitres)	-	-	-	-	Abr	7.691,4	7.314,3	-4,9%
Indústria i energia								
VAB, creixement	1Trim	-14,1%	-3,1%	-	1Trim	-2,3%	-4,0%	-
Afiliats SS (m.)	Abr	2.412,9	2.289,4	-5,1%	Abr	30,1	28,2	-6,4%
Energia elèctrica demandada (GWh)	Abr	19.841	19.873	5,3%	Abr	430,0	410,0	-4,7%
Índex de producció industrial (%)	Mar	-13,5%	6,8%	-	Mar	-20,1%	-0,6%	-
Construcció								
VAB, creixement	1Trim	-5,8%	-5,9%	-	1Trim	-6,4%	-8,8%	-
Afiliats SS (m.)	Abr	1.816,2	1.578,2	-13,1%	Abr	55,4	48,1	-13,1%
Habitatges visats acumulat	Des	252.845	110.862	-56,2%	Abr	834	645	-22,7%
Licitació oficial acumulada (milions)	Mar	12.173,3	6.067,7	-50,2%	Mar	312,4	136,3	-56,4%
Serveis								
VAB, creixement	1Trim	-0,3%	-0,2%	-	1Trim	-0,8%	-1,9%	-
Afiliats SS (m.)	Abr	12.463,9	12.411,4	-0,4%	Abr	318,8	312,6	-1,9%
Vendes detall (var. interanual %)	Abr	-8,6%	-2,3%	-	Abr	-12,1%	-6,7%	-
Passatgers arribats via aèria (m.)	Abr	7.850,6	7.249,1	-7,7%	Abr	977,2	831,5	-14,9%
Passatgers via marítima (m.)	-	-	-	-	Abr	254,5	248,6	-2,3%

*Amb afiliació mitjana a la SS

El nombre d'**aturats** registrats al mes de maig se situa en 77.795 persones i baixa respecte del mes d'abril unes 6.500 persones, majoritàriament del sector serveis, malgrat que en termes interanuals hi ha un 16,5% més d'aturats. La contractació temporal millora els resultats gràcies al començament de la temporada turística i s'incrementa al llarg de 2010 un 5%, mentre que la indefinida retrocedeix gairebé un -9%. L'**afiliació** a la Seguretat Social millora respecte del mes anterior prop d'un 9%, mentre que la resta de comunitats autònomes s'estanquen en valors propers al 0,5%. En termes interanuals, s'ha perdut un -2,7% dels afiliats.

La taxa de variació interanual de l'índex de **preus** de consum del mes d'abril per a les Illes Balears es va mantenir en l'1,5%, i es va situar en el mateix nivell que la d'Espanya i la de la zona euro. La inflació subjacent balear va

registrar una taxa negativa del -0,1%, la mateixa que per al conjunt nacional, i una de les caigudes més suaves front a les onze comunitats autònomes que presenten taxes negatives. Els principals components amb la variació més alta són les begudes alcohòliques i el tabac (10,7%), el transport (7,4%) i l'habitatge (2,8%), increment que s'explica majoritàriament per l'augment dels preus del gas front a la davallada que van experimentar en el mateix període de 2009. Les taxes més baixes s'observen a aliments i begudes no alcohòliques (-2,9%) i a oci i cultura (-1,7%). Així mateix, la variació anual estimada de l'índex harmonitzat de preus de consum (IHPC) del conjunt de l'Estat per al mes de maig és de l'1,8%, en què destaquen la davallada dels preus del viatge organitzat i el manteniment dels preus d'aliments i begudes no alcohòliques. L'estimació per a la zona euro per al mes de maig és més moderada i se situa en l'1,6%.

Data de tancament: 2 de juny de 2010
<http://dgeconomia.caib.es/moment>

