



# El moment econòmic de les Illes Balears

desembre 2012

## TAXES DE VARIACIÓ DEL VAB A PREUS CONSTANTS (%)

	Interanual						
	2011 (e)				2012 (a)		
	I	II	III	IV	I	II	III
<b>Balears</b>	0,3	0,6	1,0	0,4	0,2	-0,2	0,1
<b>Mallorca</b>	0,1	0,4	0,8	0,3	0,1	-0,3	0,0
<b>Menorca</b>	0,0	0,2	0,4	0,2	-0,2	-0,5	-0,6
<b>Pitiüses</b>	1,8	2,1	2,8	1,6	1,0	0,6	0,7

a: avanç e: estimació

Font: Direcció General d'Economia i Estadístiques

El PIB dels **Estats Units**, el tercer trimestre del 2012, s'incrementa fins al 2,5% interanual. El 2013 l'evolució dependrà en part de com es resolguin les pujades d'imposts i les retallades de despeses previstes en els pressuposts (fiscal cliff). La **Xina**, el tercer trimestre de l'any, avança el 7,7% interanual mentre la tercera economia mundial, el **Japó**, es desaccelera (0,1%). L'OCDE preveu un creixement en el conjunt de les economies avançades de l'1,4% per als anys 2012 i 2013 i espera una reactivació de les economies emergents a curt termini.

A la Unió **Europea** s'acorda el pressupost comunitari per al 2013 en 133 milers de milions d'euros, tot i que no s'ha concretat encara el marc pressupostari europeu 2014-2020. El PIB de l'eurozona presenta un decreixement interanual del 0,6% el tercer trimestre. El creixement de països com Alemanya (0,9%) no ha estat suficient per contrarestar la caiguda d'altres com Grècia i Portugal (un -7,2% i un -3,4% respectivament). L'euríbor a dotze

mesos davalla i se situa al mes de novembre en el 0,59%, un mínim històric.

A **Espanya**, el PIB del tercer trimestre cau un 1,6% interanual. Aquesta xifra és dues dècimes menor que el trimestre anterior, a causa d'una menor aportació de la demanda nacional, sobretot de les administracions públiques (-3,9%) i de la inversió en capital fix (-9,9%). El saldo corrent del comerç exterior registra, al tercer trimestre, el primer superàvit dels catorze últims anys (1.373,8 milions d'euros), gràcies al bon comportament del turisme i de les exportacions, les quals augmenten un 4,2% respecte de l'any anterior. La Comissió Europea ha posat en marxa a Espanya el pla de reestructuració dels bancs nacionalitzats, el qual aportarà 37.000 milions per a la banca i 2.500 milions per a la societat de gestió d'actius immobiliaris (Sareb). Els deu primers mesos de 2012 l'execució pressupostària tancà amb un dèficit del 4,13% del PIB.

L'economia **balear** presenta una dècima de





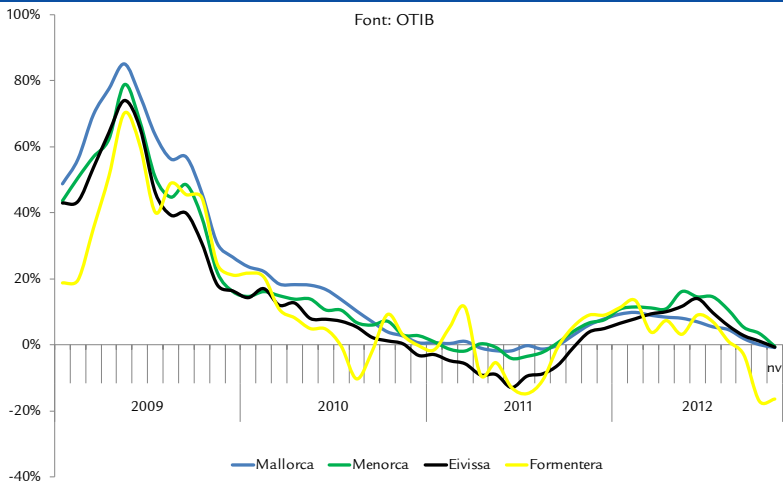
creixement positiu el tercer trimestre de 2012. L'increment del sector serveis, aconseguit gràcies a una temporada turística molt positiva, compensa la caiguda de la indústria i la construcció. Per illes, Menorca intensifica la caiguda i confirma la situació de recessió tècnica, mentre Mallorca mostra una taxa de variació no significativa. L'arxipèlag pitius incrementa el valor afegit set dècimes percentuals en termes interanuals.

Quant al mercat de **treball**, el nombre de persones que cerquen feina mitjançant els serveis d'ocupació de les Illes és de 96.377 el darrer dia de novembre. L'alentiment en les xifres de desocupació es tradueix en un descens de l'atur registrat d'un 1% respecte del mateix mes de 2011 i, tal com es pot veure al gràfic 1, la caiguda es dona a totes les illes. A més, l'atur registrat puja a totes les comunitats autònomes, excepte a les Illes Balears, i la mitjana a l'àmbit estatal continua en les dues xifres (un 11% interanual). L'afiliació mitjana a la Seguretat Social del mes de novembre és de 353.078 treballadors en alta, un -3,2% respecte del mateix període de 2011. Aquest descens és menys negatiu que el registrat al conjunt nacional, el qual arriba al -4,2%. El nombre de contractes signats al mes de novembre a les Illes Balears és de 22.161, que suposa un 5,7% més que un any ençà.

El VAB **industrial** del tercer trimestre es redueix un 0,7% comparat amb el mateix trimestre de 2012. Al mes d'octubre, la variació interanual de l'índex de producció industrial a les Illes Balears registra una baixada del -2,8%. En canvi, la taxa interanual de l'IPI del conjunt de l'Estat augmenta un 0,6%. Quant a l'acumulat en els primers deu mesos del 2012, la variació de l'índex general de les Illes és d'un -3,6% i la d'Espanya un -5,6%. Durant el mes d'octubre els preus industrials augmenten a totes les comunitats autònomes, excepte a Cantàbria. A les Illes Balears es modera la pujada dels darrers mesos i la taxa interanual de l'IPRI se situa en el 4,2%, un dels valors més baixos dels darrers dos anys. Durant el període comprès entre el gener i l'octubre d'enguany la demanda elèctrica de les Illes Balears augmenta un 1,4% respecte del mateix període de l'any passat. El sector de la indústria i l'energia a les Illes Balears comptava a l'octubre de 2012 amb 24.773 treballadors en alta laboral a la Seguretat Social, un -3,7% en variació interanual.

Al mes de setembre, les **exportacions** de les Illes Balears s'incrementen un 64,1% respecte del setembre de l'any passat i facturen per un valor total de 128,1 milions d'euros. Les importacions també augmenten, un 3,4%, la qual cosa ha ocasionat, per tercera vegada al llarg de l'any, un saldo comercial

GRÀFIC 1. VARIACIÓ INTERANUAL DE L'ATUR REGISTRAT



mensual positiu de 15,5 milions d'euros, tal com es pot observar al gràfic 2. En el període comprès entre el gener i el setembre de 2012, les exportacions de les Illes Balears comptabilitzen més de 781 milions d'euros, que equivalen a un augment de gairebé el 30% respecte del valor exportat durant el mateix període del 2011.

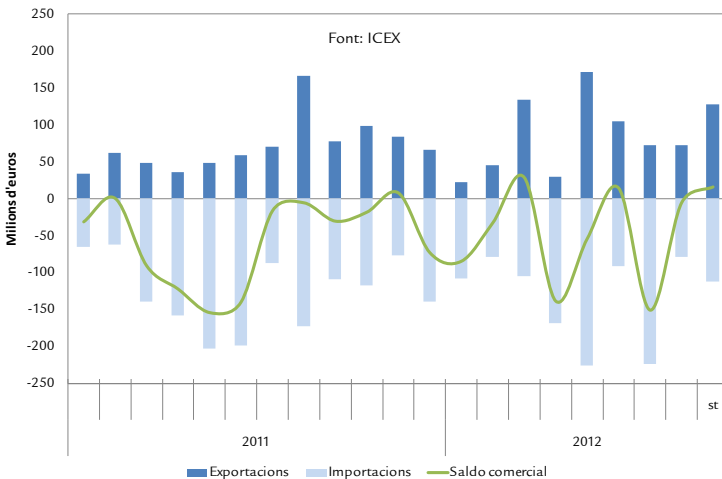
La **construcció** redueix el valor afegit brut dels mesos de juliol, agost i setembre en un 5,7% interanual. Aquest fet suposa una acceleració en el ritme de caiguda i es reflecteix en els indicadors d'activitat del sector. Per una part, l'afiliació a la Seguretat Social del mes d'octubre és un 11% inferior a la del 2011, especialment en el cas dels assalariats (-13,5%). El nombre de certificacions de final d'obra d'habitatges també es redueix al setembre (-15,3%) i des de gener acumula un descens del 23,8%. El nombre de projectes visats pel Col·legi d'Arquitectes de les Illes Balears cau un 13,2% els deu primers mesos de 2012 respecte del mateix període de 2011. A més, els projectes iniciats són de menor entitat, atès que es redueix el nombre d'habitatges (-28,1%) i el pressupost total (-6,5%). Aquesta situació no es dona a totes les illes. Així, a les Pitiüses, el nombre de projectes visats s'incrementa tant al mes d'octubre (14,6%) com en el total acumulat dels deu primers mesos (7,4%). Tal com es veu al gràfic

3, el sector **immobiliari** mostra una millora en el nombre de transaccions d'habitatges dels mesos d'agost i setembre (28,9% i 9,1% de taxa interanual respectivament), efecte de la finalització el 2013 dels estímuls fiscals per a l'adquisició d'habitatge. En canvi, el nombre d'hipoteques constituïdes es troba en un nivell inferior al d'un any ençà, atès que persisteixen les dificultats d'accés al crèdit.

Els indicadors d'activitat dels sectors dels **serveis** (IASS) del mes de setembre, tant pel que fa a la facturació de les empreses com a l'ocupació, registren fortes caigudes a totes les comunitats autònomes. Les Illes Balears són la comunitat autònoma amb la disminució més petita de la xifra de negoci (-9,3% al setembre). El comerç i les empreses d'informació i comunicacions, amb variacions interanuals del -16,3% i del -12,5%, respectivament, són els sectors que presenten les davallades més fortes en la facturació. En canvi, el sector de serveis a empreses és el que presenta la baixada més moderada (-0,3%). D'altra banda, l'ocupació en el sector dels serveis registra a les Illes una baixada del -3,6% i a Espanya del -3,3%.

Les caigudes de les taxes interanuals de l'índex general de **comerç al detall** corresponents al mes d'octubre reflecteixen la feblesa del consum a totes les comunitats autònomes.

GRÀFIC 2. EVOLUCIÓ MENSUAL DE LA BALANÇA COMERCIAL





## El moment econòmic de les Illes Balears

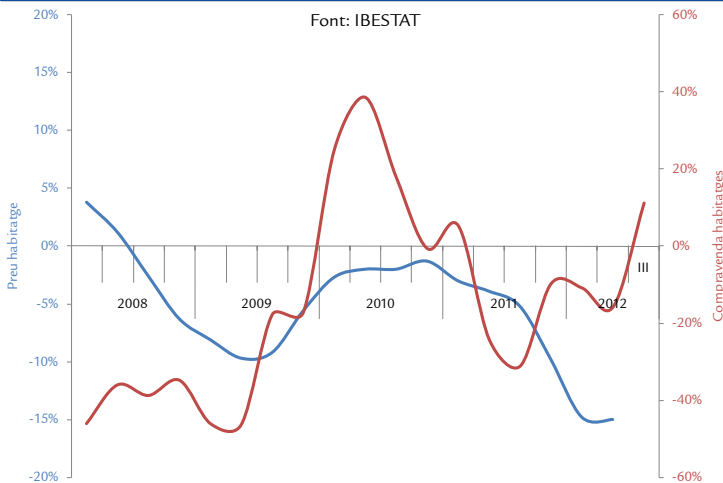
A les Illes Balears, la facturació del sector es redueix un -7,6% en relació a la del mes d'octubre de 2011, una de les taxes més negatives dels darrers anys. La variació acumulada durant els primers deu mesos de 2012 és d'un -5,8%, mentre a Espanya se situa en el -6,3%. Pel que fa a l'índex d'ocupació, la variació interanual de les Illes Balears experimenta una disminució del -1,1%, semblant a la d'Espanya (-1,2%).

En línies generals, el **turisme** de les Illes Balears en la temporada alta millora els resultats del 2011, especialment a Mallorca. Als primers deu mesos de l'any, tant el nombre de pernoctacions hoteleres com el de viatgers s'incrementen, un 1,4% i un 1,0% amb referència al mateix període de 2011. El turisme nacional presenta un retrocés important, a causa de la debilitat del consum espanyol. Al final de temporada, les Illes Balears presenten un nombre menor de viatgers (un descens del 4,1% interanual a l'octubre). Malgrat això, l'estada mitjana s'allarga i el nombre de pernoctacions hoteleres es manté (0,4%). L'arxipèlag balear és la principal destinació escollida pels no residents i també és la segona comunitat autònoma que assoleix el major nivell d'ocupació per places aquest mes d'octubre (58,9%). Per altra banda, l'índex de preus hotelers a les Illes mostra un resultat

positiu amb una taxa interanual de l'1,6%, tres punts i mig menys que l'estimada al mes de setembre. Segons l'Egatur, al mes d'octubre s'incrementa la despesa total turística a les Illes Balears, un 18% més si es compara amb el mateix mes de 2011. La despesa acumulada a l'arxipèlag assoleix els 9.103 milions d'euros, un 6,1% més que els mateixos mesos de l'any passat.

A l'octubre el sector del **transport** mostra una tendència a la baixa dels passatgers arribats als aeroports de les Illes Balears respecte del mateix mes de l'any anterior (-4,5%). A Mallorca el nombre de passatgers decreix més de tres punts percentuals (-3,3% en termes interanuals), a Menorca cau (-2,0%) i el passatge arribat per via aèria a Eivissa és el que més minva de tot l'arxipèlag (-12,3%). Al conjunt de les Illes Balears, destaca el descens dels passatgers d'origen alemany (-3,3%), que cau després de sis mesos consecutius en positiu. Els vols domèstics continuen amb la tònica negativa i al desè mes de 2012 la taxa de variació arriba a un -12,4%. El mercat britànic mostra un resultat menys negatiu (-1,7%). El passatge arribat als ports de l'arxipèlag en línia regular marítima fins al setembre davalla un 5% respecte al mateix període de 2011. Pel que fa al nombre de passatgers en creuers turístics, la davallada també és força acusada

GRÀFIC 3. VARIACIÓ INTERANUAL DEL PREU DE L'HABITATGE I LES COMPRAVENDES



## QUADRE COMPARATIU D'INDICADORS ECONÒMICS

	Conjunt d'Espanya				Illes Balears				
	Període	Fa 1 any	Darrera	% Var	Període	Fa 1 any	Darrera	% Var	
Inflació (IPC)	Oct	3,0%	3,5%	-	Oct	2,9%	3,7%	-	INE
Taxa d'activitat	3r trim.	60,1%	60,1%	-	3r trim.	68,0%	69,1%	-	EPA-INE
Afiliació mitjana a la SS (m.)	Nov	17.248,5	16.531,0	-4,2%	Nov	364,6	353,1	-3,2%	MEYSS-TGSS
Afiliació mitjana d'estrangers a la SS (m.)	Oct	1.785,4	1.701,9	-4,7%	Oct	72,5	71,9	-0,9%	MEYSS-TGSS
Taxa d'atur registrat	Nov. <sup>1</sup>	20,4%	22,9%	-	Nov. <sup>1</sup>	21,1%	21,4%	-	SPEE-TGSS-Elab.pròpia
<b>Agricultura, ramaderia i pesca</b>									
VAB, creixement	3r Trim	8,7%	2,6%	-	12 / 11	0,3%	0,6%	-	INE-Elab.pròpia
Afiliats SS (m.)	Oct	1.172,5	1.146,4	-2,2%	Oct.	7,9	7,7	-2,5%	MEYSS-OTIB
Gasoli B (vendes quilolitres)	-	-	-	-	Oct	7.051,4	5.558,5	-21,2%	CLH
<b>Indústria i energia</b>									
VAB, creixement	3r Trim	2,5%	-3,0%	-	3r trim.	-1,0%	-0,7%	-	INE-Elab.pròpia
Afiliats SS (m.)	Oct	2.199,2	2.064,9	-6,1%	Oct	25,7	24,8	-3,7%	MEYSS-OTIB
Energia elèctrica demandada (GWh)	Set	20.944	19.922	-4,9%	Oct	447,3	448,9	0,4%	REE
Índex de producció industrial (%)	Oct	-4,5%	0,6%	-	Oct	-0,9%	-2,8%	-	INE
<b>Construcció</b>									
VAB, creixement	3r Trim	-4,3%	-9,6%	-	3r trim.	-4,5%	-5,7%	-	INE-Elab.pròpia
Afiliats SS (m.)	Oct	1.294,6	1.069,7	-17,4%	Oct	37,4	33,3	-10,9%	MEYSS-OTIB
Habitatges visats acumulat	Des.	83.955	69.859	-16,8%	Oct	1.545	990	-35,9%	CSCAE-COAIB
Licitació oficial acumulat (milions d'euros)	Jun.	6.882,3	3.657,8	-46,9%	Jun.	123,0	88,0	-28,5%	M.Foment
<b>Serveis</b>									
VAB, creixement	3r Trim	1,6%	-0,5%	-	3r trim.	1,7%	0,7%	-	INE-Elab.pròpia
Afiliats SS (m.)	Oct	12.540,2	12.277,0	-2,1%	Oct	315,0	309,7	-1,7%	MEYSS-OTIB
Vendes detall (var. interanual %)	Oct	-7,1%	-8,4%	-	Oct	-7,9%	-7,6%	-	INE
Passatgers arribats via aèria (m.)	Oct	8.936,2	8.285,0	-7,3%	Oct	1.260,1	1.202,9	-4,5%	AENA
Passatgers arribats via marítima (m.)	-	-	-	-	Oct	240,0	222,5	-7,3%	Ports de Balears
Pernotacions hoteleres	Oct	24.764.256	23.875.182	-3,6%	Oct	4.699.968	4.720.411	0,4%	INE
Viatgers a establiments hotelers	Oct	7.673.432	7.261.458	-5,4%	Oct	725.041	695.560	-4,1%	INE
Despesa turística (milions d'euros)	Oct	4.758	4.760	0,0%	Oct	741	811	9,4%	IET-EGATUR

<sup>1</sup>Amb afiliació mitjana a la SS

fins al setembre (-2,5%).

Durant el mes d'octubre, l'índex de **preus** de consum a les Illes Balears marca el valor més alt dels darrers quatre anys i situa la variació interanual en el 3,7%, una taxa semblant a la d'Espanya (3,5%). A l'igual del mes anterior, a les Illes Balears els grups de consum que més s'encareixen durant l'octubre són el de medicina (9,0%) i el de transport (7,7%). Aquest mes també és remarcable l'increment interanual del 7,0% d'ensenyament atribuïble a l'augment de les taxes universitàries. D'altra banda, els productes i serveis que registren variacions interanuals negatives són els compresos en els grups de comunicació (-1,8%) i de parament de la llar (-0,4%). A l'octubre, la taxa de variació interanual de la inflació subjacent, tant a les Illes Balears com

a Espanya, és del 2,5%. L'indicador avançat de preus per al mes de novembre estima que la inflació interanual espanyola baixarà sis dècimes i se situarà en el 2,9%.

Data de tancament: 5 de desembre de 2012



**Govern de les Illes Balears**

Vicepresidència Econòmica,  
de Promoció Empresarial i d'Ocupació  
Direcció General d'Economia i Estadístiques