

# **Aproximació a la determinació de l'impacte econòmic de la cultura a les Illes Balears**



Consultores de Políticas Comunitarias



# Índex

<b>1. Resum executiu. El pes econòmic i la potencialitat de la cultura a les Illes Balears .....</b>	<b>1</b>
<b>2. Introducció i objectius .....</b>	<b>3</b>
<b>3. Delimitació de l'àmbit cultural .....</b>	<b>6</b>
<b>4. Les activitats culturals a les Illes Balears .....</b>	<b>8</b>
4.1. Empreses i locals .....	8
4.2. Ocupació cultural .....	11
<b>5. Determinació de l'impacte de la cultura a les Illes Balears.....</b>	<b>13</b>
5.1. Aproximació per la via de la demanda a l'impacte de la cultura a les Balears.....	13
5.1.1. <i>Despesa en consum final de les llars residents a les Balears en matèria cultural.....</i>	<i>14</i>
5.1.2. <i>Despesa de les llars no residents en turisme cultural a les Balears.....</i>	<i>15</i>
5.1.3. <i>Despesa en consum final de les administracions públiques en matèria cultural a les Balears .....</i>	<i>18</i>
5.1.4. <i>Inversió de les empreses més relacionades amb l'activitat cultural a les Balears.....</i>	<i>24</i>
5.2. Efectes directes i indirectes de la cultura a les Balears .....	25
5.2.1. <i>Demanda final associada a la cultura a les Balears .....</i>	<i>26</i>
5.2.2. <i>Efecte de la cultura sobre l'economia balear .....</i>	<i>27</i>
<b>6. Conclusions .....</b>	<b>30</b>
<b>7. Annex. Resultats detallats del model .....</b>	<b>31</b>



Consultores de Políticas Comunitarias



## 1. Resum executiu. El pes econòmic i la potencialitat de la cultura a les Illes Balears

La cultura i les indústries culturals són un sector important de les economies modernes i un factor clau pel desenvolupament socioeconòmic i pel creixement. Sens dubte, la cultura és un dels sectors que més creix a nivell global i amb més potencial per continuar fent-ho.

A més del seu impacte econòmic, la cultura també és un component social de gran importància. Tant és així que pot ser considerada com el fonament sobre el qual reposen societats i nacions senceres. En un món on els canvis es succeeixen cada vegada amb més força i velocitat, la cultura continua sent un lligam a través de la història i un factor cohesionant clau. Alhora, la cultura resulta en una promoció i expansió de la creativitat i de la capacitat d'innovar. És a dir, a banda dels seus beneficis econòmics, la cultura genera un valor no monetari que contribueix a un desenvolupament més inclusiu i sostenible.

Dit això, és un fet que **el pes econòmic de la cultura a les societats sol ser descrit de forma parcial i sovint malentès o subestimat**. Per tant hi ha una gran necessitat de dades i d'indicadors rellevants per veure el paper que la cultura juga en el desenvolupament socioeconòmic de les societats. Es requereixen iniciatives que difonguin la influència de la cultura en l'economia i la societat. És en aquest marc on es situa aquest estudi sobre el pes econòmic de la cultura a les Illes Balears. En concret, l'estudi s'ha centrat a:

- Entendre el paper econòmic de la cultura.
- Servir de base per contrastar amb la situació passada, present i futura.
- Mostrar fins a quin punt la cultura és un motor pel creixement econòmic.

El principals instruments per mesurar el pes econòmic de la cultura són el PIB i l'ocupació que aquesta genera. No obstant això, el càlcul d'aquests dos indicadors es veu dificultat per certs obstacles, principalment la manca d'estadístiques especialitzades i la inexistència d'una definició de cultura.

Tot i així, si s'agafen totes aquelles activitats més vinculades a la cultura i a la creativitat dins del conjunt d'activitat econòmiques, es pot arribar a una aproximació fiable del pes de la cultura a les Illes Balears en termes de nombre d'empreses i de locals que s'hi dediquen. En concret, es tracta d'una aproximació que permet observar la dimensió de l'estructura productiva més vinculada a la cultura. D'aquesta manera es veu que **un 3,4% dels locals i un 3,5% de les empreses del total de Balears es dediquen a activitats culturals l'any 2014**. La majoria d'aquestes empreses o bé no tenen assalariats (60%) o en tenen pocs. De fet, gairebé un 94% de les empreses dedicades a activitats culturals no disposa d'empleats o en tenen 5 o menys. Per tant,

la importància i preponderància de les microempreses i les PIME al sector cultural balear és un fet.

Per altra banda, si s'agafen les activitats econòmiques i les ocupacions lligades a la cultura, els resultats mostren que **la cultura crea a les Illes Balears més de 13.000 llocs de feina, un 2,7% del total d'ocupació a les Illes**. Parlem aquí d'ocupació cultural, llocs de feina generats directament per activitats culturals.

La importància de la cultura en termes d'ocupació va més enllà de l'impacte quantitatiu sobre l'ocupació. Cal tenir en compte que el sector cultural és clau en el sentit que sol contribuir a l'ocupació dels joves, fet de gran importància quan l'atur juvenil és una de les principals preocupacions actuals que llasta no només el desenvolupament econòmic sinó també la cohesió social. És un fet que les indústries culturals i creatives ocupen a Europa més joves d'entre 15 i 29 anys que cap altre sector econòmic. No només això, sinó que també, a diferència d'altres sectors, la cultura i la creativitat estan obertes a gent de totes les edats i en general, la participació de la dona és més important que a altres sectors més tradicionals. Per últim, el cultural sol ser un sector on hi abunda l'emprenedoria donant lloc a la innovació empresarial. Per tant, estem parlant d'un sector clau de cara al creixement intel·ligent, inclusiu i sostenible de les Balears.

Per altra banda, una aproximació des de la perspectiva de la demanda permet veure el valor econòmic afegit de la cultura a les Illes Balears. Aquesta perspectiva es basa en la identificació de la part vinculada a la cultura dins de la demanda final a l'economia balear. La conclusió és que, en conjunt, **els diferents actors de l'economia balear han gastat en cultura 1.160 milions d'euros a l'any 2014**. D'entre els diferents components de la demanda, **l'element més important de l'economia cultural a les Balears és la despesa que realitzen els turistes que viatgen a les Illes amb la cultura com a motivació principal dels seus viatges (71%)**. La despesa dels residents balears es trobaria en segon lloc, amb un 9% de la demanda. Les segueixen la despesa efectuada per les administracions pública en els seus diferents nivells (9%) i la inversió privada de les empreses més relacionades amb l'activitat cultural (4%).

En conjunt, després d'una anàlisi *Input-Output*, l'estudi conclou que **la cultura estigué al darrera d'una producció d'uns 1.700 milions d'euros a les Balears l'any 2014 i l'ocupació associada que donà resposta a aquesta producció fou de 17.000 persones**. Aquests resultats representen un 3,7% de l'ocupació total a les Balears, un 4,4% del PIB a l'any 2014. Les activitats més beneficiades per l'impacte de la cultura a les Balears són aquelles lligades a serveis, especialment a l'hostaleria. També hi té cert pes el comerç. L'impacte de la cultura a la resta de sectors és molt més reduït. Aquest fet confirma la importància que té el turisme de motivació cultural en l'impacte econòmic de la cultura a les Illes Balears.

De fet, si al principi es deia que la cultura és un dels sectors amb més creixement, és evident que el turisme és el sector econòmic amb més impacte a les Balears. Per tant,

la combinació d'ambdós sectors és una opció de desenvolupament desitjable a les Illes Balears.

Això apunta a la importància de la cultura i a la seva potencialitat a l'hora de diversificar l'oferta turística de les Balears. La cultura es situa per tant com un sector vàlid i que pot esdevenir clau per lluitar contra els principals reptes que afronten les Balears per avançar cap a un turisme més sostenible. Entre els efectes positius del turisme cultural hi trobem el desenvolupament de la cultura regional i el reforçament de les tradicions, la protecció del patrimoni cultural i natural o l'allargament de la temporada i la reducció de l'estacionalitat.

Per tant es confirma que la cultura sí que importa a les Balears i que hi té un pes considerable. No només això sinó que també és evident la potencialitat de la cultura per posar les Illes Balears en el camí correcte cap a un desenvolupament més intel·ligent, inclusiu i sostenible. Per tot això, són desitjables unes polítiques públiques que recolzin les diverses formes de creativitat de la cultura. Només d'aquesta manera la cultura pot anar situant-se com un factor cada vegada més determinant i amb un pes econòmic i social més rellevant a les Balears.

## 2. Introducció i objectius

La finalitat del present estudi és mesurar la importància de la cultura a les Illes Balears. Encara que el pas previ en aquest tipus d'anàlisi és la clara delimitació de la matèria objecte de mesurament, en aquest cas i en funció de les operacions de naturalesa similar, no es porta a terme una definició de l'àmbit cultural. Des d'una perspectiva més pragmàtica i en funció de les fonts disponibles, es realitza una anàlisi de les variables més vinculades a la cultura a les Balears i sobre aquestes s'articula un sistema de mesurament de la importància de l'àmbit cultural.

L'esquema que es persegueix és el mesurament de la importància de la cultura en les variables econòmiques més significatives. Per això, i dins d'una visió econòmica global, es realitza un doble estudi tant des de la perspectiva de l'oferta com de la demanda per fer un càlcul aproximat de la importància del fenomen cultural.

La dinàmica d'aquesta anàlisi ve condicionada per la disponibilitat de les fonts d'informació i guarda relació amb altres estudis de naturalesa similar dins del panorama estadístic nacional. D'aquesta manera s'intenten aprofitar al màxim les fonts estadístiques de caràcter transversal així com també observar-ne la parcel·la que la cultura ocupa. També es pot guardar la comparabilitat amb el conjunt de l'economia, fet que en una anàlisi basada exclusivament en fonts específiques de l'àmbit cultural presentaria més dificultats.

Mereixen una menció especial, com a font d'informació i com a suport metodològic, les operacions desenvolupades pel Ministeri d'Educació, Cultura i Esport a través del seu anuari d'estadístiques culturals i del compte satèl·lit de la cultura, la metodologia i les explotacions estadístiques dels quals serveixen com a base de bona part del present estudi.

El desenvolupament d'aquest estudi presenta, en primer lloc, una delimitació de l'àmbit cultural, basat en gran mesura en operacions similars. Posteriorment, i en virtut de la doble aproximació per la via de l'oferta i la demanda, es presenta un mesurament de l'oferta empresarial més lligada a la cultura a les Balears. Aquesta anàlisi, a causa de la manca de fonts d'informació, es limita a les variables més generals. A continuació, i com a part central d'estudi, es presenta la delimitació de l'àmbit cultural a les Balears des de la perspectiva de la demanda. Aquesta és la base del càlcul posterior de la importància de la cultura a les Balears.

S'ha de posar de manifest la manca d'informació en determinades estadístiques quan s'aborda l'anàlisi de l'àmbit cultural de les Illes Balears. Aquesta mancança es justifica per la concreció de l'anàlisi buscada, que en molts casos excedeix l'objecte general de l'estadística. Per això, la carència és superada mitjançant estimacions que combinen la informació existent i que, en alguns casos, utilitzen informació de nivell nacional o adopten supòsits simplificadors. Els resultats d'aquestes estimacions no semblen

causar incertesa addicional en els resultats de l'estudi, encara que algunes estimacions que inicialment estaven previstes, especialment en el cas de l'oferta, no s'han dut a terme a causa de la inexistència de fonts específiques d'informació que les avalessin.

Finalment, a l'última part de l'estudi s'ha dut a terme una anàlisi d'impacte del tipus *input-output*. Aquesta anàlisi, a causa també de la inexistència d'un marc d'Investigació Operacional recent de l'economia balear, combina taules IO de les Illes Balears, les Illes Canàries i del conjunt d'Espanya, amb l'objecte de presentar un marc el més estable i operatiu possible.

### 3. Delimitació de l'àmbit cultural

La delimitació de l'àmbit cultural es porta a terme mitjançant dues perspectives: la de l'oferta i la de la demanda. Des de l'oferta, s'observen aquelles activitats més vinculades al fenomen cultural dins del conjunt d'activitats econòmiques. D'altra banda, des de la demanda, s'aproxima al fenomen cultural des de la motivació d'aquest, és a dir, des de l'activitat que es produeix per motius culturals i que en un altre cas no es portaria a terme.

Des de la perspectiva de l'oferta, s'ha seleccionat la següent llista d'activitats com aquelles més vinculades amb la cultura:

- Arts gràfiques i serveis que s'hi relacionen (CNAE: 181)
- Reproducció de suports enregistrats (CNAE: 182)
- Fabricació de productes electrònics de consum (CNAE: 264)
- Fabricació de suports magnètics i òptics (CNAE: 268)
- Fabricació d'instruments musicals (CNAE: 322)
- Comerç al detall d'equips d'àudio i vídeo en establiments especialitzats (CNAE: 4743)
- Comerç al detall de llibres en establiments especialitzats (CNAE: 4761)
- Comerç al detall de periòdics i articles de papereria en establiments especialitzats (CNAE: 4762)
- Comerç al detall d'enregistrament de música i vídeo en establiments especialitzats (CNAE: 4763)
- Edició de llibres, periòdics i altres activitats editorials (CNAE: 581)
- Activitats cinematogràfiques, de vídeo i de programes de televisió (CNAE: 591)
- Activitats d'enregistrament de so i edició musical (CNAE: 592)
- Activitats de radiodifusió (CNAE: 601)
- Activitats de programació i emissió de televisió (CNAE: 602)
- Activitats d'agències de notícies (CNAE: 6391)
- Activitats de disseny especialitzat (CNAE: 741)
- Activitats de fotografia (CNAE: 742)
- Activitats de traducció i d'interpretació (CNAE: 743)
- Lloguer de cintes de vídeo i discos (CNAE: 7722)
- Educació cultural (CNAE: 8552)
- Activitats de creació, artístiques i d'espectacles (CNAE: 900)
- Activitats de biblioteques, arxius, museus i altres activitats culturals (CNAE: 910)

La selecció d'aquest tipus d'activitats és la que es presenta a les operacions de mesurament de la importància de la cultura més destacades. Més concretament, aquesta selecció és la que apareix a l'Anuari d'Estadístiques Culturals, publicació del Ministeri d'Educació, Cultura i Esport.



Pel que fa a la delimitació de l'àmbit cultural des de la perspectiva de la demanda, s'observa una concreció específica en funció de cadascuna de les variables tingudes en compte. En el cas del turisme cultural, és el motiu principal del viatge, el que marca l'àmbit cultural. Quant a les altres variables, com ara la despesa de les llars residents, s'especifiquen uns béns i uns serveis culturals concrets. En la inversió de les empreses més relacionades amb la cultura es posa de manifest la classificació de l'oferta observada anteriorment.

## 4. Les activitats culturals a les Illes Balears

D'acord amb la classificació d'activitats més relacionades amb la cultura, es poden presentar diverses variables de dimensió que permeten quantificar la importància de l'activitat cultural a les Balears des de la perspectiva de l'oferta.

És important destacar la notable limitació de les fonts estadístiques en aquesta matèria, especialment a nivell regional. Per això, només és possible presentar resultats en termes de nombre d'empreses, de locals i d'ocupació. Les limitacions de les fonts no aconsellen la presentació d'altres variables econòmiques típiques de l'activitat. La disponibilitat d'aquestes últimes és escassa i apareix a les fonts a uns nivells d'agregació que no permeten desgranar amb suficient consistència les activitats culturals. No obstant això, en algunes parts d'aquesta aproximació s'ha acudit a aquestes fonts amb l'objectiu de poder implementar algunes estimacions concretes, com ara la inversió de les empreses més vinculades a la cultura a les Balears.

### 4.1. EMPRESES I LOCALS

En les següents taules es pot apreciar l'estrat d'assalariats de les empreses i dels locals de les activitats més vinculades a la cultura a 1 de gener de 2014, any de referència dels principals resultats d'aquest estudi.

Tant en termes d'empreses com de locals, la importància de l'activitat cultural a les Illes Balears es situa entorn del 3,5% del total de l'economia balear.

**TAULA 1. LOCALS SEGONS L'ACTIVITAT PRINCIPAL I L'ESTRAT D'ASSALARIATS.  
BALEARS 1/1/2014**

	Total	Sense assalariats	D'1 a 2	De 3 a 5	De 6 a 9	De 10 a 19	De 20 a 49	De 50 a 99	De més de 100
91 0 Activitats de biblioteques, arxius, museus i altres activitats culturals	155	82	30	25	9	5	2	1	1
58 1 Edició de llibres, periòdics i altres activitats editorials	246	156	62	11	4	9	3	1	0
59 1 59 Activitats cinematogràfiques, de vídeo i de programes de televisió	139	76	38	8	8	8	1	0	0
2 60 Activitats d'enregistrament de so i edició musical	1	1	0	0	0	0	0	0	0
1 60 Activitats de radiodifusió	35	13	9	7	3	3	0	0	0
2 74 Activitats de programació i emissió de televisió	27	12	7	1	2	2	2	1	0
1 74 Activitats de disseny especialitzat	73	52	19	0	2	0	0	0	0
2 74 Activitats de fotografia	292	195	85	6	3	2	0	1	0
3 90 Activitats de traducció i d'interpretació	150	127	19	2	1	0	1	0	0
0 18 Activitats de creació, artístiques i d'espectacles	783	568	130	40	13	13	11	5	3
1 18 Arts gràfiques i serveis que s'hi relacionen	291	131	97	26	16	12	7	1	1
2 26 Reproducció de suports enregistrats	48	35	11	2	0	0	0	0	0
4 26 Fabricació de productes electrònics de consum	0	0	0	0	0	0	0	0	0
8 32 Fabricació de suports magnètics i òptics	0	0	0	0	0	0	0	0	0
2 47 Fabricació d'instruments musicals	1	0	1	0	0	0	0	0	0
6 6 Comerç al detall d'articles culturals i recreatius en establiments especialitzats	1.086	527	416	107	22	8	3	1	2
<b>TOTAL</b>	<b>3.327</b>	<b>1.975</b>	<b>924</b>	<b>235</b>	<b>83</b>	<b>62</b>	<b>30</b>	<b>11</b>	<b>7</b>

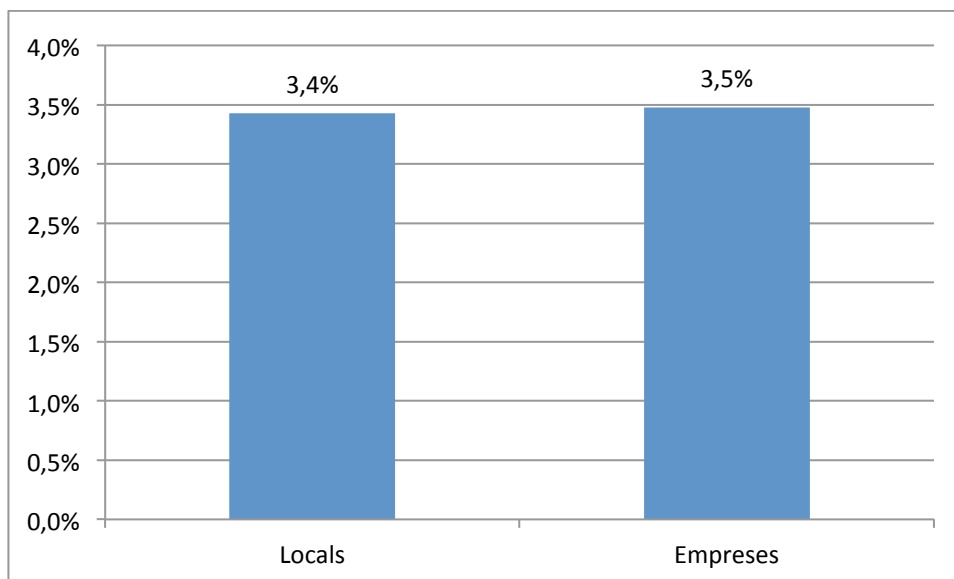
*Font: DIRCE, INE.*

**TAULA 2. EMPRESES SEGONS L'ACTIVITAT PRINCIPAL I L'ESTRAT D'ASSALARIATS.  
BALEARS 1/1/2014**

	Total	Sense assalariats	D'1 a 2	De 3 a 5	De 6 a 9	De 10 a 19	De 20 a 49	De 50 a 99	De més de 100
91 0 Activitats de biblioteques, arxius, museus i altres activitats culturals	142	71	30	21	11	4	2	2	1
58 1 Edició de llibres, periòdics i altres activitats editorials	210	136	53	9	3	4	2	2	1
59 1 Activitats cinematogràfiques, de vídeo i de programes de televisió	121	67	36	7	6	3	1	1	0
59 2 Activitats d'enregistrament de so i edició musical	1	1	0	0	0	0	0	0	0
60 1 Activitats de radiodifusió	25	8	7	6	1	3	0	0	0
60 2 Activitats de programació i emissió de televisió	23	11	7	1	0	2	1	1	0
74 1 Activitats de disseny especialitzat	75	54	19	0	2	0	0	0	0
74 2 Activitats de fotografia	272	183	77	5	4	3	0	0	0
74 3 Activitats de traducció i d'interpretació	152	132	17	2	1	0	0	0	0
90 0 Activitats de creació, artístiques i d'espectacles	760	552	123	40	16	10	10	5	4
18 1 Arts gràfiques i serveis que s'hi relacionen	269	118	88	27	14	12	9	1	0
18 2 Reproducció de suports enregistrats	45	33	10	2	0	0	0	0	0
26 4 Fabricació de productes electrònics de consum	0	0	0	0	0	0	0	0	0
26 8 Fabricació de suports magnètics i òptics	0	0	0	0	0	0	0	0	0
32 2 Fabricació d'instruments musicals	1	0	1	0	0	0	0	0	0
47 6 Comerç al detall d'articles culturals i recreatius en establiments especialitzats	835	413	312	72	21	9	7	1	0
<b>TOTAL</b>	<b>2931</b>	<b>1779</b>	<b>780</b>	<b>192</b>	<b>79</b>	<b>50</b>	<b>32</b>	<b>13</b>	<b>6</b>

*Font: DIRCE, INE.*

**GRÀFIC 1. IMPORTÀNCIA DE LES ACTIVITATS CULTURALS EN EL TOTAL DELS LOCALS I DE LES EMPRESSES DE LES BALEARS**



#### **4.2. OCUPACIÓ CULTURAL**

Com en el cas de les activitats més vinculades a la cultura, per tal d'observar l'ocupació cultural s'atén a les definicions que ens indica la publicació de referència del Ministeri d'Educació, Cultura i Esports, l'Anuari d'Estadístiques Culturals. En aquesta publicació es porta a terme una estimació de l'ocupació cultural i s'hi inclou una estimació a nivell autonòmic del total de l'ocupació vinculada a la cultura a les Balears.

L'ocupació cultural, doncs, es definiria com "el conjunt de persones ocupades de 16 anys o més que desenvolupen una feina cultural en el conjunt de l'economia o qualsevol ocupació en sectors culturals".

En aquesta definició s'observa tant una afixació de l'ocupació per activitats econòmiques vinculades a la cultura, com unes ocupacions vinculades a aquesta.

Les activitats econòmiques ressenyades serien (codi segons la CNAE 2009):

- 181 Arts gràfiques i serveis que s'hi relacionen
- 182 Reproducció de suports enregistrats
- 264 Fabricació de productes electrònics de consum
- 268 Fabricació de suports magnètics i òptics
- 322 Fabricació d'instruments musicals
- 581 Edició de llibres, periòdics i altres activitats editorials
- 591 Activitats cinematogràfiques, de vídeo i de programes de televisió

- 592 Activitats d'enregistrament de so i edició musical
- 601 Activitats de radiodifusió
- 602 Activitats de programació i emissió de televisió
- 741 Activitats de disseny especialitzat
- 742 Activitats de fotografia
- 743 Activitats de traducció i d'interpretació
- 900 Activitats de creació, artístiques i d'espectacles
- 910 Activitats de biblioteques, arxius, museus i altres activitats culturals
- Qualsevol altra activitat econòmica si es tracta d'una ocupació cultural

Mentre que les ocupacions vinculades a la cultura serien (codi segons la CNO 2011):

- 245 Arquitectes, urbanistes i enginyers geògrafs
- 291 Arxivers, bibliotecaris, conservadors i similars
- 292 Escriptors, periodistes i lingüistes
- 293 Artistes creatius i interpretatius
- 373 Tècnics i professionals de suport d'activitats culturals, artístiques i culinàries
- 383 Tècnics de l'enregistrament audiovisual, radiodifusió i telecomunicacions
- 421 Empleats de biblioteques i arxius
- 762 Oficials i operaris de les arts gràfiques
- Qualsevol altra ocupació si es tracta d'una activitat econòmica cultural.

Els resultats d'aquestes estimacions llancen una xifra d'ocupats que supera les 13.000 persones a les Balears tant a l'any 2014 com al 2013.

**TAULA 3. OCUPACIÓ TOTAL I ASSOCIADA A LA CULTURA A LES BALEARS**

	2013	2014
Ocupació cultural	13,2	13,2
TOTAL ocupació Balears (EPA)	475,8	482,9

*Font: Enquesta de la població activa (INE) i mitjanes anuals de l'Anuari d'Estadístiques Culturals del Ministeri d'Educació, Cultura i Esport.*

## 5. Determinació de l'impacte de la cultura a les Illes Balears

Encara que l'estimació d'oferta permet observar la dimensió de l'estructura productiva més vinculada a la cultura, la limitació de les fonts d'informació i l'absència d'una perspectiva més global aconsellen implementar una via alternativa per a l'observació de la importància de la cultura a les Illes Balears.

Per a la construcció d'aquesta via alternativa, es recorre a la perspectiva de demanda, la qual té en compte la motivació cultural a l'hora d'associar una determinada activitat a aquest àmbit.

### 5.1. APROXIMACIÓ PER LA VIA DE LA DEMANDA A L'IMPACTE DE LA CULTURA A LES BALEARS

La perspectiva de la demanda en la determinació de la importància econòmica d'una parcel·la d'activitat es basa en la identificació de la part vinculada a aquesta parcel·la econòmica, dins de cada un dels elements econòmics de la demanda final.

L'estimació de la variable econòmica més representativa de l'economia és el Producte Interior Brut. Una de les vies per obtenir el PIB és a través dels components de la demanda de l'economia atenent a la següent fórmula:

$$\text{PIB} = \text{Despesa en consum final} + \text{Formació Bruta de Capital} + \text{Exportacions} - \text{Importacions}$$

Si es poden associar a la cultura unes porcions de cada un d'aquests components del PIB, s'obindrà un mesurament del PIB associat a la cultura i, per tant, una mesura de la seva importància en el PIB<sup>1</sup>.

Per a la determinació de la part cultural en cadascun dels components de la demanda del PIB, es porta a terme una anàlisi específica per a cada part. En concret l'anàlisi es divideix en:

- Despesa en consum final de les llars residents a les Balears vinculada a la cultura.
- Despesa en consum final de les llars no residents a les Balears vinculada a la cultura.
- Despesa en consum final de les administracions públiques vinculada a la cultura.

---

<sup>1</sup> Aquesta perspectiva de càlcul de la importància d'una parcel·la de l'economia per via de la demanda és adoptada en altres operacions en altres àmbits com pugui ser el Compte Satèl·lit del Turisme d'Espanya. INE.

- Formació Bruta de Capital de les activitats més vinculades a la cultura.

En tots els casos aquestes magnituds es calculen en el seu origen interior, és a dir, sense incloure les possibles importacions de la resta d'Espanya i la resta del món. Tampoc s'han tingut en compte possibles exportacions vinculades al fenomen cultural.

Amb aquesta metodologia s'aconsegueix una importància total de l'activitat cultural al PIB. No obstant això, i amb l'objecte d'enriquir l'estudi, es porta a terme una anàlisi del tipus *input-output* per obtenir els efectes sobre la producció i l'ocupació de la cultura a les Balears, dividits segons la seva naturalesa en efectes directes i indirectes. El model utilitzat per aquesta modelització es compon en realitat de tres models construïts d'acord amb l'última taula IO de les Balears, la taula de les Canàries i la taula simètrica d'Espanya<sup>2</sup>.

### 5.1.1. Despesa en consum final de les llars residents a les Balears en matèria cultural

Per a l'obtenció de la despesa en consum final vinculada a la cultura que fan les llars residents a les Balears es té en compte tant la classificació de béns i serveis vinculats a la cultura, que porta a terme l'Anuari d'Estadístiques Culturals del Ministeri d'Educació, Cultura i Esport, com els resultats que presenta per a l'any 2014 a nivell autonòmic. Els resultats es detallen a la taula següent:

**TAULA 4. DESPESA EN BÉNS I SERVEIS CULTURALS SEGONS ELS GRUPS DE DESPESA DE LLARS RESIDENTS A LES BALEARS. MILIONS D'EUROS. ANY 2014**

	2014
TOTAL	309,3
Llibres i publicacions periòdiques	41,2
Serveis culturals	104,1
Equips i accessoris audiovisuals de tractament de la informació i Internet	143,7
Altres béns i serveis	20,3
Altres no espectacles	70,5

*Font: Enquesta de Pressupostos Familiars Base 2006 (INE) i Anuari d'Estadístiques Culturals del Ministeri d'Educació, Cultura i Esport.*

Aquesta informació és utilitzada de base per a l'obtenció del nivell de despesa de les llars residents. Posteriorment i basant-se en l'estructura interna del consum de les

<sup>2</sup> Aquest model ha estat utilitzat recentment en l'anàlisi realitzat sobre l'impacte de l'Impost del Turisme Sostenible a l'economia balear.



llars residents que presenta l'última taula IO disponible de l'economia balear, es detallen aquestes despeses per productes de Comptabilitat Nacional d'acord amb la valoració de preus bàsics. Aquesta última valoració es pot observar en la següent taula:

**TAULA 5. DETALL PER PRODUCTES HOMOLOGABLES DE COMPTABILITAT NACIONAL DE LA DESPESA EN BÉNS I SERVEIS DE LES LLARS RESIDENTS A LES BALEARS. MILERS D'EUROS. ANY 2014**

	2014
Llibres i publicacions periòdiques	35.506
Serveis culturals "purs"	28.956
Equips i accessoris audiovisuals de tractament de la informació i Internet	123.840
Altres béns i serveis	17.494
Serveis culturals. Altres no espectacles	60.756
Total preus bàsics	266.552
Impostos nets als productes	42.748
TOTAL preus adquisició	309.300

*Font: Elaboració pròpia basada en l'Enquesta de Pressupostos Familiars Base 2006 (INE) i l'Anuari d'Estadístiques Culturals del Ministeri d'Educació, Cultura i Esport.*

### 5.1.2. Despesa de les llars no residents en turisme cultural a les Balears

En el cas dels no residents a les Balears, l'obtenció d'una despesa en consum final vinculada a la cultura es basa en les diverses motivacions del turisme a l'hora de visitar les Illes.

Dins del conjunt dels turistes que visiten les Illes Balears, es pot identificar un volum de turistes i una despesa associada que respon a una visita cultural, categoritzada així pel motiu principal que declaren del seu viatge. Així, el motiu principal del viatge d'aquests visitants és la cultura i es pot associar a l'àmbit cultural la totalitat de la despesa que desemborsen.

Per a la determinació de les despeses associades als col·lectius de visitants per motius culturals, tant en el cas dels residents a Espanya com en el cas dels residents a l'estranger, es recorre a les fonts rellevants en matèria turística elaborades per l'Institut d'Estudis Turístics de Turespaña. En concret es recorre a l'explotació específica de les fonts amb les quals es porta a terme el manual de referència d'aquest estudi, l'Anuari d'Estadístiques Culturals del Ministeri d'Educació, Cultura i Esport.

Pel que fa als residents a Espanya, a la següent taula es detallen els fluxos turístics de viatges i de despesa tant de les llars residents a les Balears en el seu conjunt, com del

conjunt de les llars residents a Espanya que visiten les Balears, aquests últims són els rellevants per a aquest estudi.

**TAULA 6. VIATGES PER MOTIUS CULTURALS A LES BALEARS DELS RESIDENTS A ESPANYA. MILERS DE VIATGES I MILIONS D'EUROS. ANY 2014**

	Viatges	Despesa
Llars residents a Balears	199,8	130,2
Destinació Balears	123,7	64,1

*Font: Enquesta de Moviments Turístics dels Espanyols (FAMILITUR) de l'Institut d'Estudis Turístics, i Anuari d'Estadístiques Culturals del Ministeri d'Educació, Cultura i Esport.*

En el cas dels turistes no residents a Espanya també s'utilitzen les fonts abans esmentades. Tanmateix, en aquest cas el resultat no és tan automàtic.

Les fonts indicades presenten el total de la despesa realitzada a Espanya per part de turistes el motiu principal dels quals és cultural, però no presenten la despesa realitzada pels turistes el motiu principal dels quals és cultural i la destinació principal són les Balears. Aquest fet es deu a la pròpia mecànica de les fonts i a l'escassa mostra d'aquest tipus de turistes a les fonts. Alternativament aquesta font presenta el detall regional de la despesa dels turistes que duen a terme activitats culturals. Mitjançant aquesta estructura i la despesa total a nivell nacional, es duu a terme una estimació de la despesa realitzada pels turistes el motiu principal dels quals és cultural i la destinació principal són les Balears.

**TAULA 7. PRINCIPALS VARIABLES DEL TURISME CULTURAL DELS TURISTES INTERNACIONALS A LES BALEARS I A ESPANYA. ANY 2014**

	Milions d'euros
Despesa total dels turistes en activitats culturals	36.403,90
Despesa total dels turistes en activitats culturals a les Balears	5.193,20
Despesa total dels turistes amb motiu cultural	7.505,90
Despesa total dels turistes amb motiu cultural a les Balears (estimació)	988,06

*Font: Estimació pròpia basada en l'Enquesta de Despesa Turística (EGATUR) de l'Institut d'Estudis Turístics, i l'Anuari d'Estadístiques Culturals del Ministeri d'Educació, Cultura i Esport.*

L'estimació de la despesa realitzada pels turistes amb una motivació cultural i amb les Balears com a destinació principal presenta una importància d'aquest tipus de turisme no molt diferent de la d'aquest mateix turisme a nivell nacional. No obstant això, en difereix més de dos punts, fonamentalment a causa de la importància dels altres motius de vacances dels turistes amb destinació a les Balears.

**TAULA 8. IMPORTÀNCIA DEL TURISME CULTURAL EN TERMES DE DESPESA SOBRE EL TOTAL DEL TURISME INTERNACIONAL. ANY 2014. % SOBRE EL TOTAL DEL TURISME**

	Espanya	Illes Balears
Despesa Turisme Cultural	11,9%	9,5%

*Font: Estimació pròpia basada en l'Enquesta de Despesa Turística (EGATUR) de l'Institut d'Estudis Turístics i l'Anuari d'Estadístiques Culturals del Ministeri d'Educació, Cultura i Esport.*

Finalment, la suma dels dos volums de turisme, el dels residents a Espanya i el dels residents a l'estranger, es sumen i es detallen per productes en termes de Comptabilitat Nacional, d'acord amb l'estructura de despesa de l'estadística EGATUR i amb la informació de l'últim marc IO de l'economia balear.

**TAULA 9. DETALL DE LA DESPESA TURÍSTICA A LES BALEARS**

	Despesa Total	Despesa a les Balears
Despesa en paquets turístics	387.628	335.099
Despesa en allotjament i altres	192.897	175.534
Despesa en transport	190.888	46.688
Despesa en transport (origen)	139.582	0
Despesa en transport (destinació)	51.306	0
Despesa en restaurants i altres	145.172	132.104
Despesa en comestibles	25.619	23.313
Despesa en excursions i altres	109.959	100.061
Impostos nets		80.401
Despesa total	1.052.163	893.200

*Font: Estimació pròpia basada en EGATUR i FAMILITUR de l'Institut d'Estudis Turístics, i en l'Anuari d'Estadístiques Culturals del Ministeri d'Educació, Cultura i Esport.*

En aquesta estimació s'ha de tenir en compte com a limitacions lligades a les fonts que:

- No hi ha una estimació de l'excursionisme (visitants que no pernocten) amb motivació cultural a les Balears, ni de residents a Espanya ni de no residents a

Espanya, ja que les fonts no proporcionen informació detallada sobre aquest fenomen.

- No s'ha dut a terme cap correcció pel possible turisme cultural de les famílies residents a les Balears que també pogués estar apareixent en els béns i serveis culturals gastats a les Balears per part dels mateixos residents.
- L'estructura de la despesa del turisme cultural, tant dels residents a Espanya com dels residents a l'estranger, és detallada per productes amb l'estructura dels no residents (EGATUR) amb destinació principal a les Balears, en la mesura que aquesta font posseeix el detall suficient per a aquesta tasca.

### **5.1.3. Despesa en consum final de les administracions públiques en matèria cultural a les Balears**

Per a la determinació de la despesa de les administracions públiques vinculada a la cultura, s'observa la informació que presenta l'Anuari d'Estadístiques Culturals del Ministeri d'Educació, Cultura i Esport en matèria de liquidació pressupostària.

La informació de la despesa liquidada es transforma en termes de productes de Comptabilitat Nacional que responguin a la rúbrica de despesa en consum final de les AP en matèria cultural a les Balears.

En concret i d'acord amb els criteris de valoració de la producció de les administracions públiques en el marc de la Comptabilitat Nacional, només s'atén a les despeses corrents sense incloure-hi les despeses financeres.

Dins del detall de productes de Comptabilitat Nacional, només s'observen dos productes en aquestes liquidacions: la despesa en consum final en productes culturals (transferència que fan les administracions públiques però que consumeixen les llars) i el típic consum públic de les administracions públiques, el qual es recolliria en la despesa en consum final de les administracions públiques (DCFAP) col·lectiva en productes de serveis d'administració pública, defensa i serveis de seguretat social obligatòria.

Per a aquests càlculs es duen a terme estimacions específiques per a cada administració pública rellevant en l'àmbit de les Balears. El procediment en totes elles és similar, però amb característiques específiques en cada cas.

A causa de la disponibilitat de la informació, aquesta fa referència a l'any 2013. Com que en els últims anys els pressupostos públics ha patit fortes restriccions, s'assumeix aquesta estimació per a 2014, any de referència del conjunt de la informació de l'estudi.

**a) Administració General de l'Estat**

No hi ha una informació específica de la despesa d'aquesta administració en matèria cultural a les Balears, tot i que és pertinent el càlcul d'una part de la despesa com a rellevant en l'àmbit balear.

Per a aquesta estimació s'ha dut a terme una regionalització de la despesa general de l'AGE atenent a uns indicadors diferenciats en funció de la naturalesa de la despesa. Així, per als béns i serveis culturals, el criteri ha estat el detall regional dels béns immobles inscrits com a béns d'interès cultural per comunitat autònoma (Taula 11). En canvi, per a les arts plàstiques, escèniques i musicals, i per a la part interdisciplinària i no distribuïda, el criteri ha estat el detall d'espectadors de diversos espectacles (Taula 12).

**TAULA 10. DESPESA LIQUIDADA EN CULTURA PER L'ADMINISTRACIÓ GENERAL DE L'ESTAT SEGONS LA DESTINACIÓ DE LA DESPESA PER NATURALESA ECONÒMICA DE LA DESPESA**

	TOTAL	BÉNS I SERVEIS CULTURALS	ARTS PLÀSTIQUES, ESCÈNIQUES I MUSICALS	LLIBRES I AUDIOVISUALS	INTERDISCIPLINÀRIA I NO DISTRIBUÏDA
TOTAL (Milers d'euros)	629.722	351.190	101.911	57.042	119.579
DESPESES CORRENTS	519.570	254.625	95.948	54.677	114.319
Despeses de personal	259.692	138.074	48.017	7.795	65.807
Despeses corrents en béns i serveis	145.834	95.536	14.730	4.698	30.869
Despeses financeres	69	0	0	21	48
Transferències corrents	113.975	21.016	33.201	42.163	17.596
DESPESES DE CAPITAL	109.082	95.912	5.621	2.345	5.205
Inversions reals	100.243	92.464	4.779	680	2.320
Transferències de capital	8.839	3.448	841	1.665	2.885
ACTIUS I PASSIUS FINANCERS	1.070	652	342	20	55
Total AGE	360.052	209.016	52.710	47.541	50.785
Estimació Despesa a les Balears	39.794	38.020	904		871
% Despesa a les Balears	11,1%	18,2%	1,7%		1,7%

Font: Estadística de Finançament i Despesa Pública en Cultura, dins l'Anuari d'Estadístiques Culturals del Ministeri d'Educació, Cultura i Esport, i elaboració pròpia.

**TAULA 11. BÉNS IMMOBLES INSCRITS COM A BÉNS D'INTERÈS CULTURAL PER  
COMUNITAT AUTÒNOMA**

	2013	2014	2013	2014
TOTAL	16.795	17.107	100,0%	100,0%
Balears (Illes)	3.055	3.064	18,2%	17,9%

Font: Subdirecció General de Protecció del Patrimoni Històric i Anuari d'Estadístiques Culturals del Ministeri d'Educació, Cultura i Esport.

**TAULA 12. ESPECTADORS DE REPRESENTACIONS D'OBRES TEATRALS,  
REPRESENTACIONS DE GÈNERE LÍRIC, REPRESENTACIONS DE DANSA, CONCERTS DE  
MÚSICA CLÀSSICA I CONCERTS DE MÚSICA POPULAR**

	2013	2014	2013	2014
TOTAL	38.725	38.450	100,0%	100,0%
Balears (Illes)	664	579	1,7%	1,5%

Font: SGAE. Anuari de les Arts Escèniques, Musicals i Audiovisuals, i Anuari d'Estadístiques Culturals del Ministeri d'Educació, Cultura i Esport.

Finalment aquestes estimacions han ofert un càlcul de la despesa en consum final individualitzable de l'Administració Central en el producte cultural que és rellevant a les Balears.

**TAULA 13. ESTIMACIÓ DE LA DESPESA EN CONSUM FINAL DE L'ADMINISTRACIÓ  
CENTRAL EN MATÈRIA CULTURAL A LES BALEARS**

	ARTS				TOTAL
	BÉNS I SERVEIS CULTURALS	PLÀSTIQUES, ESCÈNICAS I MUSICALS	LLIBRO I AUDIOVISUAL	INTERDISCIPLINÀRIA I NO DISTRIBUÏDA	
DCFAP individualitzable	38.020	904		871	39.794
DCFAP col·lectiva					

Font: Estimació pròpia basada en les fonts rellevants per a l'AGE anteriorment citada.

### **b) Administració local (ajuntaments)**

De la despesa que duen a terme els ajuntaments en aquesta matèria, només es disposa de la informació referida als ajuntaments de més de 5.000 habitants que detalla l'Anuari d'Estadístiques Culturals del Ministeri d'Educació, Cultura i Esport.

L'estimació dels corresponents productes de la despesa en consum final en termes de comptabilitat nacional es basa en els criteris generals aplicables per a aquests càlculs sobre la despesa de les administracions públiques. En aquests casos s'estima tant una despesa individualitzable en cultura com una despesa col·lectiva rellevants per a l'àmbit balear.

**TAULA 14. DESPESA LIQUIDADA EN CULTURA PER AJUNTAMENTS DE MUNICIPIS DE MÉS DE 5.000 HABITANTS A LES BALEARS, SEGONS LA NATURALESA ECONÒMICA I LA DESTINACIÓ DE LA DESPESA, I ESTIMACIÓ DE PRODUCTES DE COMPTABILITAT NACIONAL**

	2013
Naturalesa	
Despeses de personal	13.184
Despeses corrents	17.109
Despeses financeres	16
Transf. corrents	5.384
Inversions reals	2.868
Transf. de capital	1.549
Actius i passius financers	573
Destinació	
Patrimoni historicoartístic	2.671
Biblioteques i arxius	5.541
Museus i arts plàstiques	4.521
Arts escèniques	2.236
Festes populars i festeigs	8.270
Promoció cultural	10.343
Adm. General de Cultura	7.101
<b>TOTAL</b>	<b>40.684</b>
CN	
DCFAP individualitzable	25.361
DCFAP col·lectiva	13.184

*Font: MHAP. Estadística de Liquidació dels Pressupostos de les Entitats Locals, en l'Anuari d'Estadístiques Culturals del Ministeri d'Educació, Cultura i Esport, i elaboració pròpia.*

### **c) Consells Insulars i altres Corporacions Locals**

Com en els casos anteriors, l'estimació dels corresponents productes de la despesa en consum final en termes de comptabilitat nacional es basa en els criteris generals per a aquests càlculs de l'administració pública. En aquests casos s'estima tant una despesa individualitzable en cultura com una despesa col·lectiva rellevants per a l'àmbit

balear. La font que s'ha utilitzat és la mateix que anteriorment, l'Anuari d'Estadístiques Culturals del Ministeri d'Educació, Cultura i Esport.

**TAULA 15. DESPESA LIQUIDADA EN CULTURA PER CONSELLS I AJUNTAMENTS SEGONS LA NATURALESA ECONÒMICA DE LA DESPESA I LA DESTINACIÓ, I ESTIMACIÓ DE PRODUCTES DE COMPTABILITAT NACIONAL**

	2013
Naturalesa	
Despeses de personal	6.531
Despeses corrents	2.421
Despeses financeres	0
Transf. corrents	5.950
Inversions reals	1.139
Transf. de capital	2.622
Actius i passius financers	15
Destinació	
Patrimoni historicoartístic	3.878
Biblioteques i arxius	1.025
Museus i arts plàstiques	490
Arts escèniques	3.855
Festes populars i festeigs	1.529
Promoció cultural	7.780
Adm. General de Cultura	122
<b>TOTAL</b>	<b>18.677</b>
CN	
DCFAP individualitzable	9.510
DCFAP col·lectiva	6.531

*Font: MHAP. Estadística de Liquidació dels Pressupostos de les Entitats Locals, en l'Anuari d'Estadístiques Culturals del Ministeri d'Educació, Cultura i Esport, i elaboració pròpia.*



#### **d) Administració Autònoma**

---

Seguint els criteris anteriorment indicats es porta a terme l'estimació dels corresponents productes de la despesa en consum final en termes de comptabilitat nacional, càlcul basat en els criteris generals aplicable a la despesa de les administracions públiques. En aquests casos s'estima tant una despesa individualitzable en cultura com una despesa col·lectiva rellevants per a l'àmbit balear, sent la font la mateixa que s'ha utilitzat anteriorment, l'Anuari d'Estadístiques Culturals del Ministeri d'Educació, Cultura i Esport.

No obstant això, en el cas de la informació referida per a l'administració autònoma, el detall de la destinació de la despesa no apareix prou detallada per poder discriminar entre la despesa individualitzable i la col·lectiva, de manera que aquest detall s'ha dut a terme amb el detall derivat dels ens locals calculat anteriorment.

**TAULA 16. DESPESA LIQUIDADADA EN CULTURA PER L'ADMINISTRACIÓ AUTONÒMICA SEGONS LA DESTINACIÓ I LA NATURALESA ECONÒMICA DE LA DESPESA, I ESTIMACIÓ DE COMPTABILITAT NACIONAL**

	2012	2013
Segons destinació de la despesa		
BÉNS I SERVEIS CULTURALS	1.857	2.497
ARTS PLÀSTIQUES, ESCÈNIQUES I MUSICALS	0	0
LLIBRE I AUDIOVISUAL	0	0
INTERDISCIPLINÀRIA I NO DISTRIBUÏDA	7.992	8.050
Segons la naturalesa econòmica		
DESPESES CORRENTS	9.020	9.698
DESPESES DE CAPITAL	829	849
Productes CN		
DCFAP individualitzable	0	6.195
DCFAP col·lectiva	0	3.503

*Font: MECE. Estadística de Finançament i Despesa Pública en Cultura, MHAP. Estadística de Liquidació dels Pressupostos de les Comunitats Autònomes en l'Anuari d'Estadístiques Culturals del Ministeri d'Educació, Cultura i Esport, i elaboració pròpia.*

#### **e) Resum de la despesa en consum final de les AP lligada a la cultura a les Balears**

---

La següent taula resumeix les estimacions anteriors en termes de productes de Comptabilitat Nacional.

**TAULA 17. RESUM DE LA DESPESA EN CONSUM FINAL DE LES AP LLIGADA A LA CULTURA A LES BALEARS. ANY 2013. MILERS D'EUROS**

	Comunitats Autònomes		Corporacions Locals		AGE	TOTAL
		Ajuntaments				
DCFAP individualitzable	6.195	25.361	9.510		39.794	80.861
DCFAP col·lectiva	3.503	13.184	6.531		0	23.218

Font: Elaboració pròpia basada en la informació de l'Anuari d'Estadístiques Culturals del Ministeri d'Educació, Cultura i Esport.

#### 5.1.4. Inversió de les empreses més relacionades amb l'activitat cultural a les Balears

Com en altres parcel·les d'aquest estudi, no hi ha una informació explícita sobre la inversió de les empreses més relacionades amb l'activitat cultural a les Balears. Per això, s'han hagut de realitzar certes estimacions.

Per a aquestes estimacions s'ha partit de diverses fonts. D'una banda, de la informació econòmica de l'Enquesta Industrial d'Empreses, l'Enquesta Anual de Serveis i l'Enquesta Anual de Comerç. De l'altra, de la informació del nombre d'empreses i de locals que proporciona el DIRCE, totes elles de l'INE.

Per a les activitats industrials més relacionades amb la cultura s'ha extret una ràtio d'inversió per empresa atenent a la categoria CNAE on s'hi enquadra. Aquesta ràtio s'ha aplicat a aquest nivell de detall al total d'empreses de les Balears.

**TAULA 18. ESTIMACIÓ DE LA INVERSIÓ EN LES ACTIVITATS MÉS RELACIONADES AMB LA CULTURA MITJANÇANT UNA INVERSIÓ MITJANA PER EMPRESA. BALEARS. NOMBRE D'EMPRESSES I MILERS D'EUROS. ANY 2014**

	Empreses	Ràtio	Inversió
181 Arts gràfiques i serveis que s'hi relacionen	269	99,80	
182 Reproducció de suports enregistrats	45	99,80	
264 Fabricació de productes electrònics de consum	0	220,38	
268 Fabricació de suports magnètics i òptics	0	220,38	
322 Fabricació d'instruments musicals	1	17,46	
476 Comerç al detall d'articles culturals i recreatius en establiments especialitzats	835		
<b>TOTAL INVERSIÓ</b>			<b>31.354</b>

Font: DIRCE, Enquesta Industrial d'Empreses (INE) i elaboració pròpia.

En el cas de les activitats de serveis, s'ha extret una ràtio d'inversió per local dels resultats. Segons la ubicació dels locals per agrupacions d'activitat a les Balears que proporcionen les enquestes anuals de comerç i serveis, aquesta ràtio s'ha aplicat al detall del total de locals a les Balears.

**TAULA 19. ESTIMACIÓ DE LA INVERSIÓ EN LES ACTIVITATS MÉS RELACIONADES AMB LA CULTURA MITJANÇANT UNA INVERSIÓ MITJANA PER LOCAL. BALEARS. NOMBRE D'EMPRESSES I MILERS D'EUROS. ANY 2014**

	Locals	Ràtio	Inversió
910 Activitats de biblioteques, arxius, museus i altres activitats culturals	155	2,37	
581 Edició de llibres, periòdics i altres activitats editorials	246	24,45	
591 Activitats cinematogràfiques, de vídeo i de programes de televisió	139	24,45	
592 Activitats d'enregistrament de so i edició musical	1	24,45	
601 Activitats de radiodifusió	35	24,45	
602 Activitats de programació i emissió de televisió	27	24,45	
741 Activitats de disseny especialitzat	73	2,37	
742 Activitats de fotografia	292	2,37	
743 Activitats de traducció i d'interpretació	150	2,37	
900 Activitats de creació, artístiques i d'espectacles	783	2,37	
476 Comerç al detall d'articles culturals i recreatius en establiments especialitzats	1086	6,01	
<b>TOTAL INVERSIÓ</b>			<b>20.924</b>

Font: DIRCE, Enquesta de Serveis (INE) i elaboració pròpia.

## 5.2. EFECTES DIRECTES I INDIRECTES DE LA CULTURA A LES BALEARS

En aquest apartat es detallen els efectes globals de la cultura a les Balears en funció de les principals variables de dimensió de l'economia balear.

En el primer cas del detall de la demanda final, ja es deriva un pes de la cultura en el PIB, mentre que mitjançant l'anàlisi IO es pot determinar la importància de la cultura en altres variables econòmiques, així com els seus efectes directes i indirectes.

### 5.2.1. Demanda final associada a la cultura a les Balears

L'estimació de la demanda final associada a la cultura a les Balears té com a resultat un nivell de 1.160 milions d'euros per al 2014, el qual representa el 4,4% del PIB balear d'aquell any.

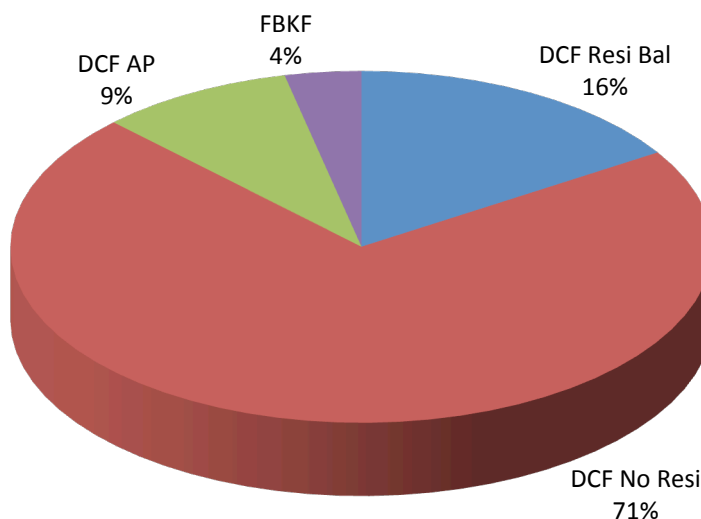
*TAULA 20. DETALL DE LA DEMANDA FINAL ASSOCIADA A LA CULTURA A LES BALEARS. ANY 2014. MILERS DE EUROS*

	DCF Resi Bal	DCF No Resi	DCFAP	FBKF	TOTAL DF
Total Béns i serveis p.b	185.514	749.330	104.078	38.900	1.077.822
Impostos nets	43	80.401	0	1.952	82.396
Total p.a	185.557	829.731	104.078	40.851	1.160.218

*Font: Elaboració pròpia basada en les fonts anteriorment citades.*

El component de major importància en la demanda final associada a la cultura a les Balears deriva de la despesa dels no residents per motius culturals a les Balears, la qual representa més del 70% d'aquesta demanda final associada a la cultura a les Balears.

*GRÀFIC 2. ESTRUCTURA DE LA DEMANDA FINAL ASSOCIADA A LA CULTURA A LES BALEARS. ANY 2014*



*Font: Elaboració pròpia basada en les fonts anteriorment citades.*

## 5.2.2. Efecte de la cultura sobre l'economia balear

En conjunt la cultura estaria darrere d'una producció d'uns 1.700 milions d'euros a les Balears i l'ocupació que s'associa per donar resposta a aquesta producció seria d'unes 17.000 persones.

Aquests resultats representen el 3,7% de l'ocupació total a les Balears, xifra que s'uneix al 4,4% que representa en termes de PIB, mentre que l'ocupació cultural (activitats i ocupacions culturals) seria del 2,7% de l'ocupació.

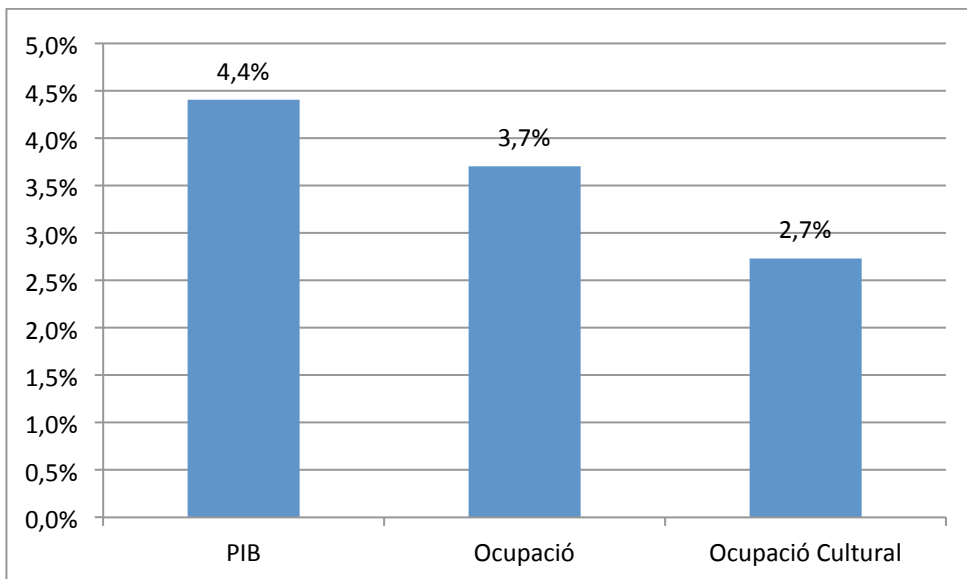
Les activitats de serveis són les que més es beneficien de l'impuls que proporciona la cultura, especialment l'hostaleria, el comerç i els altres serveis.

**TAULA 21. EFECTE DE LA CULTURA SOBRE LES PRINCIPALS VARIABLES DE L'ECONOMIA DE LES BALEARS. EUROS I PERSONES**

	Producció	VAB	Ocupació
1 Agricultura i pesca	15.844.373	9.678.556	253
2 Energia	42.305.081	18.899.347	79
3 Indústria	110.839.810	31.731.112	994
4 Construcció	66.136.023	23.562.032	648
5 Comerç	179.612.580	115.101.696	4.542
6 Hostaleria	423.312.732	257.460.524	5.084
7 Resta de serveis	833.444.537	275.084.014	5.612
TOTAL	1.671.495.136	731.517.280	17.212

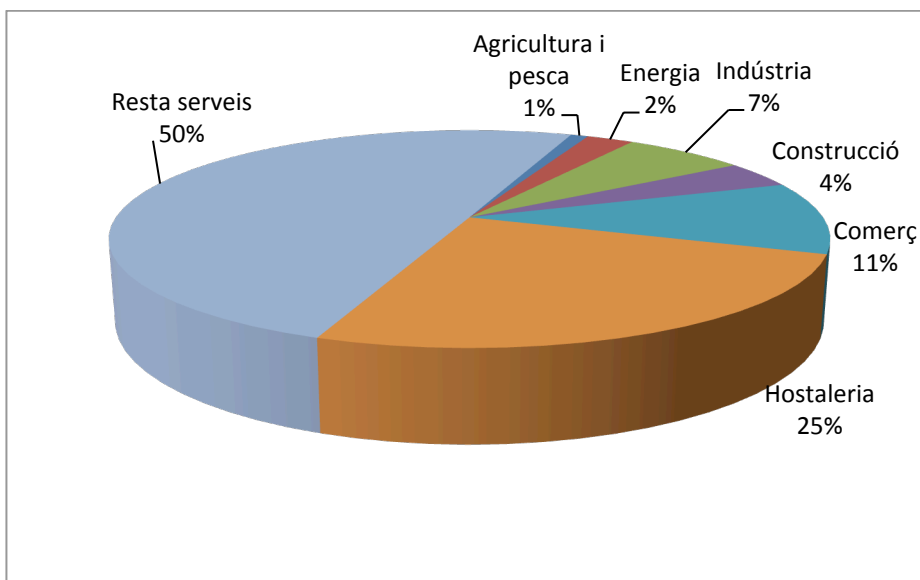
*Font: Elaboració pròpia basada en les fonts anteriorment citades i modelització en IO.*

**GRÀFIC 3. IMPORTÀNCIA DE LA CULTURA EN EL PIB I EN L'OCUPACIÓ DE L'ECONOMIA DE LES BALEARS**



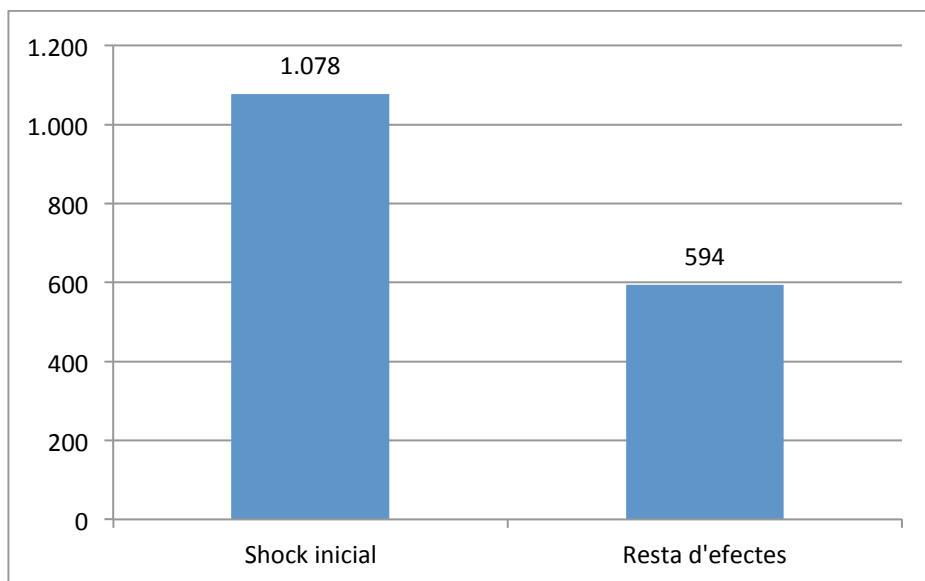
Font: Elaboració pròpia basada en les fonts anteriorment citades i en la modelització en IO.

**GRÀFIC 4. DISTRIBUCIÓ DELS EFECTES DE LA CULTURA SOBRE LA PRODUCCIÓ DE LES BALEARS. TOTAL EFECTES.**



Font: Elaboració pròpia basada en les fonts anteriorment citades i en la modelització en IO.

**GRÀFIC 5. EFECTES DE LA CULTURA SOBRE LA PRODUCCIÓ DE LES BALEARS SEGONS EL TIPUS D'EFECTE. MILERS D'EUROS.**



*Font: Elaboració pròpia basada en les fonts anteriorment citades i en la modelització en IO.*

## 6. Conclusions

Després d'analitzar els resultats de l'estudi i tenint en compte les limitacions de l'anàlisi posades de manifest al llarg de l'estudi, es poden extreure les següents conclusions:

- La dimensió de la cultura a les Balears en termes de nombre d'empreses i nombre de locals ronda el 3,5%.
- La importància de l'ocupació de les activitats més relacionades amb la cultura a les Balears arriba al 2,7% del total de l'ocupació a les Balears.
- La importància global de la cultura en l'economia balear es pot xifrar en el 4,4% del PIB de les Balears el 2014 i en el 3,7% de l'ocupació.
- L'element més important de l'economia cultural a les Balears és la despesa que realitzen en els seus viatges per motivació cultural els turistes que la visiten.
- Les activitats més beneficiades de l'impacte de la cultura a les Balears són les activitats de serveis i especialment aquelles lligades al turisme com l'hostatgeria.



## 7. Annex. Resultats detallats del model

TAULA 22. RESULTATS DETALLATS DEL MODEL INPUT-OUTPUT

Branca d'activitat	VP	VAB	Ocupació	Shock DF
1 Productes de l'agricultura, ramaderia i pesca	15.844.373	9.678.556	253	568.303
2 Electricitat, aigua i gas	36.880.659	16.476.044	69	0
3 Productes energètics, refinació de petroli i combustibles nuclears	5.424.422	2.423.303	10	14.833
4 Minerals no energètics	1.018.448	324.681	6	0
5 Productes de la metal·lúrgia bàsica i foses	2.088.042	792.715	29	1.448.120
6 Productes alimentaris i aliments preparats per a animals	44.119.830	9.286.758	321	2.075.273
7 Begudes no alcohòliques	5.310.662	1.117.838	39	348.013
8 Begudes alcohòliques i tabac manufacturat	872.794	183.714	6	248.635
9 Productes tèxtils: peces de vestir	815.978	251.733	12	582.011
10 Cuir, marroquineria i calçat	4.132.583	1.274.919	59	1.774.274
11 Fusta i suro i productes de fusta i suro	3.588.783	1.037.400	39	0
12 Paper i edició	10.952.716	4.482.281	112	12.276.056
13 Productes químics. Productes de cautxú. Productes de matèries plàstiques	6.004.441	1.513.151	56	0
14 Ciment, calç i guix	1.003.668	319.969	6	0
15 Vidre i productes de vidre. Articles de ceràmica	634.610	202.313	4	0
16 Altres productes minerals no metàl·lics	3.092.080	985.755	18	0
17 Maquinària i equip mecànic. Maquinària i material elèctric	11.072.967	4.053.028	118	415.634
18 Maquinària d'oficina i equip informàtic	140.731	51.512	1	91.296
19 Material electrònic i material de precisió	464.582	170.050	5	47.241
20 Vehicles de motor, remolcs i semiremolcs	714.045	261.361	8	3
21 Naus i material de transport naval	986.934	361.246	10	752
22 Altre material de transport	1.246.338	456.196	13	238
23 Joieria, orfèbreria, argenteria, bijuteria i articles similars	388.793	142.309	4	80.622
24 Mobles: articles manufacturats (no compresos en altres grups)	12.055.071	4.412.506	128	9.306.530
25 Serveis de recuperació de materials secundaris en brut	135.716	49.676	1	0
26 Treballs de construcció d'immobles i obres d'enginyeria civil	66.136.023	23.562.032	648	29.747.794
27 Serveis de comerç i reparació de vehicles. Serveis de comerç al detall de combustible	12.471.073	9.302.264	151	5.256.791
28 Comerç a l'engròs i intermediaris, excepte de vehicles de motor i motocicletes	11.459.320	6.358.654	177	1.319.457
29 Serveis de comerç al detall	155.682.187	99.440.778	4.213	121.731.397
30 Serveis d'allotjament a establiments	331.136.863	204.035.516	3.698	175.533.564
31 Serveis d'allotjament en segones residències per compte propi o de forma gratuïta	0	0	0	0
32 Serveis de restauració	92.175.869	53.425.009	1.386	132.104.212
33 Serveis de transport terrestre regular de passatgers	131.303	86.598	3	393.909
34 Serveis de transport terrestre discrecional de passatgers	28.503.169	18.798.628	562	9.356.339
35 Serveis de transport terrestre de mercaderies	3.237.831	1.673.895	51	140.006
36 Serveis de transport marítim de passatgers	20.118.970	4.290.496	40	5.288.237
37 Serveis de transport marítim de mercaderies	2.093.751	446.505	4	28.609
38 Serveis de transport aeri de passatgers	36.619.464	9.800.744	116	13.283.142
39 Serveis de transport aeri de mercaderies	411.724	110.193	1	8.889
40 Altres serveis annexos als transports de passatgers	379.737.580	35.973.467	638	335.098.556
41 Altres serveis annexos als transports de mercaderies	28.200.646	14.579.175	444	0

Branca d'activitat		VP	VAB	Ocupació	Shock DF
42	Serveis de telecomunicacions	23.408.504	12.984.040	141	6.275.118
43	Serveis d'intermediació financera i assegurances	33.387.999	19.867.372	168	9.722.885
44	Serveis immobiliaris: compravenda d'immobles i activitats auxiliars	18.853.393	11.746.681	29	3.835.060
45	Serveis immobiliaris: lloguer d'immobles	40.278.997	25.095.988	62	0
46	Serveis de lloguer de maquinària i equip sense operari	28.565.110	15.550.845	189	16.888.542
47	Serveis d'informàtica	1.618.830	1.067.063	31	72.713
48	Serveis d'investigació i desenvolupament	282.581	172.799	6	59.671
49	Altres serveis empresarials. Serveis proporcionats per organitzacions empresarials, professionals i patronals	64.649.857	44.390.687	1.400	1.396.335
50	Serveis d'educació de mercat	1.671.780	1.400.387	43	0
51	Serveis sanitaris i veterinaris de mercat. Serveis socials de mercat	12.609.309	8.594.681	128	9.285.947
52	Serveis de sanejament públic de mercat	1.692.957	469.995	11	0
53	Serveis recreatius, culturals i esportius de mercat	51.232.664	20.617.567	703	38.682.088
54	Altres serveis personals	3.226.585	1.298.475	44	0
55	Serveis d'administració pública, defensa i serveis de seguretat social obligatòria	9.008.752	6.466.281	133	23.217.658
56	Serveis d'educació de no mercat	0	0	0	0
57	Serveis sanitaris i veterinaris de no mercat. Serveis socials de no mercat	0	0	0	0
58	Serveis de sanejament públic de no mercat	0	0	0	0
59	Serveis proporcionats per sindicats. Serveis d'altres tipus d'associacions	1.597.342	744.728	22	0
60	Serveis turístics de no mercat de les administracions públiques	0	0	0	0
61	Serveis recreatius, culturals i esportius de no mercat	42.305.440	18.856.724	644	109.817.021
62	Serveis de les llars que contracten personal domèstic	0	0		0
<b>TOTAL</b>		<b>1.671.495.136</b>	<b>731.517.280</b>	<b>17.212</b>	<b>1.077.821.770</b>